

Ledigheden i byerne i 2. kvartal 2011

Kapitel 1

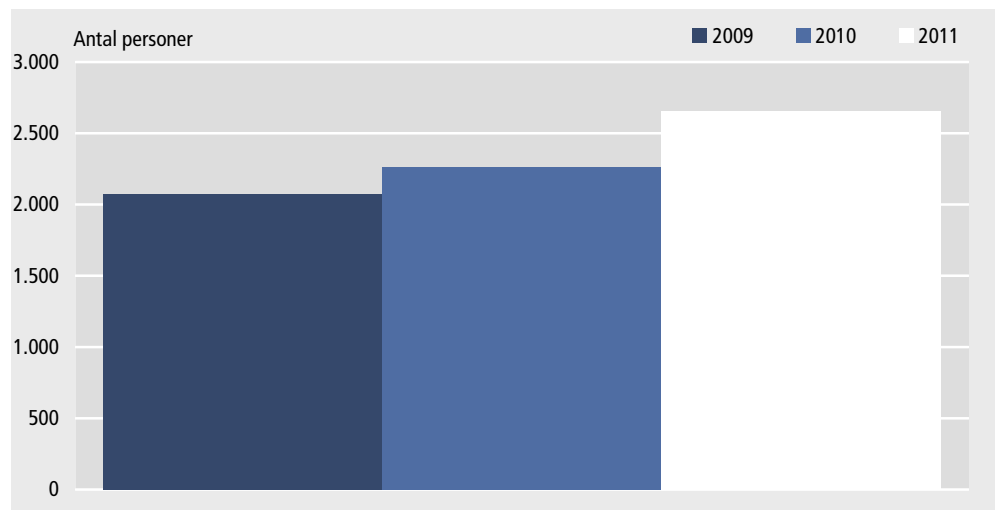
Stigning i ledigheden i byerne fra 2. kvartal 2010 til 2. kvartal 2011

Antallet af ledige steg i forhold til 2. kvartal 2010

I 2. kvartal 2011 var 2.654 personer i gennemsnit pr. måned berørt af ledighed i byerne. Ledigheden svarer til 8,3 pct. af den potentielle arbejdsstyrke. I samme periode sidste år var tallet 2.261 personer eller 7,2 pct. af den potentielle arbejdsstyrke.

Figur 1.

Udviklingen i det gennemsnitlige antal personer berørt af ledighed i byerne pr. måned 2. kv. 2009-2011



Anm.: Figuren indeholder kun personer mellem 18 og 63 år i 2009 og mellem 18 og 64 år i 2010/2011 bosiddende i byerne.

Betydelig stigning i Sisimiut

Den største stigning i antallet af personer berørt af ledighed forekom i Sisimiut, hvor 341 personer i gennemsnit var berørt af ledighed pr. måned i 2. kvartal 2011. I 2010 var tallet 164 i samme periode, og der er således tale om en stigning på 176 personer. I forhold til den potentielle arbejdsstyrke steg andelen af ledighedsberørte i Sisimiut fra 4,6 pct. i 2. kvartal sidste år til 9,4 pct. i år. Den væsentligste årsag til denne markante stigning er, at produktionen i Royal Greenlands fiskefabrik i byen først blev genoptaget i maj efter reovering, og at indhandling af krabber foregik senere i forhold til tidligere år.

For en beskrivelse af begreberne berørt af ledighed henvises til kapitel 3 *Opgørelsesmetode og definitioner*.

Indholdsfortegnelse

Kapitel 1	Stigning i ledigheden i byerne fra 2. kvartal 2010 til 2. kvartal 2011	1
Figur 1	Udviklingen i antallet af medio ledige og berørte af ledighed i byerne i 2. kvartal 2009-2011	1
Tabel 1	Berørte af ledighed i gennemsnit pr. måned fordelt på byer og køn, opgjort i antal og pct., 2. kvartal 2011	3
Tabel 2	Berørte af ledighed i gennemsnit pr. måned fordelt på byer og køn, opgjort i antal og pct., 2011	3
Tabel 3	Berørte af ledighed i gennemsnit pr. måned fordelt på køn og alder, opgjort i antal og pct., 2. kvartal 2011	4
Tabel 4	Antallet af berørte af ledighed i gennemsnit pr. måned i byerne i 1. halvår 2009-2011 i antal og pct.	4
Kapitel 2	Den potentielle arbejdsstyrke	5
Tabel 5	Den potentielle arbejdsstyrke i byerne pr. 1. januar 2010 og 2011 fordelt på by og køn ..	5
Figur 2	Den potentielle arbejdsstyrke i byerne pr. 1. januar 2011, fordelt på alder og køn	6
Tabel 6	Den potentielle arbejdsstyrke i byerne pr. 1. januar 2011, fordelt på alder og køn	6
Kapitel 3	Opgørelsesmetode og definitioner	6

Tabel 1. Berørte af ledighed i gennemsnit pr. måned fordelt på byer og køn, opgjort i antal og pct., 2. kvartal 2011

	Antal ledighedsberørte			Antal ledighedsberørte i procent af den potentielle arbejdsstyrke i byerne		
	2009	2010	2011	2009	2010	2011
I alt	2.077	2.261	2.654	6,8	7,2	8,3
Nanortalik	126	143	150	14,2	15,9	16,3
Qaqortoq	186	207	235	8,5	9,4	10,9
Narsaq	166	158	151	16,8	15,8	15,2
Paamiut	64	121	133	6,2	11,9	13,3
Nuuk	345	478	563	3,2	4,3	5,0
Maniitsoq	180	196	173	10,3	11,0	9,8
Sisimiut	127	164	341	3,6	4,6	9,4
Kangaatsiaq	83	54	56	21,8	15,2	16,5
Aasiaat	170	198	237	8,8	9,9	11,4
Qasigiannuguit	37	50	83	5,2	6,4	10,6
Ilulissat	225	192	211	7,8	6,5	7,1
Qeqertarsuaq	34	50	59	6,2	9,1	11,1
Uummannaq	82	63	98	9,9	7,4	11,7
Upernavik	73	84	97	10,1	10,4	13,7
Qaanaaq	41	39	80	10,4	9,9	19,2
Tasiilaq	104	14	144	9,4	1,3	12,2
Illoqqortoormiut	35	49	54	11,8	17,0	18,7

Anm.: Tabellen indeholder kun personer mellem 18-63 år i 2009 og 18-64 år i 2010/2011 bosiddende i byerne.

Tabel 2. Berørte af ledighed i gennemsnit pr. måned fordelt på byer og køn, opgjort i antal og pct., 2. kvartal 2011

	Berørte af ledighed i antal			Berørte af ledighed i procent		
	I alt	Mænd	Kvinder	I alt	Mænd	Kvinder
I alt	2.654	1.544	1.110	8,3	9,1	7,5
Nanortalik	143	82	61	15,7	16,8	14,4
Qaqortoq	209	126	83	9,7	11,2	8,1
Narsaq	126	79	47	12,7	15,0	10,1
Paamiut	117	81	35	11,7	14,4	8,1
Nuuk	542	327	215	4,8	5,4	4,1
Maniitsoq	149	87	62	8,4	9,1	7,6
Sisimiut	315	159	156	8,7	8,1	9,4
Kangaatsiaq	54	31	23	15,8	16,5	15,0
Aasiaat	207	122	85	9,9	10,7	9,0
Qasigiannuguit	103	68	35	13,1	16,0	9,8
Ilulissat	184	92	92	6,2	5,9	6,5
Qeqertarsuaq	49	30	19	9,2	10,9	7,4
Uummannaq	87	49	37	10,3	11,0	9,6
Upernavik	97	60	37	13,6	15,5	11,4
Qaanaaq	78	42	36	18,7	19,0	18,3
Tasiilaq	137	77	60	11,6	12,7	10,4
Illoqqortoormiut	59	32	27	20,6	21,7	19,4

Anm. Tabellen indeholder kun personer mellem 18 og 64 år bosiddende i byerne. På grund af afrundinger summerer tallene for mænd og kvinder ikke nødvendigvis til / alt.

Tabel 3. Berørte af ledighed i gennemsnit pr. måned fordelt på køn og alder, opgjort i antal og pct., 2. kvartal 2011

	Antal ledighedsberørte													
	I alt	18-19	20-24	25-29	30-34	35-39	40-44	45-49	50-54	55-59	60-61	62	63	64
I alt	2.654	198	431	311	264	196	377	375	268	152	41	15	14	11
Mænd	1.544	102	221	170	134	109	229	221	191	113	26	11	10	7
Kvinder	1.110	96	210	141	130	87	147	154	78	39	15	4	5	4

	Antal ledighedsberørte i procent af den potentielle arbejdsstyrke i grupperne													
	I alt	18-19	20-24	25-29	30-34	35-39	40-44	45-49	50-54	55-59	60-61	62	63	64
I alt	8,3	12,2	11,1	8,9	8,6	7,0	9,1	8,2	7,3	5,6	4,8	3,9	4,1	2,9
Mænd	9,1	12,8	11,4	9,7	8,4	7,1	10,4	9,0	9,1	7,4	5,5	4,1	5,1	3,2
Kvinder	7,5	11,7	10,9	8,2	8,9	7,0	7,6	7,2	4,8	3,3	3,9	3,6	2,9	2,5

Anm. Tabellen indeholder kun personer mellem 18 og 64 år, bosiddende i byerne. På grund af afrundinger summerer tallene for mænd og kvinder ikke nødvendigvis til / alt.

Tabel 4. Antallet af berørte af ledighed i gennemsnit pr. måned i byerne i 1. halvår 2009-2011 i antal og pct.

	Antal ledighedsberørte			Antal ledighedsberørte i procent af den potentielle arbejdsstyrke i byerne		
	2009	2010	2011	2009	2010	2011
I alt	2.170	2.579	2.863	7,1	8,2	9,0
Nanortalik	113	142	150	12,7	15,8	16,3
Qaqortoq	197	226	235	9,0	10,2	10,9
Narsaq	184	170	151	18,6	17,0	15,2
Paamiut	76	130	133	7,3	12,8	13,3
Nuuk	335	493	563	3,2	4,5	5,0
Maniitsoq	185	223	173	10,6	12,5	9,8
Sisimiut	147	196	341	4,2	5,5	9,4
Kangaatsiaq	80	60	56	21,0	16,8	16,5
Aasiaat	190	222	237	9,8	11,1	11,4
Qasigiannuit	38	70	83	5,4	9,0	10,6
Ilulissat	230	239	211	7,9	8,1	7,1
Qeqertarsuaq	43	59	59	7,9	10,7	11,1
Uummannaq	88	78	98	10,5	9,2	11,7
Upernavik	87	84	97	12,1	10,5	13,7
Qaanaaq	32	36	80	8,2	9,3	19,2
Tasiilaq	112	100	144	10,1	8,7	12,2
Illoqqortoormiut	34	51	54	11,4	17,6	18,7

Anm. Tabellen indeholder kun personer mellem 18 og 64 år, bosiddende i byerne.

Kapitel 2 Den potentielle arbejdsstyrke

Definition af den potentielle arbejdsstyrke i byerne

Begrebet *den potentielle arbejdsstyrke* omfatter personer, med folkeregisteradresse i en by 1. januar det pågældende år, og som er mellem 18 år og alderen, hvor der er mulighed for at modtage alderspension fra det offentlige. Alderen opgøres primo det pågældende år.

Aldersgrænsen for mulig alderspension blev pr. 1. januar 2010 hævet fra 64 år til 65 år, hvorfor *den potentielle arbejdsstyrke* fra og med 2010 blev ændret fra 18-63 år til 18-64 år. Idet alderen opgøres ved årsskiftet, omfatter *den potentielle arbejdsstyrke* i 2011 alle personer født i perioden 1946-1992. Personen indgår i den potentielle arbejdsstyrke i den by, hvor vedkommende var bosat pr. 1. januar.

Afgivelser fra den internationale definition

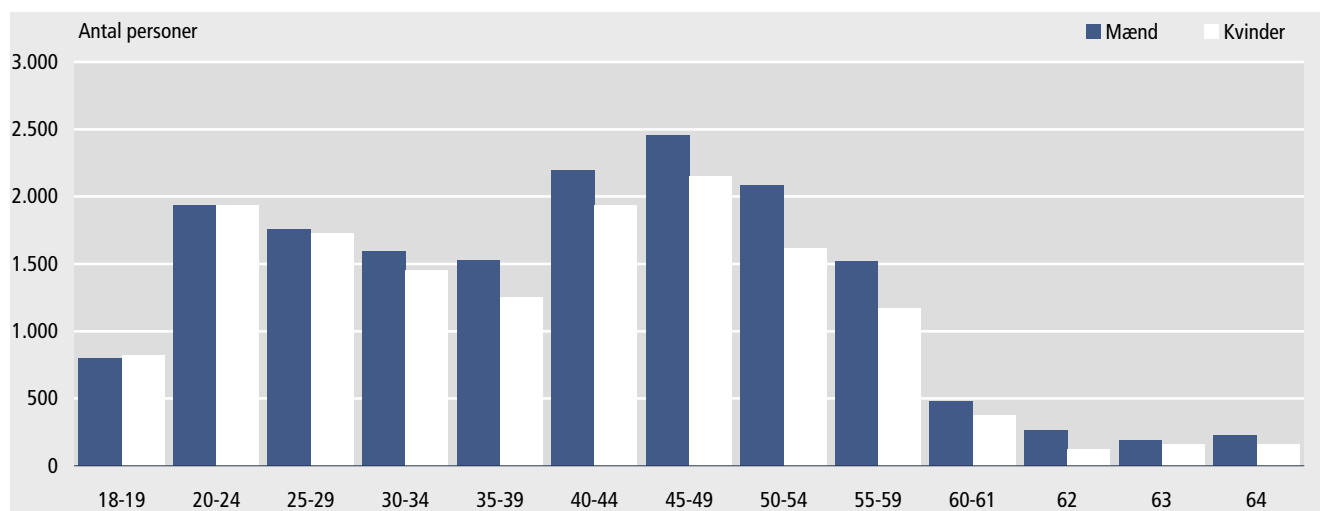
ILOs definition af *arbejdsstyrken* er alle personer over en vis alder (f.eks. 15 år), der enten er i beskæftigelse eller er ledige (jf. tidligere beskrevne ledighedsdefinition) i opgørelsesperioden. Den væsentligste afvigelse herfra i definitionen af *den potentielle arbejdsstyrke* er derfor, at personer, der hverken er i beskæftigelse eller er reelt ledige, ikke sorteres fra, eksempelvis førtidspensionister. En anden – dog knap så betydende afvigelse – er, at der i definitionen af den potentielle arbejdsstyrke sættes en øvre aldersgrænse, og således udelades såvel beskæftigede som ledige, der er ældre end pensionsalderen.

Tabel 5. Den potentielle arbejdsstyrke i byerne pr. 1. januar 2010 og 2011 fordelt på by og køn

	2010			2011			Ændringer fra 2010 til 2011 i antal			Procentvise ændringer fra 2010 til 2011		
	I alt	Mænd	Kvinder	I alt	Mænd	Kvinder	I alt	Mænd	Kvinder	I alt	Mænd	Kvinder
	Antal			Antal			Antal			Procent		
I alt	31.571	16.970	14.601	31.890	17.018	14.872	319	48	271	1,0	0,3	1,9
Nanortalik	899	485	414	915	488	427	16	3	13	1,8	0,6	3,1
Qaqortoq	2.205	1.165	1.040	2.154	1.124	1.030	-51	-41	-10	-2,3	-3,5	-1,0
Narsaq	999	531	468	991	525	466	-8	-6	-2	-0,8	-1,1	-0,4
Paamiut	1.014	574	440	998	563	435	-16	-11	-5	-1,6	-1,9	-1,1
Nuuk	10.996	5.874	5.122	11.314	6.009	5.305	318	135	183	2,9	2,3	3,6
Maniitsoq	1.792	996	796	1.767	954	813	-25	-42	17	-1,4	-4,2	2,1
Sisimiut	3.561	1.956	1.605	3.615	1.966	1.649	54	10	44	1,5	0,5	2,7
Kangaatsiaq	357	196	161	339	188	151	-18	-8	-10	-5,0	-4,1	-6,2
Aasiaat	1.995	1.084	911	2.080	1.142	938	85	58	27	4,3	5,4	3,0
Qasigiannuit	784	429	355	781	423	358	-3	-6	3	-0,4	-1,4	0,8
Ilulissat	2.942	1.531	1.411	2.971	1.551	1.420	29	20	9	1,0	1,3	0,6
Qeqertarsuaq	551	290	261	532	275	257	-19	-15	-4	-3,4	-5,2	-1,5
Uummannaq	850	461	389	839	450	389	-11	-11	0	-1,3	-2,4	0,0
Upernavik	804	447	357	710	386	324	-94	-61	-33	-11,7	-13,6	-9,2
Qaanaaq	389	214	175	416	221	195	27	7	20	6,9	3,3	11,4
Tasiilaq	1.144	589	555	1.181	607	574	37	18	19	3,2	3,1	3,4
Illoqqortoormiut	289	148	141	287	146	141	-2	-2	0	-0,7	-1,4	0,0

Anm.: Tabellen indeholder kun personer mellem 18-63 år i 2009, 18-64 år i 2010 og 2011, bosiddende i byerne.

Figur 2. Den potentielle arbejdsstyrke i byerne pr. 1. januar 2011, fordelt på alder og køn



Anm.: Figuren viser kun personer mellem 18 og 64 år, bosiddende i byerne.

Tabel 6. Den potentielle arbejdsstyrke i byerne pr. 1. januar 2011, fordelt på alder og køn

	I alt	18-19	20-24	25-29	30-34	35-39	40-44	45-49	50-54	55-59	60-61	62	63	64
I alt	31.890	1.621	3.866	3.480	3.051	2.785	4.129	4.602	3.701	2.688	848	382	349	388
Mænd	17.018	800	1.932	1.754	1.598	1.531	2.195	2.451	2.085	1.518	476	260	189	229
Kvinder	14.872	821	1.934	1.726	1.453	1.254	1.934	2.151	1.616	1.170	372	122	160	159

Anm. Tabellen indeholder kun personer mellem 18 og 64 år, bosiddende i byerne.

Kapitel 3 Opgørelsesmetode og definitioner

Definition af berørt af ledighed Ledigheds målet *berørt af ledighed* fortæller, hvor mange personer der i løbet af en måned har henvendt sig til et arbejdsmarkeds kontor som arbejdssøgende. Grønlands Statistiks opgørelser er baseret på arbejdsmarkedskontorernes registrering af ledige i kommunernes administrationssystem Winformatik.

International definition Den internationalt vedtagne definition (ILO) af en ledig er en person, der i opgørelsesperioden:

1. ikke er i beskæftigelse,
2. aktivt søger arbejde og
3. er umiddelbart klar til at begynde på arbejde.

Afvielser af den internationale definition Definitionen af berørt af ledighed er ikke i fuld overensstemmelse med den internationale definition. De væsentligste afvielser er:

- Der kan være ledige, der ikke lader sig registrere på arbejdsmarkedskontoret. Dette kan blandt andet skyldes manglende incitament, eksempelvis fordi vedkommende ikke er berettiget til hjælp fra det offentlige f.eks. pga. ægtefællens indkomst eller opsparing.
- Der kan være personer, der registreres som ledige, men som ikke aktivt søger arbejde, og som følgelig ikke står til rådighed for arbejdsmarkedet. Dette kan eksempelvis være personer, der deltager i et kursusforløb eller er i behandling for misbrugsproblemer.

- I opgørelsen af *berørt af ledighed* tages der ikke højde for, om personen har været i beskæftigelse i perioden.
- ILO anbefaler, at opgørelsesperioden er kort – eksempelvis én dag eller én uge. I opgørelsen af *berørt af ledighed* er opgørelsesperioden én måned.

Forskelle i administrationspraksis Der er ikke en ensartet praksis på arbejdsmarkedskontorerne for, hvornår en person registreres som ledig. Forskelle i ledighedstallene mellem byerne kan således være udtryk for forskelle i administrationspraksis mellem arbejdsmarkedskontorerne.

Ændringer i administrationspraksis Praksis for registrering af ledige på det enkelte arbejdsmarkedskontor kan desuden være ændret i løbet af opgørelsesperioden eksempelvis i forbindelse med ensretning af praksis på arbejdsmarkedskontoerne i de nye større kommuner.

Ændret opgørelse Fra 1. april 2011 opgøres antallet af personer berørt af ledighed i første omgang som foreløbige tal. Omlægningen foretages for at Grønlands Statistik fremover kan udgive ledighedstal hver måned kort efter månedens afslutning. Samtidig med nærværende publikation, som vedrører 2. kvartal af 2011, offentliggøres der således foreløbige ledighedstal for juli og august i Statistikbanken. Den 14. oktober offentliggøres der foreløbige tal for september, og i de efterfølgende måneder offentliggøres der foreløbige tal hver 14. i måneden i den efterfølgende måned – hvis den 14. er en weekend, vil tallene opdateres den første hverdag.

De foreløbige ledighedstal baseres alene på kommunernes indtastninger i det kommunale økonomisystem Winformatik. I de foreløbige ledighedstal registreres den ledige på den lokalitet, hvor den ledige har stemplet.

Den lokalitet hvor den ledige stempler, er imidlertid ikke i alle tilfælde den lokalitet, hvor den ledige har adresse. I de endelige ledighedstal for 2011, som offentliggøres i begyndelsen af 2012 sammenkøres kommunernes registreringer af ledige derfor med et udtræk fra folkeregistret fra 1. januar 2012. Den ledige registreres således i de endelige ledighedstal på den lokalitet, hvor han har bopæl ved årets afslutning. Når ledigheden opgøres ud fra bopælen ultimo året bliver det samtidig muligt at sammenkøre Grønlands Statistiks oplysninger om ledige med øvrige statistikker eksempelvis indkomststatistikken.

Enkelte ledige registres som ledige på flere forskellige lokaliteter i den samme måned. Når den ledige registreres på flere lokaliteter indenfor samme kommune, medtages den ledige kun på den lokalitet hvor den ledige registreres først. Hvis den ledige har stemplet i 2 kommuner medtælles den ledig i ledighedstallene i begge kommuner.

Ledighedsprocenten udregnes i de foreløbige ledighedstal ved at sammenholde ledigheden med den potentielle arbejdsstyrke pr. 1/1 2011. I de endelige ledighedstal beregnes ledighedsprocenter med udgangspunkt i den potentielle arbejdsstyrke pr. 1/1-2012.

Arbejdsmarkedskontorerne ledighedsregistreringer for hele 2011, indhentes igen primo 2012, således at arbejdsmarkedskontorerne eventuelle rettelser i ledighedsregistreringerne indgår i beregningerne af den endelige ledighed.

De foreløbige ledighedstal opdeles på alder, køn og stemplingssted. Årspublikationen vil foruden en opgørelse af bopæl indeholdt beregninger af de lediges karakteristika eksempelvis oplysninger om de lediges uddannelse, antallet af gengangere blandt de ledige og længden af ledighedsperioderne.

Andre ledighedsbegreber Grønlands Statistik har tidligere offentliggjort medioledigheden. Princippet bag denne opgørelsesform er, at en måned deles op i de første 15 dage og de sidste 15 dage. En person som henvender sig på arbejdsmarkedskontoret i begge perioder, og som ikke får anvist arbejde i den første periode regnes for at være medioledig i den pågældende måned. Denne opgørelsesform for ledighed var baseret på, at en ledig som minimum hver 14. dag skulle bekræfte, at vedkommende fortsat er ledig. Flere arbejdsmarkedskontorer er imidlertid gået fra registreringer hver 14. dag til månedlige registreringer af ledige. Fra 2011 opgør Grønlands Statistik derfor ikke længere medioledigheden.

Signatur forklaring:

- ... Oplysninger foreligger ikke
- .. Oplysninger for usikre til at angives eller diskretionshensyn
- . Tal kan efter sagens natur ikke forekomme
- 0 Mindre end halvdelen af den anvendte enhed
- Nul
- * Foreløbigt eller anslået tal

Eventuel henvendelse
gmi@stat.gl
E-mail: Gitte Lyng Rosing

Arbejdsmarked 2011:3

27. september 2011

Grønlands Statistik
Postboks 1025 · 3900 Nuuk
Tlf.: 36 23 60 · Fax: 36 23 61
www.stat.gl · e-mail: stat@stat.gl

