

Grønlands energiforbrug 2011

Den årlige opgørelse af energiforbruget i Grønland fordelt på husholdninger og erhverv foreligger nu med tal for perioden 2007-2011. Tallene gør det muligt at følge energiforbruget og bl.a. vurdere opfyldelsen af Grønlands forpligtigelser i forhold til Kyotoprotokollen med hensyn til en reduktion af emissionen af drivhusgas. I 2011 var den samlede udledning af drivhusgas fra energiforbrug på 724.377 ton CO₂-ækvivalenter. Det er 15,1 pct. mere end i 1990 og 6,9 pct. mere end i 2010

Større energiforbrug i form af vandkraft ...

Det samlede indenlandske energiforbrug er opgjort til 11.033 TJ i 2011. Det er det største energiforbrug nogensinde og en stigning på 7,4 pct. i forhold til 2010. Lidt mere end 11 pct. af det samlede indenlandske energiforbrug er baseret på vedvarende energi i form af vandkraft og affaldsvarme. Produktionen af vandkraft er steget markant i perioden 2009-2011 som følge af større produktion i Buksefjorden samt åbningen af vandkraftværket i Sisimiut i 2010. I 2011 steg forbruget af vedvarende energi med 11,5 pct. svarende til en stigning på 127 TJ.

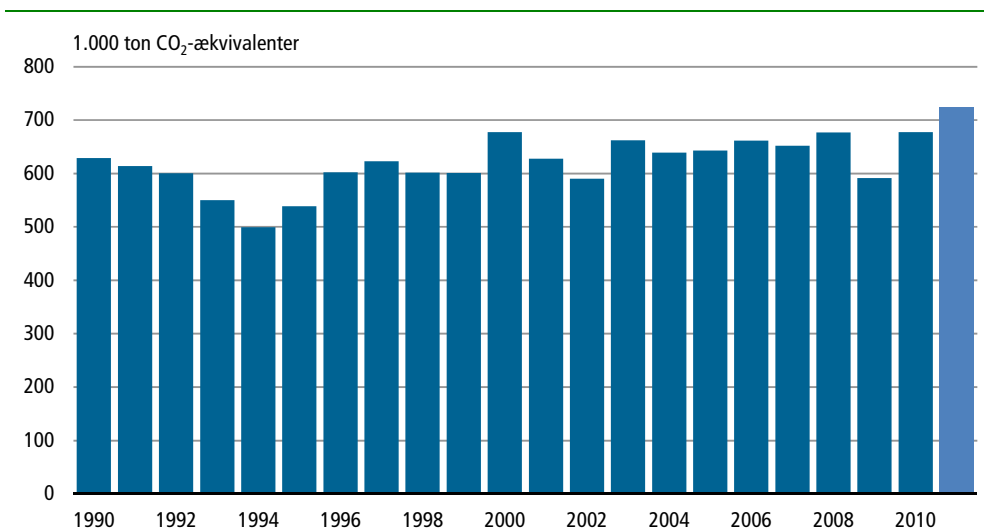
... samt endnu mere fossilt brændsel

Med en andel på knap 89 pct. er den største del af energiforbruget fortsat baseret på fossilt brændsel i form af gasolie, benzin, petroleum mm. Blandt de fossile brændsler er forbruget af gasolie særligt iøjnefaldende. Med en andel på 81,1 pct. er gasolien nemlig det mest anvendte olieprodukt. I 2011 steg forbruget af fossile brændsler med 6,9 pct. svarende til en stigning på 633 TJ. Det stigende forbrug af olie skyldes frem for alt et stigende behov for store mængder gasolie til geologiske undersøgelser primært olieefterforskning.

... gav også større emission af drivhusgasser

I 2011 var den samlede emission af drivhusgas fra energiforbrug på 724.377 ton CO₂-ækvivalenter. Det er en stigning på 6,9 pct. i forhold til 2010. Emissionen stiger dermed betragteligt for andet år i træk. Stigningen skyldes et øget forbrug af gasolie i forbindelse med olieefterforskning. I figur 1 vises den samlede udledning af drivhusgas fra energiforbruget i perioden 1990-2011.

Figur 1. Emission af drivhusgasser fra energiforbrug



Indholdsfortegnelse

	Sammenfatning	1
Figur 1	Emission af drivhusgasser fra energiforbrug (1.000 ton CO ₂ -ækvivalenter)	1
	Indholdsfortegnelse	2
Kapitel 1	Indledning	3
Kapitel 2	Grønlands energiforbrug	4
Figur 2	Indenlandsk energiforbrug (TJ)	4
Figur 3	Forbrug af fossile brændsler vedr. konvertering og geologiske undersøgelser (TJ)	4
Figur 4	Forbrug af olieprodukter (TJ)	5
Figur 5	Forbrug af el og fjernvarme (TJ)	6
Kapitel 3	Produktion af primær energi	7
Figur 6	Primær energiproduktion (= produktion af vedvarende energi mm.) (TJ)	7
Figur 7	Selvforsyningsgrad (pct.)	8
Kapitel 4	El og fjernvarme	9
Oversigt 1	Produktion af el og fjernvarme (TJ)	9
Figur 8	Fordeling af olie og vedvarende energi mm. som input i produktion af el og fjernvarme (pct.) ..	10
Kapitel 5	Energiforbruget fordelt på anvendelsesområder	10
	Transport	10
Figur 9	Energiforbrug fordelt på transportform 2011 (pct.)	11
Figur 10	Transporterhvervets energiforbrug fordelt på drivmidler (TJ)	11
	Produktionserhverv	11
Figur 11	Energiforbrug i produktionserhverv 2011 (pct.)	12
	Handels- og serviceerhverv	12
Figur 12	Energi- og elforbrug i handels- og serviceerhverv (TJ)	13
Figur 13	Energiforbruget i handels- og serviceerhverv fordelt på energivarer (TJ)	13
Figur 14	Energiforbruget fordelt på brancher 2011 (pct.)	14
	Husholdninger	14
Figur 15	Energiforbrug i husholdninger (TJ)	15
Figur 16	Energiforbruget pr. husholdning (GJ)	15
Kapitel 6	Emission af drivhusgasser fra energiforbrug	16
Figur 17	Samlet emission af drivhusgasser (CO ₂ , CH ₄ og N ₂ O) fra energiforbrug (1.000 ton CO ₂ -ækv.) ..	16
Figur 18	Samlet emission af drivhusgasser fra energiforbrug fordelt på brændsler (1.000 ton CO ₂ -ækv.) ..	17
Figur 19	Samlet emission af drivhusgasser fra energiforbrug fordelt på brancher i 2011 (pct.)	17
Kapitel 7	Energipriser	18
Figur 20	Forbrugerpriser på el, fjernvarme, motorbenzin samt gas- og dieselolie	18
Kapitel 8	Begreber og definitioner	19
Kapitel 9	Nøgletal og beregningsforudsætninger	23
Kapitel 10	Tabelafsnit	24

1. Indledning

Denne energistatistik er resultatet af en rekvireret opgave, som Grønlands Statistik udarbejder for Grønlands Selvstyre, Departementet for Boliger, Infrastruktur og Trafik. Statistikken udgives én gang årligt.

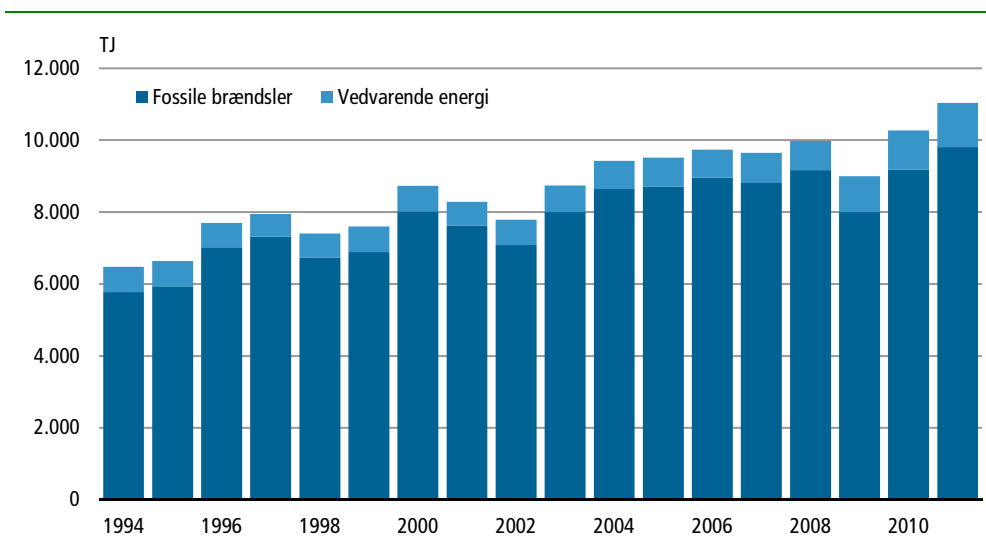
<i>Kildemateriale</i>	Det overordnede energiforbrug beregnes på baggrund af oplysninger fra Polaroil, Nukissiorfiit, Statoil samt Malik Supply. Ydermere er der gennemført en survey (energitælling) af energiforbruget i landets største virksomheder i perioden 2006-2011. Energitællingen omfattede 91 virksomheder i 2011.
<i>Inddragelse af statistisk materiale</i>	Fordelingen af det øvrige energiforbrug er estimeret ud fra oplysninger om landets virksomheder samt ved inddragelse af statistisk materiale fra følgende områder: befolkning, boliger, udenrigshandel, offentlige finanser, fiskeri og fangst samt nationalregnskabet skatteoplysninger. Fordeling af landets virksomheder på brancher er foretaget ud fra registreringer i det grønlandske erhvervsregister (GER).
<i>Husholdninger</i>	Opgørelsen af husholdningernes forbrug er foretaget med hjælp fra en række olieforhandlere, som har oplyst deres levering af energivarer fordelt på bygningsnumre. Bygningerne er fordelt på husholdninger og erhverv ved hjælp af det grønlandske arealregister samt oplysninger om bygningsnumre fra det grønlandske erhvervsregister, befolknings- og boligstatistikken samt oplysninger fra kommunerne og Grønlands Selvstyre vedr. tekniske anlæg. Bygningernes funktion er registreret på den sekscifrede branchekode i den grønlandske branchenomenklatur (GB2000).
<i>Mere end 84 pct. af gasolieforbruget er kendt</i>	På baggrund af energitællingen og olieforhandlerens leveringsoplysninger stiger kendskabet til gasolieforbruget for hvert år. I 2011 kendes 84,4 pct. af gasolieforbruget mod 82,3 pct. i 2010.
<i>Usikkerhed og revision</i>	Energistatistikken baseres på oplysninger fra flere kilder og på en række forudsætninger. Såfremt der forekommer nye oplysninger om energiforsyning eller forbrug for et givet år, revideres statistikken i overensstemmelse hermed. Der kan også forekomme nye oplysninger om produktion og forbrug af vedvarende energi, fx vindkraft og solenergi. Endelig kan revision af statistikken fremkomme ved, at der ændres i afgrænsninger og beregningsforudsætninger.
<i>Revisioner i denne publikation</i>	Tallene i denne publikation er revideret i forhold til tidligere udgivelser. Nye tal fra Nukissiorfiit har medført revision af elforbruget. Derudover er der implementeret nye emissionsfaktorer for alle fossile brændsler, hvilket har medført en revision af de beregnede emissioner. De nye emissionsfaktorer baseres på IPCC Guidelines, der endvidere anvendes i den årlige emissionsopgørelse under United Nations Framework Convention on Climate Change (UNFCCC).
<i>Nyt i denne publikation</i>	Som noget nyt er der implementeret oplysninger om forbrug af spildolie samt de affaldsmængder, der afbrændes med henblik på energianvendelse. Affaldsenergi er i tidligere publikationer betragtet som CO ₂ -neutral pga. manglende emissionsfaktorer. Fremover opgøres CO ₂ -emissionen fra affaldsenergi imidlertid efter IPCC Guidelines.
<i>Vedvarende energi mm.</i>	Det grønlandske energiforbrug er afhængigt af importerede fossile brændstoffer. En stigende indenlandsk produktion af vedvarende energi er imidlertid med til at øge selvforsyningsgraden, og lede energiforbruget i en mere miljøvenlig retning. I denne publikation opgøres den vedvarende energiproduktion i form af vandkraft og affaldsvarme. Andre lokale vedvarende energianvendelser er ikke inddraget.
<i>Eksport og bunkring</i>	Energistatistikken belyser det indenlandske forbrug af energi. Det betyder, at salg af energivarer til eksport samt bunkring af skibe i udenrigsfart ikke indgår i opgørelserne. Se mere om import og bunkring i tabel 41 og 42 i tabelafsnittet.
<i>Tabelafsnit</i>	Publikationen afrundes med et tabelafsnit. Tabellerne i tabelafsnittet er hovedsageligt udarbejdet i fysiske mængder. Figurene i selve tekstafsnittene er primært opgjort i direkte energiindhold (Joule), hvilket gør det muligt at sammenligne forbruget af forskellige energivarer.
<i>Mere information</i>	Detaljerede elektroniske oplysninger findes i Grønlands Statistikbank på bank.stat.gl .

2. Grønlands energiforbrug

*Største energiforbrug
nogensinde*

Det indenlandske energiforbrug er opgjort til 11.033 TJ i 2011. Det er det største energiforbrug nogensinde og en stigning på 7,4 pct. i forhold til 2010. Der er tale om en stigning i forbruget af såvel fossile brændsler som vedvarende energi. Faktisk er forbruget af såvel fossile brændsler som vedvarende energi det største nogensinde, jf. figur 2.

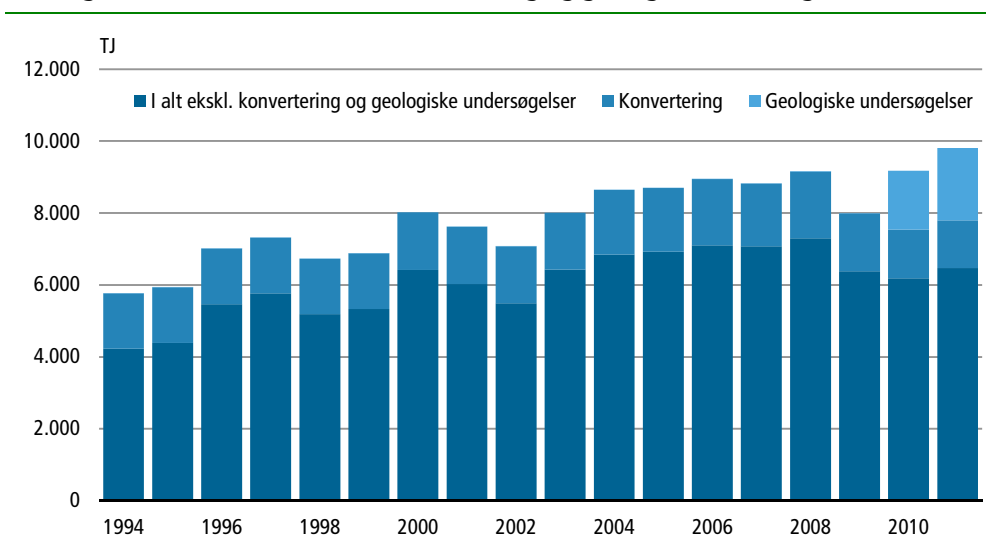
Figur 2. Indenlandsk energiforbrug



*Olieeftersforskning
øger fortsat forbruget
af fossile brændsler*

Forbruget af vedvarende energi steg markant i 2009-2011 som følge af større produktion i Buksefjorden samt åbningen af vandkraftværket i Sisimiut i april 2010, jf. kapitel 3. Den øgede produktion af vandkraft fortrænger store mængder gasolie fra konverteringssektoren. Og havde det ikke være for geologiske undersøgelser – særligt olieeftersforskning – ville forbruget af fossile brændsler de seneste tre år faktisk have været det laveste siden 2002, jf. figur 3.

Figur 3. Forbrug af fossile brændsler vedr. konvertering og geologiske undersøgelser



Produktionen af vedvarende energi beskrives nærmere i kapitel 3. Forbruget af energi i konverteringssektoren, der producerer el og varme, beskrives i kapitel 4. Forbruget af energi i husholdninger, industri, handel og service samt til transport og geologiske undersøgelser herunder olieeftersforskning gennemgås i kapitel 5.

De fossile brændsler omfatter gasolie, benzin, petroleum, diesel fuel arctic (DFA), flybenzinen avgas, fuelolierne IFO-30 og IFO-180, spildolie samt flaskegas. Forbruget af gasolie, benzin, petroleum og DFA fremgår af figur 4.

Gasolie, det mest anvendte brændsel, er en tung olie, der anvendes i konverteringen ved produktion af el og varme, til opvarmning i husholdninger, institutioner og erhverv, til procesformål i industrien samt til transport.

Forbrug af gasolie stiger overordnet, men falder i konverteringssektoren

Forbruget af gasolie steg med 6,4 pct. i 2011 til 7.954 TJ. Det svarer til en stigning på 13 mio. liter. Den røde kurve i figur 4 viser den mængde gasolie og DFA, der anvendes i konverteringen ved produktion af el og varme. I 2011 faldt inputtet af fossile brændsler til konvertering med 2,5 pct. i forhold til 2010.

Benzinforbruget falder

Benzin anvendes som drivmiddel i fiske- og fritidsfartøjer, til landtransport mm. Forbruget af benzin er steget jævnt de senere år. I 2011 faldt forbruget med 1,8 pct. til 571 TJ svarende til 17,6 mio. liter. Benzinforbruget har ellers været stigende 2004, og falder dermed for første gang i syv år.

Flybenzin anvendes i fly og helikoptere indenfor luftfarten. Forbruget af flybenzin varierer fra år til år. I 2011 faldt forbruget med 52,5 pct. til 1,3 TJ svarende til knap 43.200 liter.

Stigende forbrug af petroleum

Petroleum omfatter jet A-1 og petroleum. Produkterne anvendes primært som brændstof i fly. Petroleum anvendes desuden til opvarmning i bygder. I 2011 steg forbruget af petroleum med 20,4 pct. til 1.010 TJ svarende til 29,4 mio. liter.

DFA anvendes til opvarmning og som drivmiddel i køretøjer. Produktet anvendes primært i Kangerlussuaq. I 2011 faldt forbruget af DFA med 17,7 pct. til 172 TJ svarende til 4,9 mio. liter.

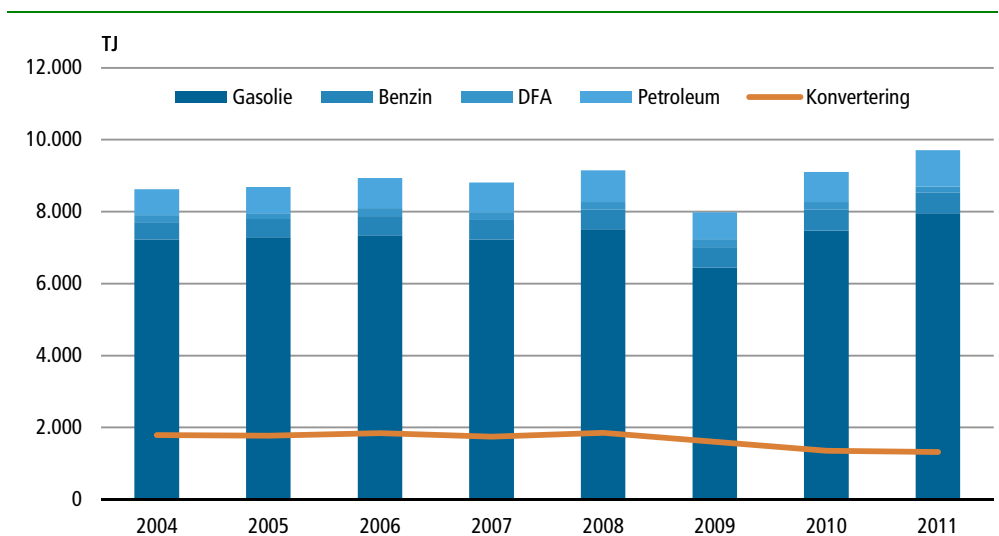
Fuelolie

De svære olier IFO-30 og IFO-180 betegnes i energistatistikken som *fuelolie*. Produkterne er tyktflydende brændsler, som anvendes til søværts godstransport. I 2011 steg det indenlandske forbrug af fuelolie med 65 pct. til 82 TJ svarende til 2,1 mio. liter.

Lavere forbrug af flaskegas

Flaskegas anvendes i industrien samt til opvarmning, madlavning og som drivmiddel. Forbruget af flaskegas er faldet jævnt de senere år. I 2011 faldt forbruget med 5,9 pct. til 4,0 TJ svarende til 86,3 ton.

Figur 4. Forbrug af olieprodukter

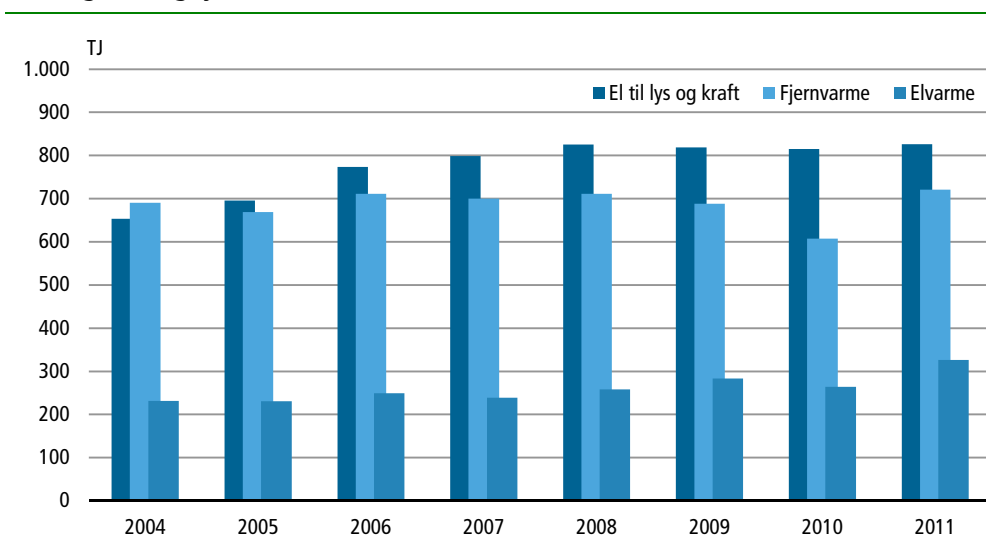


Anm. Benzin omfatter i figur 4 både motorbenzin og flybenzin.

El og varme

- Elforbruget stiger* Forbruget af el til lys og kraft er steget jævnt siden 2006. I 2011 steg elforbruget med 1,4 pct. til 826 GJ, jf. figur 5.
- Forbruget af fjernvarme og ...* Fjernvarme produceres på oliebaserede varmekæder i en række byer, jf. side 19. I perioden 2007-2011 var forbruget af fjernvarme næststørst i 2008 – det koldeste år – mens forbruget var lavest i 2010 – det varmeste år. I 2011 steg forbruget af fjernvarme med 18,7 pct. Det højere forbrug skyldes dels et koldere klima i 2011, hvilket øger behovet for opvarmning. I vandkraftbyerne Qaqortoq og Nuuk faldt olieforbruget til varmeproduktion, hvilket dog blev mere end opvejet af et merforbrug af olie i alle øvrige byer.
- ... elvarme følger med* Elvarme distribueres som fast elvarme eller afbrydelig elvarme. Elvarme produceres ved brug af el fra vandkraft, - og distribueres udelukkende i Qaqortoq, Narsaq, Nuuk og Sisimiut. Forbruget af elvarme er steget jævnt i takt med en stigende produktion af vandkraft. I 2009 startede salget af elvarme i Qaqortoq og Sisimiut. I 2011 steg forbruget af elvarme med 23,3 pct. som følge af øget produktion og forbrug i samtlige fire byer. Den største stigning fandt sted i Nuuk, hvor forbruget af elvarme steg med 22,0 pct. fra 68 GWh til 83 GWh, jf. tabel 37 i tabelafsnittet.

Figur 5. Forbrug af el og fjernvarme



3. Produktion af primær energi

Ved primær produktion forstås udvinding af råolie, naturgas samt produktion af vedvarende energi. I øjeblikket sker der en primær produktion af vedvarende energi i form af vandkraft samt ved afbrænding af affald.

Affald Mens vandkraft er CO₂-neutralt, sker der ved afbrænding af affald en udledning af drivhusgasser fra den fossile del af affaldet fx ved afbrænding af plast. Ved hjælp af opgørelser over affaldets sammensætning fra et kildesorteringsprojekt i 2004, har Grønlands Statistik i samarbejde med Nationalt Center for Miljø og Energi, Aarhus Universitet (DCE) udarbejdet en model, hvormed mængderne af affaldstyper kan estimeres samt fordeles på tre typer af affaldshåndtering; behandlet affaldsdeponi, ikke-behandlet affaldsdeponi samt åben afbrænding.

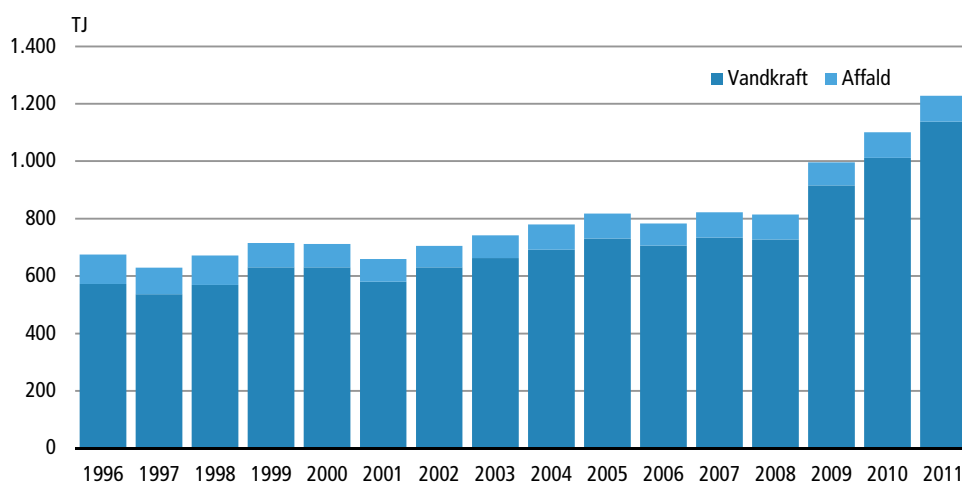
Vandkraftværker Produktionen af vedvarende energi er vokset jævnt siden 1993, hvor landets første vandkraftværk blev indviet i Buksefjorden. I efteråret 2008 blev vandkraftværkets tredje turbine installeret. Værket i Buksefjorden er indtil videre landets største vandkraftværk. Vandkraftværket i Tasiilaq blev taget i brug i december 2004, mens vandkraftværket i Qorlortorsuaq i Sydgrønland blev taget i brug i 2007. Værket i Qorlortorsuaq forsyner byerne Qaqortoq og Narsaq, og er det første vandkraftværk i Grønland, der forsyner flere byer. Et fjerde vandkraftværk ved Sisimiut blev taget i brug i april 2010. I det femte vandkraftværk, ved Ilulissat, blev den første turbine taget i brug i oktober 2012. Vandkraftværket i Ilulissat forventes at være i fuld drift i løbet af 2013.

Affaldsforbrænding I 1989 begyndte man i Nuuk at afbrænde affald med henblik på at anvende den herved opståede affaldsvarme. I dag udnyttes affaldsvarmen fra kommunale affaldsforbrændingsanlæg i byerne Qaqortoq, Nuuk, Maniitsoq, Sisimiut og Ilulissat i fjernvarmenettet.

I 2011 var produktionen af vedvarende energi på 1.228 TJ inkl. ledningstab fra vandkraft. Det er en stigning på 11,5 pct. i forhold til 2010, jf. figur 6.

Vandkraft er den vigtigste vedvarende energikilde. I 2011 var produktionen fra vandkraft 1.138 TJ inkl. ledningstab. Det svarer til 93 pct. af den samlede produktion af vedvarende energi. I 2011 producerede landets største vandkraftværk i Buksefjorden 824 TJ, mens vandkraftværkerne i Tasiilaq og Qorlortorsuaq producerede henholdsvis 18 TJ og 101 TJ inkl. ledningstab. Vandkraftværket i Sisimiut producerede 191 TJ inkl. ledningstab i 2011.

Figur 6. Primær energiproduktion (= produktion af vedvarende energi mm.)



Produktionen af affaldsvarme var 91 TJ i 2011. Det er en stigning på 1,3 pct. i forhold til 2010.

Andre vedvarende energikilder udgør en mindre andel af det samlede energiforbrug, men kan have betydning i isolerede lokalområder. Det drejer sig primært om små vindmøller, mikrovandkraftanlæg, solvarme samt fiskeolie. Disse energikilder er ikke medtaget af energistatistikken.

Stigende selvforsyning

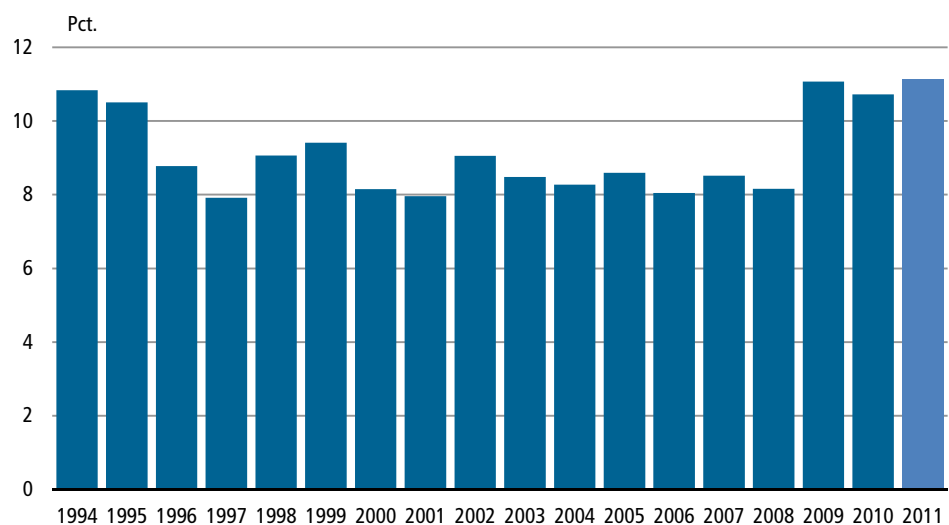
Den stigende produktion af primær energi har øget selvforsyningsgraden og dermed reduceret Grønlands afhængighed af fossile brændstoffer. Selvforsyningsgraden er opgjort som produktionen af primær energi i forhold til det faktiske energiforbrug.

I 2011 steg selvforsyningsgraden til 11,13 pct. Det er det højeste niveau nogensinde. Et nærmest tilsvarende niveau blev dog nået i 2009 med 11,07 pct., jf. figur 7.

Indtil 2009 toppede selvforsyningsgraden i 1994 – efter åbningen af vandkraftværket i Buksefjorden. Trods en generelt stigende produktion på vandkraftværket kom selvforsyningsgraden dog hurtigt under pres. Efterspørgslen efter olie var stigende pga. generel økonomisk udvikling, og i 1997 var selvforsyningsgraden faldet til 7,9 pct. Frem til 2008 vekslede selvforsyningsgraden fra år til år. Den stigende produktion af vandkraft i Buksefjorden og Qorlortorsuaq i 2009 medførte imidlertid en omgående fortrængning af olie i produktionen af el og varme, og dermed en stigning i selvforsyningsgraden til det daværende højeste niveau på knap 11,07 pct. i 2009.

Al vedvarende energi, der opgøres i denne publikation, anvendes af Nukissiorfiit til produktion af el og varme. I 2011 afsatte Nukissiorfiit i alt 1.873 TJ el og varme. Heraf stammede 1.228 TJ fra vedvarende energikilder. Den vedvarende energi udgjorde dermed 65,6 pct. af Nukissiorfiits samlede afsætning i 2011.

Figur 7. **Selvforsyningsgrad**



4. El og fjernvarme

Produktionen af el og fjernvarme kaldes konverteringssektoren.

Produktionen af el og varme foregår på elværker, varmegværker, kraftvarmeanlæg som producerer både el og varme, affaldsforbrændingsanlæg samt hos private producenter (uden for den egentlige forsyningssektor). En stigende andel produceres på vandkraftanlæg, hvilket medvirker til at reducere behovet for oliebasert produktion samt reducerer udledningen af drivhusgasser.

I 2011 var den samlede elproduktion 1.540 TJ. Heraf kom 402 TJ fra de oliebaserede el- og kraftvarmeanlæg, mens 1.138 TJ kom fra vandkraft. Af den samlede elproduktion blev 297 TJ anvendt til fjernvarme i form af afbrydeligt elvarme. I 2011 var den samlede produktion af fjernvarme inkl. affaldsvarme 826 TJ.

Oversigt 1. Produktion af el og fjernvarme

	2007	2008	2009	2010	2011
	TJ				
Centrale elproducerende anlæg					
Råvareforbrug til kraft					
- gas/dieselolie	-1.425	-1.491	-1.325	-1.136	-1.092
Forbrug af egne varer					
- el ¹	-33	-35	-37	-39	-41
Produktion					
- el, netto	523	570	517	388	402
- restvarme ²	316	343	419	318	255
Fjernvarmegværker					
Råvareforbrug til kraft					
- el (fra vandkraft)	-203	-180	-274	-216	-297
- gas/dieselolie	-268	-318	-227	-173	-192
- restvarme ²	-241	-231	-215	-229	-221
Produktion					
- fjernvarme (fra vandkraft)	252	318	244	180	217
- fjernvarme (fra gas/dieselolie)	241	231	215	229	221
- fjernvarme (fra restvarme)	203	180	274	216	297
Vandkraftanlæg					
Bruttoproduktion					
- el fra vandkraft	752	747	955	1.066	1.217
Ledningstab					
- el	-17	-20	-39	-54	-79
Produktion inkl. ledningstab					
- el	532	548	641	796	840
- el (anvendt til fjernvarme)	203	180	274	216	297
Forbrændingsanlæg					
Råvareforbrug til kraft					
- affald
Produktion					
- affaldsvarme, netto	88	87	80	90	91
Samlet elproduktion	1.258	1.297	1.432	1.400	1.540
- heraf anvendt til produktion af fjernvarme	203	180	274	216	297
Samlet fjernvarmeproduktion	782	816	814	714	826

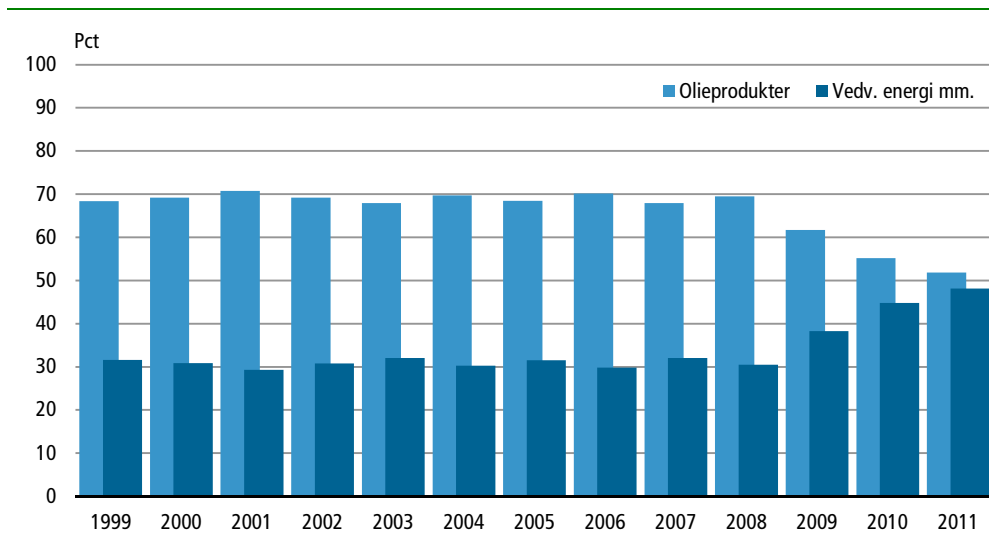
Anm. Negative/røde tal udtrykker et forbrug. Positive/sorte tal udtrykker en produceret mængde. En del af den producerede el anvendes i elektrokedler til produktion af elvarme. I denne tabel vises dog udelukkende den initiale produktion af el og varme.

Noter: 1) Forbrug af egne varer er estimeret i 2007-2011. 2) Ved produktion af el på elværket, opstår en restvarme, som kan sælges til varmegværket. Der sker et tab undervejs fra elværk til varmegværk. Produktionen af restvarme på elværket er derfor ikke lig den mængde restvarme, som modtages på varmegværket.

Frem til 1993 var olie det eneste anvendte brændsel ved produktion af el og varme. Olien er stadig dominerende, idet tendensen dog er faldende. I 2011 udgjorde olieprodukterne 52 pct. af det samlede input i produktionen af el og fjernvarme. Dermed faldt andelen af fossile brændsler i konverteringen for andet år i træk, jf. figur 8.

Når andelen af fossile brændsler falder, stiger andelen af vedvarende energi følgelig. Andelen af vedvarende energi i produktionen af el og fjernvarme udgjorde derfor 48 pct. i 2011, jf. figur 8.

Figur 8. Fordeling af olie og vedvarende energi mm. Som input i produktion af el og fjernvarme



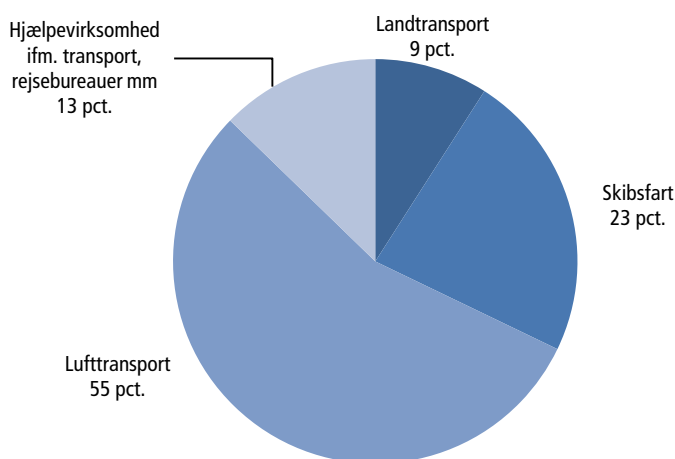
5. Energiforbruget fordelt på anvendelsesområder

I dette afsnit belyses energiforbruget indenfor erhvervsgrupperne transport, produktion, handel og service samt private husholdninger. Erhvervsgruppen *transport* refererer til forbruget i virksomheder beskæftiget med transport, og må ikke forveksles med *transportsektoren*.

Transport

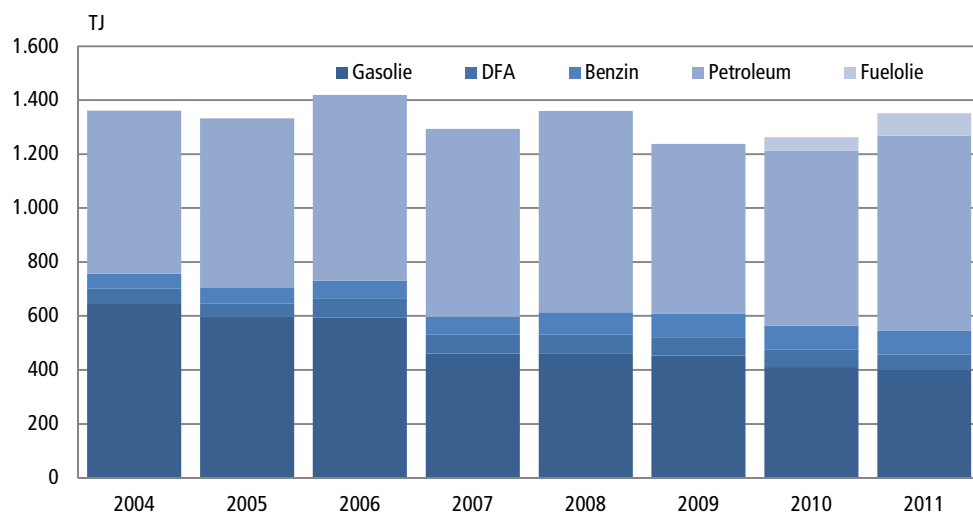
Energiforbruget i transporterhvervene steg i 2011 med 87 TJ til 1.352 TJ. Det svarer til en stigning på 6,9 pct. Stigningen i energiforbruget er primært sket inden for lufttransport. Af det samlede energiforbrug på transportområdet går 55 pct. til lufttransport. Heri indgår også flybrændstof solgt til udenlandske luftfartsselskaber, der altså ikke betragtes som eksport. Skibsfart anvender 23 pct. Forbruget til landtransport udgør 9 pct. Energiforbruget i hjælpevirksomheder i forbindelse med transport, rejsebureauer mm. lægger beslag på 13 pct.

Figur 9. **Energiforbrug fordelt på transportform 2011**



Forbruget af gasolie faldt med 2,7 pct. i 2011. Dermed falder forbruget af gasolie for ottende år i træk, når der ses bort fra et stort set uændret forbrug fra 2007 til 2008. Forbruget af petroleum steg med 11,3 pct. i forhold til 2010, mens forbruget af DFA faldt med 9,7 pct. Forbruget af benzin var stort set uændret dog med et mindre fald. Fuelolie, der anvendes ved godstransport i skibsfarten, steg med 65,0 pct. til 82 TJ i 2011.

Figur 10. **Transporterhvervets energiforbrug fordelt på drivmidler**



Produktionserhverv

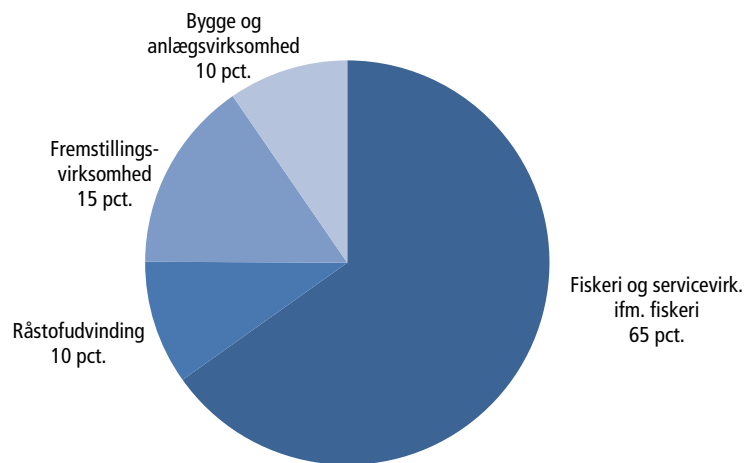
Produktionserhverv omfatter virksomheder beskæftiget med landbrug, jagt, fiskeri, råstofudvinding, bygge- og anlægsvirksomhed samt industri. Energistatistikens erhvervsmæssige fordeling af virksomheder er baseret på det grønlandske erhvervsregister (GER). Ifølge GER er Royal Greenland og lignende virksomheder registreret under *engroshandel med fisk og fiskeprodukter*, idet størsteparten af Royal Greenlands værditilvækst sker via denne aktivitet. I energistatistikken registreres Royal Greenland imidlertid som en fremstillingsvirksomhed, da størsteparten af Royal Greenlands energiforbrug sker på fabrikkerne. Energiforbruget på Royal Greenlands trawlere registreres under *fiskeri og servicevirk. ifm. Fiskeri*, mens energiforbruget på fabrikkerne registreres under *fremstillingsvirksomhed*. Begge brancher hører under produktionserhverv.

Sektoren produktionserhverv er stor og energiintensiv. I 2011 steg energiforbruget med 137 TJ til 2.492 TJ. Det svarer til en stigning på 5,8 pct. Stigningen i energiforbruget er overvejende sket inden for råstofudvinding samt i nogen mindre grad for fiskeri og servicevirk. ifm. fiskeri. Energiforbruget i bygge- og anlægsvirksomheder er ligeledes steget, mens energiforbruget i fremstillingsindustrien faldt.

Branchen fiskeri og servicevirk. ifm. fiskeri lægger beslag på 65 pct. af det samlede energiforbrug. Fremstillingsvirksomhed forbruger 15 pct. af energien, mens bygge- og anlægsvirksomhed og råstofudvinding i 2011 hver især anvender 10 pct. af energiforbruget. Aktiviteter indenfor råstofudvinding steg i 2011 primært som følge af et øget olieforbrug til mineraludvinding. Energiforbrug vedr. olieeftersforskning opgøres i det følgende afsnit under handel og service, idet geologiske undersøgelser betragtes som en privat serviceydelse.

Energiforbruget i fremstillingsvirksomheder omfatter Royal Greenlands forbrug på fabrikkerne, mens Royal Greenlands energiforbrug på trawlerne er medtaget under fiskeri og servicevirk. ifm. fiskeri.

Figur 11. **Energiforbrug i produktionserhverv 2011**



Handels- og serviceerhverv

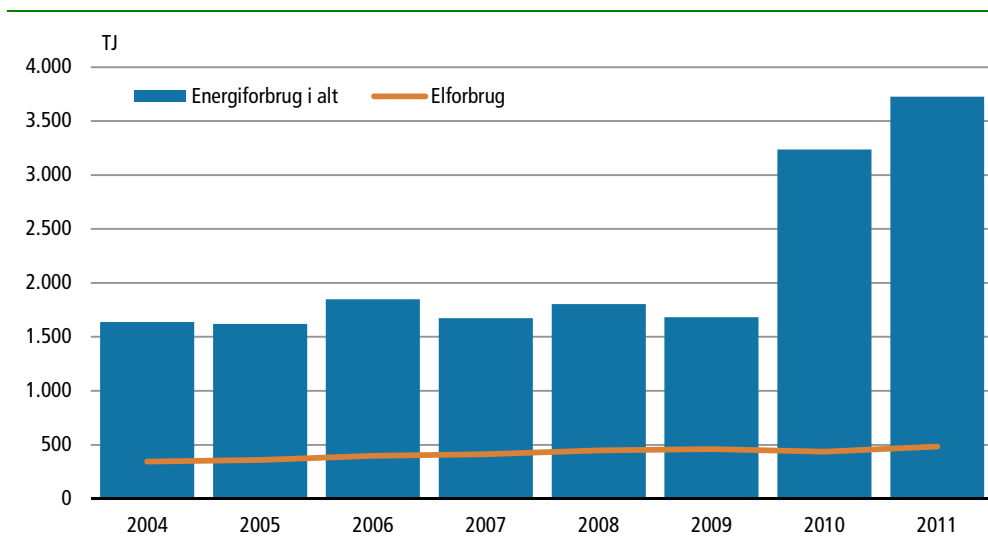
Handel og service omfatter engroshandel, detailhandel, privat service og offentlig service. Sidstnævnte omfatter offentlige forvaltnings- og serviceydelser, der stilles til rådighed for samfundet på ikke-markedsmæssige vilkår, fx undervisning, sociale institutioner, sundhed, kultur, renovation mm. Privat service omfatter bl.a. olieefters forskningsvirksomheden CAIRN Energy, hvis aktivitet på nuværende tidspunkt betragtes som geologiske undersøgelser og prospektering.

Energiforbruget i handel og service var 3.726 TJ i 2011. Det er en stigning på 15,1 pct. i forhold til 2010, og skyldes de intensiverede geologiske undersøgelser i 2011 – særlig olieefters forskning. I 2011 blev der anvendt 2.011 TJ til geologiske undersøgelser. Heraf blev 1.913 TJ alene anvendt af CAIRN Energy til olieefters forskning og relaterede aktiviteter¹.

Elforbruget i handels- og serviceerhvervene var stort set uændret på 483 TJ i 2011, jf. figur 12.

¹ Grønlands Statistik har fået tilladelse fra CAIRN Energy til at offentliggøre virksomhedens energiforbrug og CO₂-emission vedr. olieefters forskning i Grønland.

Figur 12. Energi- og elforbrug i handels- og serviceerhverv



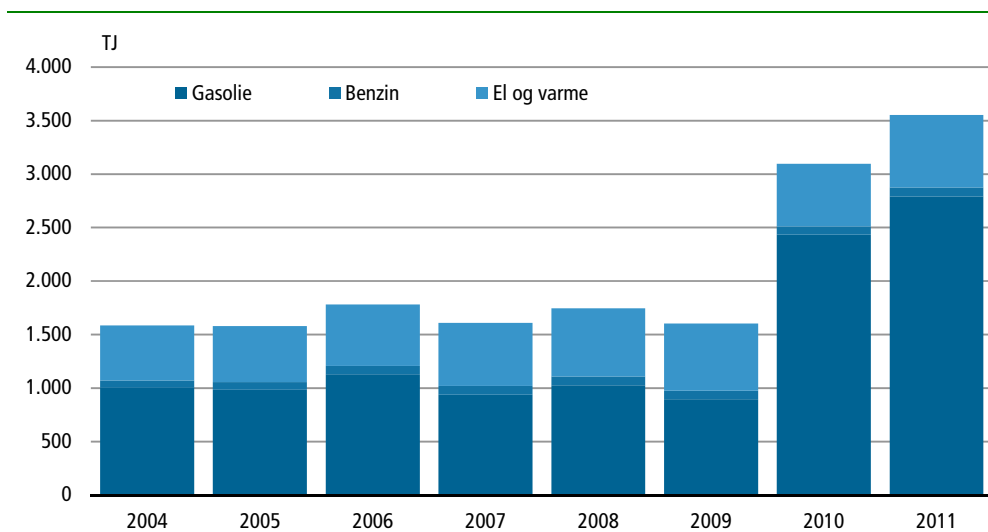
Den markante stigning i energiforbruget indenfor handels- og serviceerhverv skyldes således det stigende behov for store mængder gasolie til geologiske undersøgelser primært olieeftersforskning, jf. figur 14 på næste side.

Gasolie, benzin samt el og varme er de primære energikilder indenfor handel og service. Gasolie anvendes til opvarmning, som drivmiddel samt ved olieefters forskningsboringer. Forbruget af gasolie har varieret fra år til år. I 2010 steg forbruget af gasolie dog markant med 171 pct. til 2.433 TJ som følge af det opståede behov for gasolie til olieeftersforskning. I 2011 steg forbruget af gasolie med 14,8 pct. til 2.793 TJ.

Forbruget af el og varme har været støt stigende i takt med den generelt øgede produktion af el fra vandkraft. Blandt andet har en stigende brug af elvarme baseret på vandkraft i Nuuk, Narsaq og Sisimiut medført et fald i forbruget af gasolie til produktion af el og varme.

Benzin anvendes som drivmiddel i køretøjer. Med undtagelse af 2009 har forbruget af benzin været generelt stigende i handels- og serviceerhverv. Forbruget af benzin er stort set uændret i 2011, jf. figur 13.

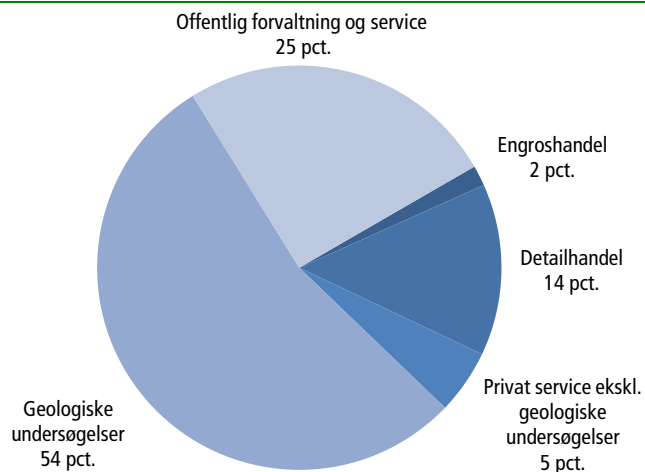
Figur 13. Energiforbruget i handels- og serviceerhverv fordelt på energivarer



Inden for handels- og serviceerhverv blev 25 pct. af energiforbrug anvendt i offentlige forvaltning og service. Detail- og engroshandel tegnede sig for henholdsvis 14 pct. og

2 pct. Privat service ekskl. geologiske undersøgelser stod for 5 pct. af energiforbruget. De resterende 54 pct. blev anvendt til geologiske undersøgelser, jf. figur 14.

Figur 14. **Energiforbruget fordelt på brancher 2011**



Husholdninger

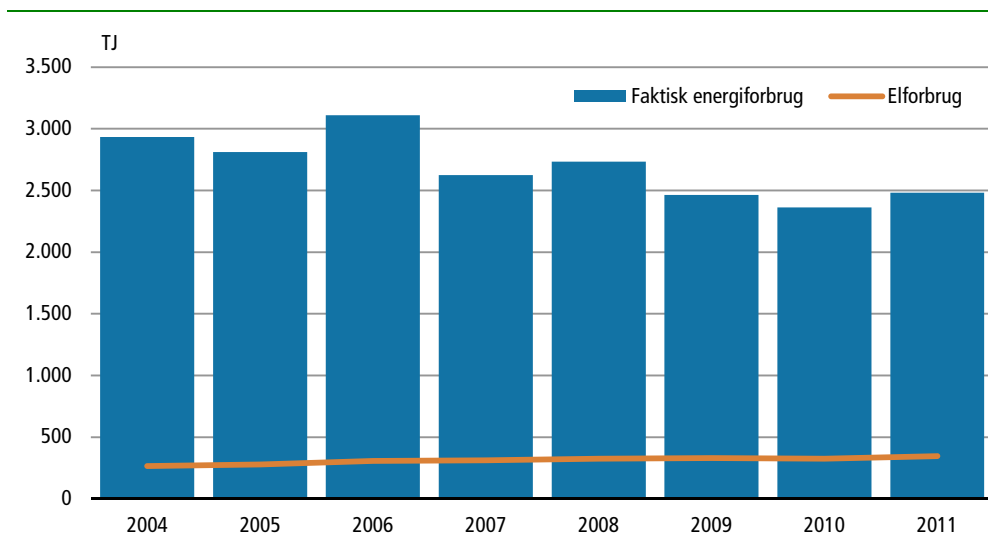
Husholdningernes energiforbrug afhænger delvist af klimaet. Forbruget af elvarme, fjernvarme samt gasolie til opvarmning har derfor en tendens til at stige og falde fra år til år afhængig af vejrliget. Ifølge graddagetallet var 2011 det koldeste år i perioden 2007-2011. 2008 og 2009 var også kolde, mens 2010 ikke blot var varmest, men betydelig varmere end alle øvrige år i perioden, jf. tabellen over summerede graddageværdier side 23.

Denne variation i klimaet afspejles i husholdningernes energiforbrug. Fra 2007 til 2011 var forbruget højest i 2008 – det næst koldeste år – mens forbruget var lavest i 2010 – det varmeste år.

Husholdningernes samlede energiforbrug steg med 5,1 pct. fra 2010 til 2011. Dette skal ses på baggrund af et koldere klima i 2011. Husholdningernes elforbrug steg med 6,8 pct. i 2011, hvilket bl.a. skyldes et skift fra olie til elvarme i vandkraftbyerne.

Forbruget af gasolie og DFA steg med henholdsvis 0,7 pct. og 20,0 pct. i 2011. Forbruget af petroleum steg med 28,6 pct. i 2011, mens forbruget af flaskegas faldt med 7,6 pct. Petroleum og flaskegas anvendes særligt i bygder til henholdsvis opvarmning og madlavning. Forbruget af benzin faldt med 1,3 pct. i 2011.

Figur 15. Energiforbrug i husholdninger

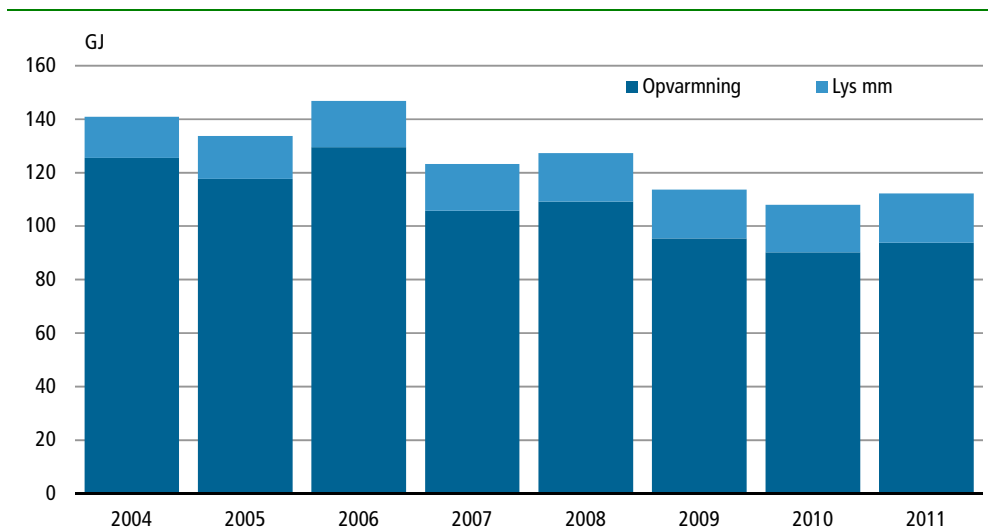


I 2011 var det gennemsnitlige energiforbrug pr. husholdning 109 GJ. Heraf blev 94 GJ – svarende til energiindholdet i 2.646 liter fyringsolie – anvendt til opvarmning. Hertil kommer elvarme, som ikke kan udskilles fra anden elektricitet.

Det gennemsnitlige elforbrug pr. husholdning til lys og apparater var 16 GJ i 2011 – svarende til 4.345 kWh. Det er 5,7 pct. mere end i 2010. Elforbruget omfatter også elvarme.

Ud over dette er der i husholdningerne et forbrug af benzin til vejtransport, flaskegas til madlavning og andre formål. Forbrug af benzin og dieselolie til fritidsfartøjer er medtaget under fiskeri.

Figur 16. Energiforbruget pr. husholdning



6. Emission af drivhusgasser fra energiforbrug

I dette afsnit opgøres emissionen af drivhusgasser fra energiforbruget. Grønland har internationalt forpligtet sig til at søge at reducere emissionen af drivhusgasser i perioden 2008-2012, jf. Kyotoprotokollen og rammeaftalen mellem Danmark Grønland vedr. ratifikation af Kyotoprotokollen.

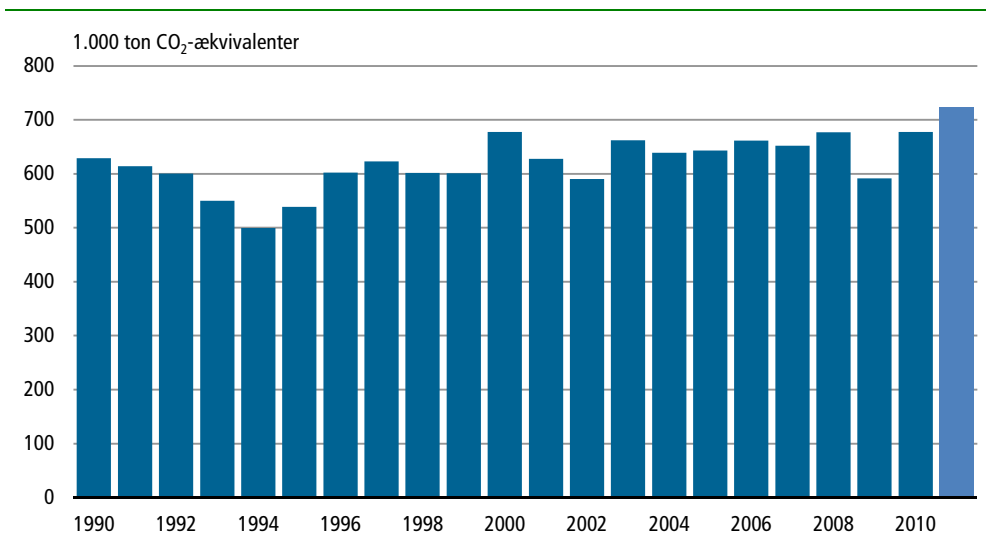
UNFCCC En opgørelse over Grønlands samlede emission af drivhusgasser fra energiforbrug, industrielle processer, opløsningsmidler, landbrug, affaldshåndtering mm indberettes til United Nations Framework Convention on Climate Change (UNFCCC) én gang årligt. Opgørelsen omfatter drivhusgasserne kuldioxid (CO₂), metan (CH₄) og lattergas (N₂O) samt de fluorholdige industrielle drivhusgasser HFC, PFC og SF₆. Af Grønlands totale emission af drivhusgasser stammer ca. 94 pct. fra energiforbruget.

Retningslinjer Energiforbruget omfatter forbruget af fossile brændsler til energimæssige formål herunder også forbrænding af affald med henblik på energianvendelse. Ved afbrænding af affald udledes drivhusgasserne reelt fra både den fossile del af affaldet og fra affald i form af biomasse. Emissionsberegningerne i denne publikation følger imidlertid de retningslinjer, der anvendes i den årlige emissionsopgørelse under UNFCCC. Det betyder, at affald i form af biomasse betragtes som CO₂-neutralt.

Emission og CO₂-ækvivalent emission Ved forbrænding af fossile brændsler emitteres drivhusgasserne CO₂, CH₄ og N₂O. I denne energistatistik opgøres emissionen af de tre drivhusgasser hver for sig og samlet. Da drivhusgasserne CH₄ og N₂O er hhv. 21 og 310 gange kraftigere end CO₂, omregnes udledningen af CH₄ og N₂O til en såkaldt CO₂-ækvivalent emission for at opgøre den samlede emission af drivhusgasser. Omregning til en CO₂-ækvivalent emission sker ved at gange udledningen af CH₄ og N₂O med ækvivalensfaktorerne 21 for CH₄ og 310 for N₂O.

Stigende emission i 2011 I 2011 var der en samlet emission af drivhusgasser fra energiforbrug på 724.377 ton CO₂-ækvivalenter. Det er en stigning på 6,9 pct. i forhold til 2010. Emissionen stiger dermed betragteligt for andet år i træk. Stigningen skyldes et øget forbrug af gasolie i forbindelse med olieeftersforskning. Udledning af CO₂ udgør 99,5 pct. af den samlede emission af drivhusgasserne CO₂, CH₄ og N₂O fra energiforbrug.

Figur 17. Samlet emission af drivhusgasser (CO₂, CH₄ og N₂O) fra energiforbrug



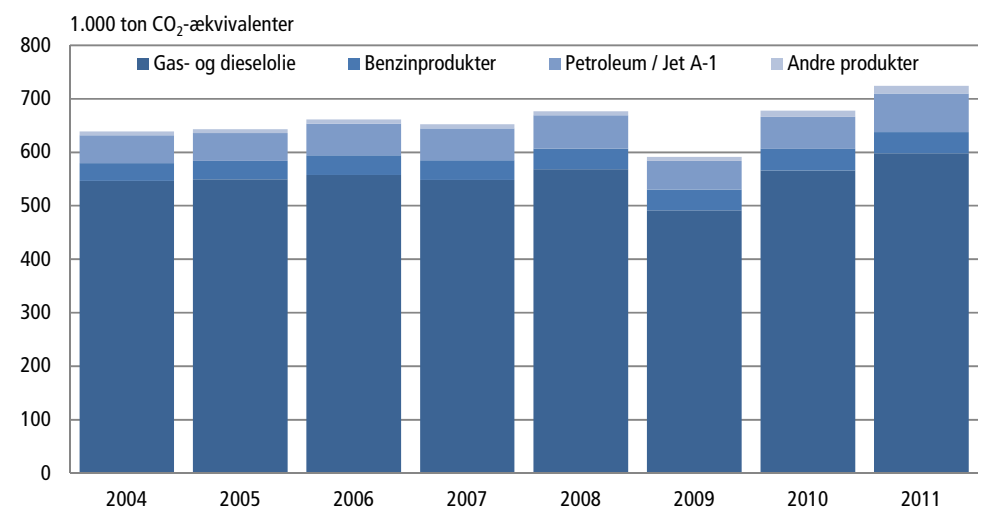
For perioden 2008-2011 beregnes den gennemsnitlige årlige emission af drivhusgasser til 667.698 ton CO₂-ækvivalenter. Det er 6,1 pct. mere end i 1990. I forhold til situationen i 1990 har Grønland ellers nedbragt CO₂-emissionen ved etablering af vandkraftværker samt efterfølgende udvidelse af kapaciteten på landets første vandkraftværk i Buksefjorden ved Nuuk.

Siden 1990 er der sket et skift i energiforbrugets sammensætning. I 1989 startede produktionen af primær energi med afbrænding af affald med henblik på at bruge

affaldsvarmen i fjernvarmenettet. I 1993 startede produktionen af el med vandkraft. Siden har produktionen af vedvarende energi været stigende. Afhængigheden af gasolie i konverteringen ved produktion af el og fjernvarme er faldet.

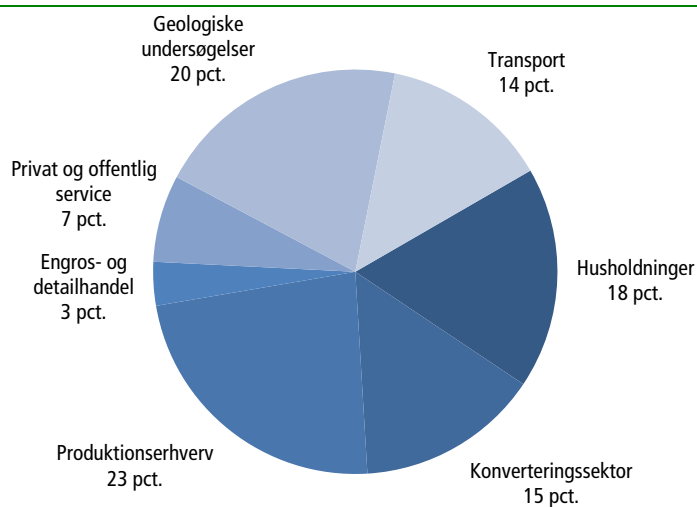
Alligevel har forbruget af gasolie generelt været stigende siden 1990 i kraft af landets erhvervsmæssige udvikling. Gasolien er fortsat den største bidrager til den samlede emission, jf. figur 18. Af figuren fremgår det dog, hvordan emissionen fra gasolie faldt betragtelig i 2009, hvor øget produktion af vandkraft førte til et fald i olieforbruget til produktion af el og varme. Endelig viser figuren, hvordan emissionen fra forbrug af gasolie steg i 2010 og 2011, hvor olieefterforskning langs kysten medførte en markant stigning i forbruget af gasolie.

Figur 18. Samlet emission af drivhusgasser fra energiforbrug fordelt på brændsler



Produktionserhvervene tegnede sig for 23 pct. af den samlede emission i 2011 efterfulgt af geologiske undersøgelser med 20 pct. Emission fra husholdninger stod for 18 pct. i 2011. Produktionen af el og fjernvarme kaldes konverteringssektoren. Denne sektor stod for 15 pct. af den samlede emission i 2011. Den producerede el og fjernvarme ender i sidste ende hos en slutbruger beliggende uden for konverteringssektoren. Den *endelige* emission er derfor højere for de øvrige brancher end angivet i figur 19. Transport bidrag med 14 pct. af emissionen, mens privat og offentlig service ekskl. geologiske undersøgelser udledte 7 pct. af den samlede emission. Engros- og detailhandel stod for 3 pct.

Figur 19. Samlet emission af drivhusgasser fra energiforbrug fordelt på brancher i 2011



7. Energifriser

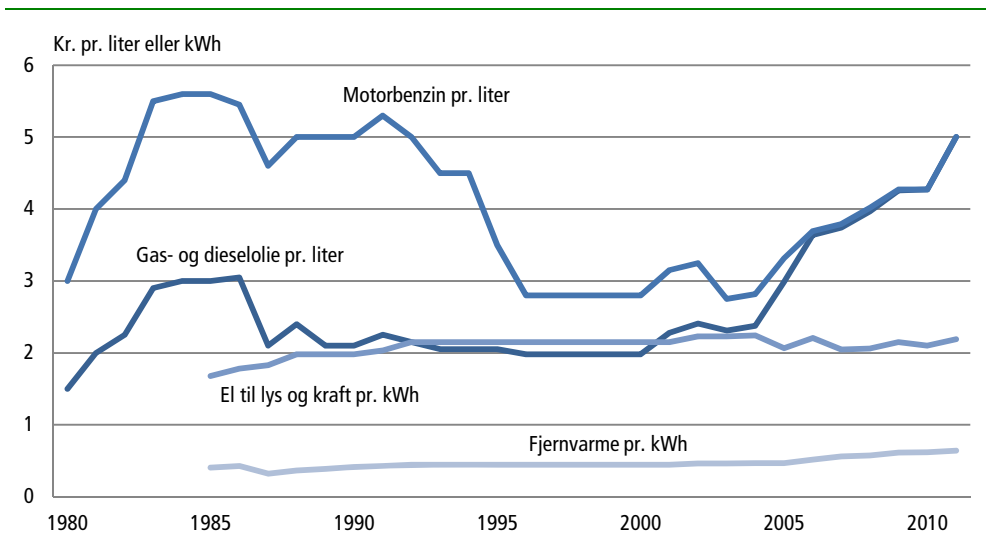
I figur 20 vises forbrugerpriserne på energi som årlige gennemsnitspriser.

I 2011 var den gennemsnitlige pris på motorbenzin 5,00 kr. pr. liter. Siden 2000 er prisen på benzin steget jævnt. De seneste års stigninger i benzinprisen betyder, at prisen på benzin nu er i nærheden af prisen i perioden 1983-1992. Op gennem 1980'erne samt i starten af 1990'erne lå benzinprisen nemlig på 5 kr. pr. liter og derover.

Prisen på en liter gasolie har stort set fulgt samme udvikling som prisen på benzin. I modsætning til prisen på benzin nåede prisen på en liter gasolie dog sit foreløbige højeste niveau i 2011 med en gennemsnitlig pris på 5,00 kr. pr. liter.

Den gennemsnitlige pris på en kWh el til lys var 2,19 kr. i 2011 mod 2,10 kr. i 2010. Det svarer til en stigning på 4,2 pct. Indtil udgangen af 2004 var der ens priser for køb af el, vand og varme. Fra 2005 startede udfasningen af ensprissystemet, hvilket har medført differentierede priser fra by til by og fra bygd til bygd. De gennemsnitlige priser på el er beregnet som Nukissiorfiits samlede indtægt ved salg af el til lys og kraft divideret med Nukissiorfiits samlede salgsmængde af el til lys og kraft.

Figur 20. Forbrugerpriser på el, fjernvarme, motorbenzin samt gas- og dieselolie



Anm. Elpriserne i figur 20 afspejler de årlige gennemsnitspriser for almindelig takst.

Miljøafgift Den 1. januar 2011 trådte Inatsisartuts (Landstingets) ny lov om miljøafgift på energiprodukter i kraft. I henhold til loven betales der miljøafgift af mineralolieprodukter samt kul og gas, der i Grønland anvendes til fremstilling af varme og elektricitet samt til motorbrændstof. Pr. 1. januar 2011 udgjorde miljøafgiften:

- 0,10 kr. per liter gasolie og diesel.
- 0,10 kr. per liter petroleum/jet A-1.
- 0,10 kr. per liter motorbenzin og flybenzin.
- 113,80 kr. per ton fuelolie.
- 110,40 kr. per Nm³ gas af enhver art dog ikke flaskegas.
- 73,40 kr. per ton kul af enhver art.

Ovennævnte miljøafgifter er fra 1. januar 2011 inkluderet i de almindelige priser på energiprodukter. Nærmere information om miljøafgifter findes på Skattestyrelsens hjemmeside www.aka.gl.

8. Begreber og definitioner

<i>Brændværdi</i>	Den energimængde, som frigøres ved forbrænding af et brændbart stof. Der skelnes mellem den øvre og den nedre brændværdi. Den øvre brændværdi er den varmemængde, som frigøres, hvis forbrændingsprodukterne køles så meget, at deres vanddampindhold kondenserer fuldstændigt. Vanddampen kommer dels fra brændslets egentlige vandindhold, dels fra forbrændingen af brændslets indhold af hydrogenforbindelser. Den nedre brændværdi er den varmemængde, som fås, når vandet forbliver på dampform. I energistatistikken anvendes den nedre brændværdi.
<i>Bunkring</i>	Omfatter leverancer af energivarer (olie) i Grønland til skibe i udenrigsfart af alle nationaliteter inkl. krigsskibe samt udenlandske fiskefartøjer. Leveringer til indenlandsk søfart og grønlandske fiskefartøjer medregnes ikke som bunkring. Udenrigs marine bunkring indgår ikke i det nationale energiforbrug.
<i>CO₂-emission</i>	Udledning af kuldioxid fortrinsvis fra energianvendelse. Desuden foregår der udledning fra en række andre kilder (plast i affald til forbrænding og visse industriprocesser). I energistatistikken beregnes emissionen fra afbrænding af fossile brændsler, herunder gas- og dieselolie, motorbenzin, petroleum, flaskegas samt den fossile del af affald, der forbrændes med henblik på energianvendelse.
<i>CO₂-ækvivalenter</i>	Enhed for den vægtede sum af forskellige drivhusgasser. Gasserne er vægtet efter deres individuelle virkning på drivhuseffekten. Eksempelvis bidrager metan (CH ₄) 21 gange mere til drivhuseffekten end CO ₂ , hvorfor 1 ton CH ₄ = 21 ton CO ₂ -ækvivalenter. Lattergas bidrager 310 gange mere til drivhuseffekten, hvorfor 1 ton N ₂ O = 310 ton CO ₂ -ækvivalenter. I energistatistikken opgøres den samlede emission af drivhusgasser i CO ₂ -ækvivalenter.
<i>Direkte energiindhold</i>	Den mængde energi, som en energivare indeholder. Det direkte energiindhold opgøres på grundlag af brændværdien pr. vægt- eller rumenhed for de forskellige energivarer og som den leverede energi for el og fjernvarme.
<i>Distributionstab</i>	Forskellen mellem produktion og endeligt forbrug. For el og fjernvarme beregnes distributionstab som forskellen mellem den samlede produktion og den mængde el og fjernvarme, der ifølge Nukissiorfiit er solgt til kunder.
<i>Drivhusgasser</i>	En drivhusgas er en luftart, der kan absorbere langbølget varmestråling fra Jorden. Drivhusgasserne vanddamp (H ₂ O), kuldioxid (CO ₂), metan (CH ₄) og lattergas (N ₂ O) forekommer naturligt i atmosfæren, mens de fluorholdige gasser (PFC, HFC og SF ₆) også kaldet F-gasser er industrielt fremstillede drivhusgasser. Koncentrationen af drivhusgasser i atmosfæren påvirker drivhuseffekten og derigennem temperaturen på Jorden.
<i>Elvarme</i>	Fast og afbrydelig elvarme produceres ved brug af el fra vandkraft. I 2011 distribueres elvarme i Qaqortoq, Narsaq, Nuuk og Sisimiut.
<i>Energibalance</i>	Energibalancerne opgøres for hver energivare i fysiske enheder (mængder) og i værdier. Balancebegrebet er knyttet til definitionen tilgang = anvendelse, der er den grundlæggende regnskabsidentitet for opbygningen af systemet. Tilgangen bestemmes som summen af to poster: import og produktion, mens den samlede anvendelse er summen af i alt 581 poster: eksport, svind og distributionsstab, lagerforøgelse, input i 576 erhverv samt privat forbrug. Energibalancerne foreligger fra 2004 til 2011 i sammenlignelig form.
<i>Energiforsyning i alt</i>	Den totale energiforsyning er opgjort som primær produktion af energi reguleret for import og eksport, udenrigs bunkring og lagerændringer.
<i>Faktisk energiforbrug</i>	Angiver det registrerede energiforbrug i et kalenderår. Det faktiske energiforbrug beregnes som forbruget af olieprodukter og vedvarende energi mm. Forbrug af el og

fjernvarme indgår ikke i det faktiske energiforbrug, idet el og fjernvarme produceres ved afbrænding af olie og affald samt el fra vandkraft.

<i>Fjernvarme</i>	Fjernvarme produceres på oliebaserede varmekøretøjer i Nanortalik, Qaqortoq, Paamiut, Nuuk, Maniitsoq, Sisimiut, Aasiaat, Qasigiannnguit, Ilulissat, Uummannaq, Upernavik og Qaanaaq.
<i>Flaskegas</i>	Flaskegas er betegnelsen for en blanding af kulbrinterne propan og butan, der under tryk kan opbevares i gasflasker som en klar væske. Flaskegas anvendes i industrien, til håndværksopgaver samt til opvarmning, madlavning og som drivmiddel.
<i>Flybenzin</i>	Flybenzinen avgas anvendes til stempelmotordrevne fly og helikoptere indenfor luftfarten. Navnet kommer af den engelske betegnelse <i>aviation gasoline</i> . I energistatistikken opgøres avgas under betegnelsen flybenzin. I forhold til motorbenzin er flybenzin mindre flygtig og har større modstandsdygtighed mod fordampning ved faldende tryk (stigende flyvehøjde).
<i>Forbrug ved produktion/ Eget forbrug</i>	Forskellen mellem bruttoproduktion og nettoproduktion af en energivare. I Grønland udgøres forbrug ved produktion af elektricitet og fjernvarme ved konvertering.
<i>Fuelolie</i>	Fuelolie anvendes som en fællesbetegnelse for de to svære olier IFO-30 og IFO-180. Produkterne er tyktflydende brændsler, som anvendes til søværts godstransport.
<i>Gas-/dieselolie</i>	Gasolie og dieselolie tilhører samme kogepunktsinterval i raffineringsprocessen og kan i vidt omfang anvendes til de samme formål, hvorfor der ikke skelnes mellem de to produkter i energistatistikken.
<i>Handels- og serviceerhverv</i>	Omfatter engroshandel, detailhandel, privat service og offentlig service. Sidstnævnte omfatter forvaltning og serviceydelser, der stilles til rådighed for samfundet på ikke-markedsmæssige vilkår, fx undervisning, sociale institutioner, sundhed, kultur, renovation mm.
<i>Import og eksport</i>	Import og eksport angiver varebevægelser, der krydser en landegrænse. Danmark og Færøerne betragtes som udland. Salg til danske virksomheder uden skattepligt i Grønland betragtes dermed som eksport.
<i>Joule</i>	Joule er en måleenhed for energi, der gør det lettere at sammenligne forbruget af forskellige energivarer. I den grønlandske energistatistik anvendes følgende enheder: 1 TJ (Tera Joule) = 1.000 GJ (Giga Joule).
<i>Jet A-1</i>	Jet A-1 er en petroleum, der anvendes til luftfart. I energistatistikken opgøres Jet A-1 sammen med anden petroleum.
<i>Klimakonventionen</i>	De Forenede Nationers rammekonvention om klimaændringer. Klimakonventionens formål er at stabilisere atmosfærens indhold af drivhusgasser til et niveau, der bremser de menneskeskabte klimaforandringer. 192 lande har tilsluttet sig Klimakonventionen.
<i>Klimakorrektion</i>	Energiforbruget til opvarmning afhænger delvist af klimaet, der varierer fra år til år. Et mål herfor er graddagetallet, som opgøres af Dansk Meteorologisk Institut (DMI). Antallet af graddage opgøres som summen af de dage, hvor gennemsnittet af udendørstemperaturen er under 19°C ganget med forskellen mellem de 19°C og døgnets middeltemperatur. Klimakorrektion sker ved at korrigere – for hvert enkelt af statistikens forbrugsområder – den andel af energiforbruget, der består af opvarmning og som er afhængig af klimaet. Korrektionen sker ved at sætte årets graddagetal i forhold til graddagetallet i et normalår. Et i forhold til normalåret varmt år giver et lille graddagetal, hvilket fører til en korrektion af energiforbruget i opadgående retning. Det modsatte gælder for et relativt koldt år. I denne publikation er der ikke anvendt klimakorrektion.

<i>Konvertering</i>	Produktion af el og fjernvarme
<i>Konverteringstab</i>	Forskellen på det samlede input og output i konverteringsprocessen.
<i>Kyoto-protokollen</i>	I Kyoto-protokollen, der er en protokol til FN's Klimakonvention, forpligtiger de industrialiserede lande, der har ratificeret protokollen, sig til at mindske deres emissioner af seks drivhusgasser (kuldioxid, metan, nitrogenoxider (lattergas), hydrofluorcarboner, perfluorcarboner og svovlhexafluorid) med mindst 5 pct. i perioden 2008-2012, i forhold til niveauet i 1990. Efter forudgående dialog med det daværende Landsting ratificerede Danmark i 2002 Kyoto-protokollen på vegne af Grønland og Danmark.
<i>Overskudsvarme / Restvarme</i>	Restvarme fra erhvervmæssig produktion. Forbrændingsanlæg sælger eksempelvis overskudsvarme fra deres processer til Nukissiorfiit, der distribuerer varmen via fjernvarmenettet. Fjernvarme, som stammer fra overskudsvarme, tilknyttes ikke brændslet i energistatistikken, idet brændslet indgår under den primære produktion. Ved fjernvarmeproduktion for private producenter fremkommer derfor en konverteringsgevinst.
<i>Primær energiproduktion</i>	Produktion af råolie, kul og naturgas samt vedvarende energi. I Grønland sker der en primær produktion af vedvarende energi ved vandkraft samt afbrænding af affald.
<i>Produktionserhverv</i>	Produktionserhvervene omfatter virksomheder beskæftiget med landbrug, jagt, fiskeri, råstofudvinding samt industri. Energistatistikkenes erhvervmæssige fordeling af virksomheder er baseret på det grønlandske erhvervsregister.
<i>Rammeaftalen</i>	Rammeaftale mellem det daværende Landsstyre og den danske miljøminister om ratifikation af Kyoto-protokollen. Rammeaftalen blev indgået i september 2001. Efter rammeaftalen har Grønland en forpligtigelse at yde en aktiv indsats for at reducere udledningen af drivhusgasser med 8 pct. i perioden 2008-2012 – dog med mulighed for genforhandling ved etablering af emissionsbidragende virksomhed i eller omkring Grønland.
<i>Reduktionsforpligtigelse</i>	Reduktion af udledningen af CO ₂ skal ske gennem nationale tiltag for at reducere egen udledning af CO ₂ , ved køb af CO ₂ -kvoter eller ved investering i projekter, der udløser CO ₂ -kreditter.
<i>Selvforsyningsgrad</i>	Selvforsyningsgraden opgøres i den grønlandske energistatistik som produktion af primær energi i forhold til det faktiske energiforbrug.
<i>Solar</i>	Solar er en lokal brugt betegnelse for gasolie. Solar er navnet på en virksomhed, som tidligere solgte gasolie. Betegnelsen <i>solar</i> for gasolie har dog hængt fast.
<i>Spildolie</i>	Olie, der anvendes som brændsel i industrien og ved konvertering, og som tidligere er indgået i energistatistikken som smøreolie.
<i>Transport</i>	Ved opgørelsen af energiforbrug fordelt på anvendelsesområder i kapitel 5 anvendes <i>transport</i> som fællesbetegnelse for erhverv placeret under land-, skibs- og lufttransport samt hjælpevirksomhed i forbindelse med transport. Energiforbruget i branchen <i>transport</i> må ikke forveksles med energiforbruget i <i>transportsektoren</i> , som ikke er opgjort i denne publikation.
<i>Transportsektoren</i>	Transportsektoren omfatter al transportaktivitet bortset fra intern transport på virksomhedsarealer. I energistatistikken opgøres transportsektoren som energiforbruget til transportformål inden for forsvaret, søtransport, lufttransport, jernbanetransport samt vejtransport. Vejtransport omfatter vejtransport i såvel husholdninger som erhvervsvirksomheder. Energiforbruget i transportsektoren er ikke opgjort i denne publikation.

<i>Udenrigs marine bunkring</i>	Omfatter leverancer af energivarer (olie) i Grønland til skibe i udenrigsfart af alle nationaliteter inkl. krigsskibe samt udenlandske fiskefartøjer. Leveringer til indenlandsk søfart og grønlandske fiskefartøjer medregnes ikke. Udenrigs marine bunkring indgår ikke i det nationale energiforbrug.
<i>Udvinding og raffinering</i>	Produktion af råolie og naturgas samt raffinering af råolie og halvfabrikata. I Grønlands efterforskes forekomsten af olie og naturgas. Der er ingen indvinding på nuværende tidspunkt.
<i>Varmeværker</i>	Oliebaserede varmekærker findes i Nanortalik, Qaqortoq, Paamiut, Nuuk, Maniitsoq, Sisimiut, Aasiaat, Qasigiannuguit, Ilulissat, Uummannaq, Upernavik og Qaanaaq.
<i>Vedvarende energi</i>	Defineres som vandkraft, vindkraft, solenergi, geotermi, biomasse (halm, skovflis, brænde, træpiller, træaffald, fiskeolie og bionedbrydeligt affald), biogas, bioethanol og biodiesel samt varmepumper.
<i>Vedvarende energi mm.</i>	Defineres som vedvarende energi med tillæg af ikke bionedbrydeligt affald.
<i>Vægtfylde</i>	Forholdet mellem vægten af et vist rumfang væske og vægten af et lige så stort rumfang vand ved 4 graders celsius, måles i fx ton/m ³ .

9. Nøgletal og beregningsforudsætninger

Grønlandske nøgletal om energi

	1990	2000	2007	2008	2009	2010	2011	%-vis ændring '90-'11
Energiforbrug (TJ)	8.404	8.732	9.649	9.977	8.996	10.273	11.033	31,3
Energiforbrug pr. indbygger (GJ)	151	155	171	177	160	182	195	28,7
Selvforsyningsgrad (pct.)	-	8,1	8,5	8,2	11,1	10,7	11,1	-
Andel af vedvarende energi ift. det samlede energiforbrug (pct.)	-	8,1	8,5	8,2	11,1	10,7	11,1	-
Andel af vedvarende energi ift. til input i konverteringssektoren (pct.)	-	30,8	32,1	30,5	38,3	44,8	48,2	-
Andel af vedvarende energi ift. afsatte mængder (pct.)	-	...	47,3	45,4	55,6	65,3	65,6	-
CO ₂ -emission i alt (1.000 ton)	629	678	652	677	592	678	724	15,1
CO ₂ -emission pr. indbygger (ton)	11,3	12,1	11,5	12,0	10,5	12,0	12,8	12,9

Brændværdi, vægtfylde og CO₂-indhold i 2011

	Vægtfylde ton/m ³	Brændværdi GJ/ton	CO ₂ -indhold kg/GJ
Diesel Fuel Arctic (DFA)	0,83	42,70	73,326
Fuelolie	0,96	40,65	76,593
Gas-/dieselolie	0,83	42,70	73,326
Flybenzin	0,71	43,80	68,607
Flaskegas	0,54	46,00	63,100
Motorbenzin	0,74	43,80	68,607
Petroleum / Jet A-1	0,79	43,50	71,148
Petroleum / Jet A-1 (Luftfart)	0,79	43,50	70,785

Kilde: Polaroil (vægtfylde), Energistyrelsen (brændværdi) og IPCC Guidelines, UNFCCC (emissionsfaktor).

Omregningstabel

1 kilo Joule	=	1.000 J
1 Mega Joule	=	1.000 kJ
1 Giga Joule	=	1.000 MJ
1 Tera Joule	=	1.000 GJ
1 Peta Joule	=	1.000 TJ
1 kWh	=	3,6 MJ
1 MWh	=	3,6 GJ
1 GWh	=	3,6 TJ

Summerede graddagsværdier

	2007	2008	2009	2010	2011
Nanortalik	6.070	6.393	6.306	5.490	6.573
Qaqortoq	6.377	6.790	>6.205	5.226	>5.582
Narsarsuaq	6.523	6.086	4.956	>6.293
Narsaq	>5.582	6.543	6.154	5.156	6.910
Paamiut	6.730	7.174	7.408	5.678	6.992
Nuuk	>6.904	7.380	>6.967	6.044	7.597
Maniitsoq	>6.821	7.318	7.012	5.882	7.499
Kangerlussuaq	>8.005	8.591	8.487	7.146	>8.474
Sisimiut	7.626	7.971	7.895	6.606	7.887
Qasigianniguit	7.681	8.130	8.210	6.856	8.381
Kangaatsiaq	8.001	8.432	8.298	7.222	8.037
Aasiaat	7.908	8.376	>7.613	6.765	7.484
Ilulissat	7.572	8.388	8.222	6.927	8.261
Qeqertarsuaq	7.370	7.908	7.759	6.973	8.138
Uummannaq	7.729	8.183	8.080	6.773	7.946
Upernavik	8.829	9.260	9.072	8.230	8.952
Qaanaaq	9.469	9.837	9.967	9.243	9.982
Tasiilaq	6.818	7.084	>6.694	>5.960	>6.761
Ittoqqortoormiit	8.910	8.614	>8.529	>8.384	>8.129

Kilde: Danmarks Meteorologiske Institut (DMI), ASIAQ og Grønlands Lufthavnsvæsen (GLV)

10. Tabelafsnit

Publikationens sidste del er et tabelafsnit med følgende materiale:

Energibalance:

Tabel 1. Energibalance, brændselsforbrug 2011 (TJ)

Tabel 2. Energibalance, brændselsforbrug 2011 (fysiske mængder)

Forbrug af energi fordelt på husholdninger og erhverv (mængder):

Tabel 3. Forbrug af gasolie (1.000 liter)

Tabel 4. Forbrug af benzin (1.000 liter)

Tabel 5. Forbrug af petroleum / Jet A-1 (1.000 liter)

Tabel 6. Forbrug af Diesel Fuel Arctic (1.000 liter)

Tabel 7. Forbrug af flybenzin (1.000 liter)

Tabel 8. Forbrug af fuelolie (1.000 liter)

Tabel 9. Forbrug af spildolie (1.000 liter)

Tabel 10. Forbrug af flaskegas (kg)

Tabel 11. Forbrug af elektricitet inkl. elvarme (MWh)

Tabel 12. Forbrug af fjernvarme (MWh)

Tabel 13. Forbrug af vand (kubikmeter)

Emission af drivhusgasser:

Tabel 14. Emission af drivhusgasser fra energiforbrug 2011 (ton CO₂-ækvivalenter)

Samlet emission af drivhusgasser:

Tabel 15. Emission af drivhusgasser fra energiforbrug (ton CO₂-ækvivalenter)

Tabel 16. Emission af drivhusgasser fra forbrug af gasolie (ton CO₂-ækvivalenter)

Tabel 17. Emission af drivhusgasser fra forbrug af benzin (ton CO₂-ækvivalenter)

Tabel 18. Emission af drivhusgasser fra forbrug af petroleum / Jet A-1 (ton CO₂-ækv.)

Tabel 19. Emission af drivhusgasser fra forbrug af Diesel Fuel Arctic (ton CO₂-ækv.)

Tabel 20. Emission af drivhusgasser fra forbrug af flybenzin (ton CO₂-ækvivalenter)

Tabel 21. Emission af drivhusgasser fra forbrug af fuelolie (ton CO₂-ækvivalenter)

Tabel 22. Emission af drivhusgasser fra forbrug af spildolie (ton CO₂-ækvivalenter)

Tabel 23. Emission af drivhusgasser fra forbrug af affald (ton CO₂-ækvivalenter)

Tabel 24. Emission af drivhusgasser fra forbrug af flaskegas (ton CO₂-ækvivalenter)

Emission af CO₂:

Tabel 25. CO₂-emission fra energiforbrug(ton)

Tabel 26. CO₂-emission fra forbrug af gasolie (ton)

Tabel 27. CO₂-emission fra forbrug af benzin (ton)

Tabel 28. CO₂-emission fra forbrug af petroleum / Jet A-1 (ton)

Tabel 29. CO₂-emission fra forbrug af Diesel Fuel Arctic (ton)

Tabel 30. CO₂-emission fra forbrug af flybenzin (ton)

Tabel 31. CO₂-emission fra forbrug af fuelolie (ton)

Tabel 32. CO₂-emission fra forbrug af spildolie (ton)

Tabel 33. CO₂-emission fra forbrug af affald (ton)

Tabel 34. CO₂-emission fra forbrug af flaskegas (ton)

Indenlandsk salg af el, vand og varme fordelt på kommuner (byer/bygder):

Tabel 35. Salg af elektricitet til alm. takst inkl. gadelys (kWh)

Tabel 36. Salg af elektricitet til fiskeriindustri (kWh)

Tabel 37. Salg af fast og afbrydeligt elvarme (kWh)

Tabel 38. Salg af fjernvarme (kWh)

Tabel 39. Salg af vand til alm. takst (kubikmeter)

Tabel 40. Salg af vand til fiskeriindustrien (kubikmeter)

Import, eksport og bunkring af energi:

Tabel 41: Import, eksport og bunkring (GJ)

Tabel 42: Import, eksport og bunkring (fysiske mængder)

Samtlige tabeller i tabelafnittet kan hentes i form af et regneark fra Grønlands Statistiks hjemmeside www.stat.gl under emnet Statistik → Miljø & Energi eller fra Statistikbanken.

Tabel 1.

Energibalace, brændselsforbrug 2011 (TJ)

	I alt	Gasolie	Benzin	Jet A-1 / Petroleum	DFA	Fly- benzin	Fuelolie	Spild- olie	Flaske- gas	Vedv. energi
TJ										
Produktion	1.308	-	-	-	-	-	-	-	-	1.308
Genbrug	9	-	-	-	-	-	-	9	-	-
Import	12.402	10.266	656	923	172	1	378	-	4	-
Tilgang i alt (= Anvendelse i alt)	13.719	10.266	656	923	172	1	378	9	4	1.308
Eksport	-	-	-	-	-	-	-	-	-	-
Bunkring af skibe i udenrigsfart	3.344	3.046	0	-	-	-	298	-	-	-
Svind og ledningstab	165	65	21	-	-	-	-	-	-	79
Lagertræk	-823	-799	64	-87	-	0	-2	-	-	-
Samlet indenlandsk anvendelse	11.033	7.954	571	1.010	172	1	82	9	4	1.228
Husholdninger	1.748	1.544	62	94	46	-	-	-	2	-
Landbrug, jagt mv.	12	12	1	0	-	-	-	-	0	-
Fiskeri og servicevirk. ifm. fiskeri	1.609	1.318	289	2	-	-	-	-	0	-
Råstofudvinding	243	210	1	32	0	-	-	-	0	-
Føde-, drikke- og tobaksvarerindustri	207	203	3	0	1	-	-	-	0	-
Anden industri	33	30	3	0	-	-	-	-	0	-
Energi- og vandforsyning	2.575	1.283	6	9	39	-	-	9	0	1.228
- heraf anvendt i konvertering	2.560	1.283	-	-	39	-	-	9	-	1.228
Bygge og anlæg	207	162	38	4	2	-	-	-	1	-
Engroshandel, servicestationer og autohandel	46	37	7	0	2	-	-	-	0	-
Detailh. og reparationsvirk. undt. biler	251	232	16	2	1	-	-	-	0	-
Hoteller og restauranter	48	31	4	1	12	-	-	-	0	-
Transport og hjælpevirk. ifm. transport	1.353	400	88	723	57	1	82	-	0	-
Post og tele, finansiering og forsikring	34	25	7	1	1	-	-	-	0	-
Udlejning, ejendomsformidling og forretningsservice	2.082	1.941	22	115	3	-	-	-	0	-
Offentlig forvaltning og service	540	486	22	23	8	-	-	-	0	-
Foreninger, kultur og renovation	46	41	2	2	0	-	-	-	0	-
Uoplyst	-	-	-	-	-	-	-	-	-	-

Tabel 2.

Energibalace, brændselsforbrug 2011 (fysiske mængder)

	Flydende brændsler i alt	Gasolie	Benzin	Jet A-1 / Petroleum	DFA	Fly- benzin	Fuelolie	Spild- olie	Flaske- gas	Vedv. energi
1.000 liter — kg — MWh										
Produktion	-	-	-	-	-	-	-	-	-	363.242
Genbrug	260	-	-	-	-	-	-	260	-	-
Import	351.390	289.675	20.251	26.866	4.864	46	9.687	-	86.280	-
Tilgang i alt (= Anvendelse i alt)	351.649	289.675	20.251	26.866	4.864	46	9.687	260	86.280	363.242
Eksport	-	-	-	-	-	-	-	-	-	-
Bunkring af skibe i udenrigsfart	93.581	85.953	0	-	-	-	7.627	-	-	-
Svind og ledningstab	2.488	1.844	644	-	-	-	-	-	-	22.000
Lagertræk	-23.136	-22.539	1.976	-2.522	-	3	-55	-	-	-
Samlet indenlandsk anvendelse	278.717	224.416	17.631	29.389	4.864	43	2.114	260	86.280	341.242
Husholdninger	49.513	43.558	1.924	2.747	1.284	-	-	-	33.748	-
Landbrug, jagt mv.	349	328	17	4	-	-	-	-	77	-
Fiskeri og servicevirk. ifm. fiskeri	46.156	37.176	8.914	66	-	-	-	-	6.905	-
Råstofudvinding	6.886	5.916	25	942	2	-	-	-	3.483	-
Føde-, drikke- og tobaksvarerindustri	5.841	5.715	100	1	25	-	-	-	1.228	-
Anden industri	942	842	87	14	-	-	-	-	366	-
Energi- og vandforsyning	38.023	36.213	199	251	1.100	-	-	260	172	341.242
- heraf anvendt i konvertering	37.567	36.208	-	-	1.100	-	-	260	-	341.242
Bygge og anlæg	5.924	4.580	1.166	127	51	-	-	-	22.641	-
Engroshandel, servicestationer og autohandel	1.326	1.047	214	7	58	-	-	-	2.279	-
Detailh. og reparationsvirk. undt. biler	7.112	6.539	488	46	39	-	-	-	42	-
Hoteller og restauranter	1.349	878	110	31	330	-	-	-	3.584	-
Transport og hjælpevirk. ifm. transport	38.823	11.290	2.713	21.046	1.617	43	2.114	-	2.477	-
Post og tele, finansiering og forsikring	970	706	227	19	18	-	-	-	60	-
Udlejning, ejendomsformidling og forretningsservice	58.907	54.772	689	3.352	93	-	-	-	1.980	-
Offentlig forvaltning og service	15.299	13.712	684	669	235	-	-	-	7.156	-
Foreninger, kultur og renovation	1.296	1.144	73	68	11	-	-	-	83	-
Uoplyst	-	-	-	-	-	-	-	-	-	-

Tabel 3. Forbrug af gasolie (1.000 liter)

	2007	2008	2009	2010	2011
	1.000 liter				
Samlet indenlandsk anvendelse	203.988	211.990	181.950	210.910	224.416
Husholdninger	48.920	51.504	44.442	43.275	43.558
Landbrug, jagt mm.	399	400	324	349	328
Fiskeri og servicevirk. ifm. fiskeri	45.690	44.669	39.328	36.079	37.176
Råstofudvinding	5.242	5.449	2.441	2.723	5.916
Føde-, drikke- og tobaksvareindustri	8.203	9.272	7.574	6.314	5.715
Anden industri	1.230	1.317	1.006	778	842
Energi- og vandforsyning	47.794	51.043	43.804	36.922	36.213
- heraf konvertering	47.774	51.021	43.797	36.917	36.208
Bygge- og anlægsvirksomhed	7.009	6.336	4.946	4.227	4.580
Engroshandel, servicestationer og autohandel	1.286	1.368	1.033	979	1.047
Detailh. og reparationsvirk. undt. biler	5.528	6.432	5.897	4.580	6.539
Hoteller og restauranter	1.322	1.374	1.078	848	878
Transport og hjælpevirk. ifm. transport	13.005	13.036	12.778	11.605	11.290
Post og tele, finansiering og forsikring	692	977	934	615	706
Udlejning, ejendomsformidling og forretningsservice	1.897	2.217	1.820	45.500	54.772
- heraf geologiske undersøgelser	100	271	430	44.375	53.483
Offentlig forvaltning og service	13.738	14.669	13.096	14.952	13.712
Foreninger, kultur og renovation	2.033	1.928	1.448	1.164	1.144
Uoplyst	-	-	-	-	-

Tabel 4. Forbrug af benzin (1.000 liter)

	2007	2008	2009	2010	2011
	1.000 liter				
Samlet indenlandsk anvendelse	16.397	16.791	17.248	17.960	17.631
Husholdninger	1.799	1.848	1.940	1.950	1.924
Landbrug, jagt mm.	28	24	27	27	17
Fiskeri og servicevirk. ifm. fiskeri	8.518	8.095	8.516	9.248	8.914
Råstofudvinding	15	9	8	15	25
Føde-, drikke- og tobaksvareindustri	52	109	107	101	100
Anden industri	92	95	86	86	87
Energi- og vandforsyning	162	163	205	201	199
- heraf konvertering	-	-	-	-	-
Bygge- og anlægsvirksomhed	1.158	1.315	1.166	1.165	1.166
Engroshandel, servicestationer og autohandel	312	266	200	200	214
Detailh. og reparationsvirk. undt. biler	569	547	503	502	488
Hoteller og restauranter	137	136	140	132	110
Transport og hjælpevirk. ifm. transport	2.049	2.539	2.740	2.731	2.713
Post og tele, finansiering og forsikring	247	249	227	228	227
Udlejning, ejendomsformidling og forretningsservice	598	692	620	593	689
- heraf geologiske undersøgelser	8	10	28	21	60
Offentlig forvaltning og service	582	619	690	709	684
Foreninger, kultur og renovation	78	85	72	71	73
Uoplyst	-	-	-	-	-

Tabel 5.

Forbrug af petroleum / Jet A-1 (1.000 liter)

	2007	2008	2009	2010	2011
	1.000 liter				
Samlet indenlandsk anvendelse	23.924	25.177	21.554	24.107	29.389
Husholdninger	2.985	2.818	2.229	2.110	2.747
Landbrug, jagt mm.	4	3	1	2	4
Fiskeri og servicevirk. ifm. fiskeri	69	65	49	48	66
Råstofudvinding	40	147	258	490	942
Føde-, drikke- og tobaksvareindustri	1	2	1	1	1
Anden industri	12	11	6	11	14
Energi- og vandforsyning	211	199	100	129	251
- heraf konvertering	-	-	-	-	-
Bygge- og anlægsvirksomhed	102	95	50	60	127
Engroshandel, servicestationer og autohandel	5	5	5	3	7
Detailh. og reparationsvirk. undt. biler	31	29	15	19	46
Hoteller og restauranter	27	24	14	17	31
Transport og hjælpevirk. ifm. transport	20.004	21.448	18.106	18.665	21.046
Post og tele, finansiering og forsikring	16	15	8	10	19
Udlejning, ejendomsformidling og forretningsservice	103	72	60	1.770	3.352
- heraf geologiske undersøgelser	74	44	46	1.752	3.318
Offentlig forvaltning og service	258	187	624	737	669
Foreninger, kultur og renovation	57	54	27	35	68
Uoplyst	-	-	-	-	-

Tabel 6.

Forbrug af Diesel Fuel Arctic (1.000 liter)

	2007	2008	2009	2010	2011
	1.000 liter				
Samlet indenlandsk anvendelse	6.126	5.983	6.475	5.983	4.864
Husholdninger	1.213	1.302	1.286	1.083	1.284
Landbrug, jagt mm.	-	-	-	-	-
Fiskeri og servicevirk. ifm. fiskeri	-	-	-	-	-
Råstofudvinding	8	7	11	10	2
Føde-, drikke- og tobaksvareindustri	91	74	123	114	25
Anden industri	-	-	-	-	-
Energi- og vandforsyning	1.386	1.353	1.464	1.353	1.100
- heraf konvertering	1.386	1.353	1.464	1.353	1.100
Bygge- og anlægsvirksomhed	139	114	186	172	51
Engroshandel, servicestationer og autohandel	72	72	67	53	58
Detailh. og reparationsvirk. undt. biler	124	101	168	155	39
Hoteller og restauranter	407	387	446	434	330
Transport og hjælpevirk. ifm. transport	1.993	1.970	1.884	1.812	1.617
Post og tele, finansiering og forsikring	66	54	90	83	18
Udlejning, ejendomsformidling og forretningsservice	339	275	459	424	93
- heraf geologiske undersøgelser	-	-	-	-	-
Offentlig forvaltning og service	247	241	235	238	235
Foreninger, kultur og renovation	41	34	56	52	11
Uoplyst	-	-	-	-	-

Tabel 7. Forbrug af flybenzin (1.000 liter)

	2007	2008	2009	2010	2011
	1.000 liter				
Samlet indenlandsk anvendelse	148	172	79	91	43
Husholdninger	-	-	-	-	-
Landbrug, jagt mm.	-	-	-	-	-
Fiskeri og servicevirk. ifm. fiskeri	-	-	-	-	-
Råstofudvinding	-	-	-	-	-
Føde-, drikke- og tobaksvarerindustri	-	-	-	-	-
Anden industri	-	-	-	-	-
Energi- og vandforsyning	-	-	-	-	-
- heraf konvertering	-	-	-	-	-
Bygge- og anlægsvirksomhed	-	-	-	-	-
Engroshandel, servicestationer og autohandel	-	-	-	-	-
Detailh. og reparationsvirk. undt. biler	-	-	-	-	-
Hoteller og restauranter	-	-	-	-	-
Transport og hjælpevirk. ifm. transport	148	172	79	91	43
Post og tele, finansiering og forsikring	-	-	-	-	-
Udlejning, ejendomsformidling og forretningsservice	-	-	-	-	-
- heraf geologiske undersøgelser	-	-	-	-	-
Offentlig forvaltning og service	-	-	-	-	-
Foreninger, kultur og renovation	-	-	-	-	-
Uoplyst	-	-	-	-	-

Tabel 8. Forbrug af fuelolie (1.000 liter)

	2007	2008	2009	2010	2011
	1.000 liter				
Samlet indenlandsk anvendelse	-	-	-	1.271	2.114
Husholdninger	-	-	-	-	-
Landbrug, jagt mm.	-	-	-	-	-
Fiskeri og servicevirk. ifm. fiskeri	-	-	-	-	-
Råstofudvinding	-	-	-	-	-
Føde-, drikke- og tobaksvarerindustri	-	-	-	-	-
Anden industri	-	-	-	-	-
Energi- og vandforsyning	-	-	-	-	-
- heraf konvertering	-	-	-	-	-
Bygge- og anlægsvirksomhed	-	-	-	-	-
Engroshandel, servicestationer og autohandel	-	-	-	-	-
Detailh. og reparationsvirk. undt. biler	-	-	-	-	-
Hoteller og restauranter	-	-	-	-	-
Transport og hjælpevirk. ifm. transport	-	-	-	1.271	2.114
Post og tele, finansiering og forsikring	-	-	-	-	-
Udlejning, ejendomsformidling og forretningsservice	-	-	-	-	-
- heraf geologiske undersøgelser	-	-	-	-	-
Offentlig forvaltning og service	-	-	-	-	-
Foreninger, kultur og renovation	-	-	-	-	-
Uoplyst	-	-	-	-	-

Tabel 9. Forbrug af spildolie (1.000 liter)

	2007	2008	2009	2010	2011
	1.000 liter				
Samlet indenlandsk anvendelse	260	259	258	259	260
Husholdninger	-	-	-	-	-
Landbrug, jagt mm.	-	-	-	-	-
Fiskeri og servicevirk. ifm. fiskeri	-	-	-	-	-
Råstofudvinding	-	-	-	-	-
Føde-, drikke- og tobaksvareindustri	-	-	-	-	-
Anden industri	-	-	-	-	-
Energi- og vandforsyning	260	259	258	259	260
- heraf konvertering	260	259	258	259	260
Bygge- og anlægsvirksomhed	-	-	-	-	-
Engroshandel, servicestationer og autohandel	-	-	-	-	-
Detailh. og reparationsvirk. undt. biler	-	-	-	-	-
Hoteller og restauranter	-	-	-	-	-
Transport og hjælpevirk. ifm. transport	-	-	-	-	-
Post og tele, finansiering og forsikring	-	-	-	-	-
Udlejning, ejendomsformidling og forretningsservice	-	-	-	-	-
- heraf geologiske undersøgelser	-	-	-	-	-
Offentlig forvaltning og service	-	-	-	-	-
Foreninger, kultur og renovation	-	-	-	-	-
Uoplyst	-	-	-	-	-

Tabel 10. Forbrug af flaskegas (kg)

	2007	2008	2009	2010	2011
	kg				
Samlet indenlandsk anvendelse	111.593	110.609	92.987	91.734	86.280
Husholdninger	53.533	51.746	38.475	36.508	33.748
Landbrug, jagt mm.	209	220	44	33	77
Fiskeri og servicevirk. ifm. fiskeri	5.762	7.028	8.476	8.094	6.905
Råstofudvinding	10	220	1.275	1.868	3.483
Føde-, drikke- og tobaksvareindustri	1.146	2.680	1.010	961	1.228
Anden industri	811	683	709	726	366
Energi- og vandforsyning	108	209	241	194	172
- heraf konvertering	-	-	-	-	-
Bygge- og anlægsvirksomhed	27.296	25.393	21.644	21.694	22.641
Engroshandel, servicestationer og autohandel	5.276	4.701	4.834	3.612	2.279
Detailh. og reparationsvirk. undt. biler	267	473	790	733	42
Hoteller og restauranter	5.597	5.384	5.327	4.666	3.584
Transport og hjælpevirk. ifm. transport	2.236	2.773	2.444	2.747	2.477
Post og tele, finansiering og forsikring	55	99	242	33	60
Udlejning, ejendomsformidling og forretningsservice	1.736	1.596	1.169	4.361	1.980
- heraf geologiske undersøgelser	392	518	538	924	1.452
Offentlig forvaltning og service	7.269	7.104	5.905	5.413	7.156
Foreninger, kultur og renovation	281	300	402	91	83
Uoplyst	-	-	-	-	-

Tabel 11.

Forbrug af elektricitet inkl. elvarme (MWh)

	2007	2008	2009	2010	2011
	MWh				
Samlet indenlandsk anvendelse	288.270	300.894	306.251	299.770	320.158
Husholdninger	86.481	90.268	91.875	89.931	96.047
Landbrug, jagt mm.	87	74	40	48	55
Fiskeri og servicevirk. ifm. fiskeri	691	544	550	522	546
Råstofudvinding	400	455	232	543	1.081
Føde-, drikke- og tobaksvareindustri	36.489	38.314	39.569	41.252	35.390
Anden industri	3.549	4.140	2.345	2.570	3.403
Energi- og vandforsyning	12.283	11.877	12.731	13.241	14.488
- heraf konvertering	-	-	-	-	-
Bygge- og anlægsvirksomhed	11.701	10.613	9.343	6.108	8.109
Engroshandel, servicestationer og autohandel	3.413	3.476	2.545	2.204	2.817
Detailh. og reparationsvirk. undt. biler	35.873	38.910	42.697	39.822	37.200
Hoteller og restauranter	7.273	7.446	9.321	7.311	8.588
Transport og hjælpevirk. ifm. transport	22.024	19.999	21.850	23.901	26.959
Post og tele, finansiering og forsikring	12.034	11.530	11.016	11.895	13.529
Udlejning, ejendomsformidling og forretningsservice	7.264	8.271	5.259	5.656	6.828
Offentlig forvaltning og service	41.110	47.363	49.899	48.237	57.412
Foreninger, kultur og renovation	7.596	7.615	6.977	6.528	7.707
Uoplyst	-	-	-	-	-

Tabel 12.

Forbrug af fjernvarme (MWh)

	2007	2008	2009	2010	2011
	MWh				
Samlet indenlandsk anvendelse	194.417	197.599	191.125	168.656	200.164
Husholdninger	103.041	104.727	103.207	91.074	108.089
Landbrug, jagt mm.	-	-	-	-	-
Fiskeri og servicevirk. ifm. fiskeri	-	-	-	-	-
Råstofudvinding	-	-	-	-	-
Føde-, drikke- og tobaksvareindustri	704	715	615	646	735
Anden industri	-	-	-	-	-
Energi- og vandforsyning	-	-	-	-	-
- heraf konvertering	-	-	-	-	-
Bygge- og anlægsvirksomhed	711	741	618	624	692
Engroshandel, servicestationer og autohandel	1.277	1.146	1.014	982	1.191
Detailh. og reparationsvirk. undt. biler	3.961	4.442	3.802	3.940	5.255
Hoteller og restauranter	6.213	7.180	8.486	7.756	8.333
Transport og hjælpevirk. ifm. transport	40.718	39.000	40.247	35.661	35.707
Post og tele, finansiering og forsikring	2.243	2.172	1.787	1.968	1.997
Udlejning, ejendomsformidling og forretningsservice	2.117	2.549	2.700	2.007	1.934
Offentlig forvaltning og service	27.303	28.504	23.225	19.451	28.730
Foreninger, kultur og renovation	6.129	6.423	5.423	4.548	7.501
Uoplyst	-	-	-	-	-

Tabel 13. Forbrug af vand (kubikmeter)

	2007	2008	2009	2010	2011
	kubikmeter				
Samlet indenlandsk anvendelse	6.226.700	6.438.087	5.377.877	5.242.366	5.089.807
Husholdninger	1.351.024	1.374.670	1.405.487	1.409.339	1.453.203
Landbrug, jagt mm.	270	202	90	118	101
Fiskeri og servicevirk. ifm. fiskeri	1.121	795	568	532	451
Råstofudvinding	62.493	60.091	17.540	138.402	66.164
Føde-, drikke- og tobaksvareindustri	3.553.110	3.742.989	2.929.385	2.760.998	2.822.649
Anden industri	40.966	37.275	18.692	7.417	14.067
Energi- og vandforsyning	25.443	42.833	63.281	67.630	50.614
- heraf konvertering	-	-	-	-	-
Bygge- og anlægsvirksomhed	86.143	77.827	74.031	77.046	75.104
Engroshandel, servicestationer og autohandel	11.778	10.391	6.809	8.507	6.371
Detailh. og reparationsvirk. undt. biler	113.136	86.025	51.650	51.909	54.650
Hoteller og restauranter	127.468	143.222	125.340	99.770	84.731
Transport og hjælpevirk. ifm. transport	116.726	95.963	110.621	125.986	108.216
Post og tele, finansiering og forsikring	8.095	14.437	14.328	15.434	12.714
Udlejning, ejendomsformidling og forretningsservice	40.566	45.010	32.770	29.026	24.483
Offentlig forvaltning og service	537.544	559.403	426.507	354.766	252.615
Foreninger, kultur og renovation	150.819	146.953	100.780	95.485	63.673
Uoplyst	-	-	-	-	-

Anm. Det samlede indenlandske forbrug af vand er større end Nukissiorfiits samlede salg af vand, idet bl.a. virksomheder indenfor råstofudvinding har en egen produktion af vand, som ikke er omfattet af Nukissiorfiits salg. Det totale forbrug i tabel 13 er derfor større end summen af det totale salg i tabel 39 og 40.

Tabel 14. Emission af drivhusgasser fra energiforbrug 2011, faktisk (ton CO₂-ækvivalenter)

	I alt	CO ₂	CH ₄	N ₂ O
	tonCO ₂ -ækvivalenter			
Emission i alt	724.377	720.818	1.194	2.365
Emission fordelt på brændsler	724.377	720.818	1.194	2.365
Gasolie	585.562	583.201	881	1.479
Benzin	39.430	39.205	116	108
Petroleum / Jet A-1	72.137	71.595	44	499
Diesel Fuel Arctic	12.701	12.641	27	32
Flybenzin	93	92	0	1
Fuelolie	6.342	6.318	9	15
Spildolie	718	716	1	2
Affald	7.142	6.799	116	228
Flaskegas	251	250	1	0
Emission i alt	724.377	720.818	1.194	2.365
Husholdninger	128.316	127.626	365	325
Landbrug, jagt mm.	904	900	1	2
Fiskeri og servicevirk. ifm. fiskeri	117.082	116.614	169	299
Råstofudvinding	17.806	17.750	10	45
Føde-, drikke- og tobaksvareindustri	15.193	15.145	10	38
Anden industri	2.423	2.415	2	6
Energi- og vandforsyning	106.221	105.539	203	478
- heraf konvertering	105.143	104.468	200	476
Bygge- og anlægsvirksomhed	15.062	15.004	19	38
Engroshandel, servicestationer og autohandel	3.389	3.371	10	9
Detailh. og reparationsvirk. undt. biler	18.390	18.292	51	47
Hoteller og restauranter	3.488	3.470	10	9
Transport og hjælpevirk. ifm. transport	97.863	97.190	107	565
Post og tele, finansiering og forsikring	2.447	2.433	7	6
Udlejning, ejendomsformidling og forretningsservice	152.848	152.317	143	387
- heraf geologiske undersøgelser	147.733	147.233	127	374
Offentlig forvaltning og service	39.597	39.420	77	100
Foreninger, kultur og renovation	3.348	3.330	9	8
Uoplyst	-	-	-	-

Anm. Branchefordelte tabeller over emissionen af metan (CH₄) og lattergas (N₂O) findes i Statistikbanken.

Tabel 15.

Emission af drivhusgasser fra energiforbrug, faktisk (ton CO₂-ækvivalenter)

	2007	2008	2009	2010	2011
	ton CO ₂ -ækvivalenter				
Emission i alt	652.219	676.906	591.663	677.847	724.377
Emission fordelt på brændsler	652.219	676.906	591.663	677.847	724.377
Gasolie	532.358	553.243	474.847	550.335	585.562
Benzin	36.670	37.555	38.575	40.166	39.430
Petroleum / Jet A-1	59.474	62.586	53.578	59.921	72.137
Diesel Fuel Arctic	15.802	15.434	16.700	15.432	12.701
Flybenzin	319	371	169	196	93
Fuelolie	-	-	-	3.844	6.342
Spildolie	719	716	713	716	718
Affald	6.553	6.680	6.810	6.970	7.142
Flaskegas	325	322	271	267	251
Emission i alt	652.219	676.906	591.663	677.847	724.377
Husholdninger	142.557	149.227	129.438	125.584	128.316
Landbrug, jagt mm.	1.115	1.106	910	976	904
Fiskeri og servicevirk. ifm. fiskeri	138.419	134.806	121.773	114.927	117.082
Råstofudvinding	13.819	14.607	7.055	8.382	17.806
Føde-, drikke- og tobaksvareindustri	21.739	24.617	20.307	16.983	15.193
Anden industri	3.445	3.677	2.832	2.252	2.423
Energi- og vandforsyning	136.355	144.843	126.225	108.222	106.221
- heraf konvertering	135.414	143.922	125.498	107.436	105.143
Bygge- og anlægsvirksomhed	21.556	20.066	16.172	14.281	15.062
Engroshandel, servicestationer og autohandel	4.273	4.381	3.346	3.160	3.389
Detailh. og reparationsvirk. undt. biler	16.112	18.361	17.003	13.538	18.390
Hoteller og restauranter	4.896	4.970	4.331	3.688	3.488
Transport og hjælpevirk. ifm. transport	93.717	98.478	89.527	91.521	97.863
Post og tele, finansiering og forsikring	2.572	3.285	3.201	2.354	2.447
Udlejning, ejendomsformidling og forretningservice	7.429	8.234	7.479	125.484	152.848
- heraf geologiske undersøgelser	462	841	1.299	120.111	147.733
Offentlig forvaltning og service	38.480	40.798	37.908	43.075	39.597
Foreninger, kultur og renovation	5.735	5.449	4.156	3.420	3.348
Uoplyst	-	-	-	-	-

Anm. Tabellen viser den samlede emission af drivhusgasserne kuldioxid (CO₂), metan (CH₄) og lattergas (N₂O) fra energiforbrug.

Tabel 16.

Emission af drivhusgasser fra forbrug af gasolie, faktisk (ton CO₂-ækvivalenter)

	2007	2008	2009	2010	2011
	ton CO ₂ -ækvivalenter				
Emission i alt	532.358	553.243	474.847	550.335	585.562
Husholdninger	127.808	134.560	116.109	113.061	113.800
Landbrug, jagt mm.	1.041	1.044	846	910	857
Fiskeri og servicevirk. ifm. fiskeri	119.208	116.544	102.608	94.131	96.994
Råstofudvinding	13.664	14.203	6.363	7.098	15.422
Føde-, drikke- og tobaksvareindustri	21.383	24.171	19.745	16.460	14.898
Anden industri	3.207	3.434	2.621	2.029	2.194
Energi- og vandforsyning	124.626	133.099	114.222	96.278	94.428
- heraf konvertering	124.573	133.040	114.203	96.264	94.414
Bygge- og anlægsvirksomhed	18.272	16.516	12.894	11.018	11.939
Engroshandel, servicestationer og autohandel	3.360	3.573	2.700	2.557	2.736
Detailh. og reparationsvirk. undt. biler	14.439	16.801	15.404	11.963	17.081
Hoteller og restauranter	3.454	3.589	2.817	2.216	2.293
Transport og hjælpevirk. ifm. transport	33.945	34.026	33.354	30.292	29.470
Post og tele, finansiering og forsikring	1.808	2.551	2.440	1.605	1.844
Udlejning, ejendomsformidling og forretningservice	4.954	5.789	4.752	118.650	142.829
- heraf geologiske undersøgelser	261	708	1.122	115.711	139.460
Offentlig forvaltning og service	35.877	38.306	34.190	39.025	35.790
Foreninger, kultur og renovation	5.309	5.037	3.782	3.041	2.988
Uoplyst	-	-	-	-	-

Anm. Tabellen viser den samlede emission af drivhusgasserne kuldioxid (CO₂), metan (CH₄) og lattergas (N₂O) fra forbrug af gasolie.

Tabel 17.

Emission af drivhusgasser fra forbrug af benzin, faktisk (ton CO₂-ækvivalenter)

	2007	2008	2009	2010	2011
	ton CO ₂ -ækvivalenter				
Emission i alt	36.670	37.555	38.575	40.166	39.430
Husholdninger	4.028	4.139	4.345	4.368	4.309
Landbrug, jagt mm.	63	53	60	61	38
Fiskeri og servicevirk. ifm. fiskeri	19.023	18.078	19.017	20.652	19.906
Råstofudvinding	34	19	19	34	57
Føde-, drikke- og tobaksvareindustri	117	244	239	225	224
Anden industri	206	214	194	193	194
Energi- og vandforsyning	363	365	459	451	446
- heraf konvertering	-	-	-	-	-
Bygge- og anlægsvirksomhed	2.594	2.946	2.611	2.609	2.612
Engroshandel, servicestationer og autohandel	699	596	448	448	479
Detailh. og reparationsvirk. undt. biler	1.275	1.225	1.127	1.125	1.094
Hoteller og restauranter	307	305	314	297	246
Transport og hjælpevirk. ifm. transport	4.589	5.686	6.139	6.118	6.078
Post og tele, finansiering og forsikring	553	557	509	510	508
Udlejning, ejendomsformidling og forretningsservice	1.340	1.551	1.389	1.328	1.543
- heraf geologiske undersøgelser	17	23	62	46	133
Offentlig forvaltning og service	1.303	1.386	1.545	1.588	1.532
Foreninger, kultur og renovation	176	190	161	158	163
Uoplyst	-	-	-	-	-

Anm. Tabellen viser den samlede emission af drivhusgasserne kuldioxid (CO₂), metan (CH₄) og lattergas (N₂O) fra forbrug af benzin.

Tabel 18.

Emission af drivhusgasser fra forbrug af petroleum / Jet A-1, faktisk (ton CO₂-ækv.)

	2007	2008	2009	2010	2011
	ton CO ₂ -ækvivalenter				
Emission i alt	59.474	62.586	53.578	59.921	72.137
Husholdninger	7.432	7.017	5.551	5.253	6.753
Landbrug, jagt mm.	10	8	3	5	9
Fiskeri og servicevirk. ifm. fiskeri	172	163	123	120	162
Råstofudvinding	99	366	641	1.218	2.311
Føde-, drikke- og tobaksvareindustri	1	4	2	2	2
Anden industri	29	28	15	28	34
Energi- og vandforsyning	525	497	249	321	616
- heraf konvertering	-	-	-	-	-
Bygge- og anlægsvirksomhed	253	237	125	148	311
Engroshandel, servicestationer og autohandel	12	13	12	7	17
Detailh. og reparationsvirk. undt. biler	77	73	36	47	112
Hoteller og restauranter	67	61	35	41	77
Transport og hjælpevirk. ifm. transport	49.716	53.304	44.997	46.388	51.651
Post og tele, finansiering og forsikring	40	38	19	25	47
Udlejning, ejendomsformidling og forretningsservice	256	179	150	4.398	8.226
- heraf geologiske undersøgelser	183	110	115	4.354	8.140
Offentlig forvaltning og service	643	465	1.552	1.833	1.642
Foreninger, kultur og renovation	143	135	67	87	167
Uoplyst	-	-	-	-	-

Anm. Tabellen viser den samlede emission af drivhusgasserne kuldioxid (CO₂), metan (CH₄) og lattergas (N₂O) fra forbrug af petroleum / Jet A-1.

Tabel 19.

Emission af drivhusgasser fra forbrug af Diesel Fuel Arctic, faktisk (ton CO₂-ækv.)

	2007	2008	2009	2010	2011
	ton CO ₂ -ækvivalenter				
Emission i alt	15.802	15.434	16.700	15.432	12.701
Husholdninger	3.132	3.361	3.321	2.796	3.356
Landbrug, jagt mm.	-	-	-	-	-
Fiskeri og servicevirk. ifm. fiskeri	-	-	-	-	-
Råstofudvinding	21	17	29	27	6
Føde-, drikke- og tobaksvareindustri	234	190	317	293	65
Anden industri	-	-	-	-	-
Energi- og vandforsyning	3.569	3.486	3.772	3.486	2.869
- heraf konvertering	3.569	3.486	3.772	3.486	2.869
Bygge- og anlægsvirksomhed	357	294	478	443	134
Engroshandel, servicestationer og autohandel	186	186	173	137	151
Detailh. og reparationsvirk. undt. biler	320	260	434	400	102
Hoteller og restauranter	1.052	1.000	1.150	1.121	861
Transport og hjælpevirk. ifm. transport	5.142	5.083	4.861	4.676	4.222
Post og tele, finansiering og forsikring	171	139	231	214	48
Udlejning, ejendomsformidling og forretningsservice	875	711	1.185	1.094	244
- heraf geologiske undersøgelser	-	-	-	-	-
Offentlig forvaltning og service	636	621	605	613	613
Foreninger, kultur og renovation	107	87	145	133	30
Uoplyst	-	-	-	-	-

Anm. Tabellen viser den samlede emission af drivhusgasserne kuldioxid (CO₂), metan (CH₄) og lattergas (N₂O) fra forbrug af Diesel Fuel Arctic.

Tabel 20.

Emission af drivhusgasser fra forbrug af flybenzin, faktisk (ton CO₂-ækvivalenter)

	2007	2008	2009	2010	2011
	ton CO ₂ -ækvivalenter				
Emission i alt	319	371	169	196	93
Husholdninger	-	-	-	-	-
Landbrug, jagt mm.	-	-	-	-	-
Fiskeri og servicevirk. ifm. fiskeri	-	-	-	-	-
Råstofudvinding	-	-	-	-	-
Føde-, drikke- og tobaksvareindustri	-	-	-	-	-
Anden industri	-	-	-	-	-
Energi- og vandforsyning	-	-	-	-	-
- heraf konvertering	-	-	-	-	-
Bygge- og anlægsvirksomhed	-	-	-	-	-
Engroshandel, servicestationer og autohandel	-	-	-	-	-
Detailh. og reparationsvirk. undt. biler	-	-	-	-	-
Hoteller og restauranter	-	-	-	-	-
Transport og hjælpevirk. ifm. transport	319	371	169	196	93
Post og tele, finansiering og forsikring	-	-	-	-	-
Udlejning, ejendomsformidling og forretningsservice	-	-	-	-	-
- heraf geologiske undersøgelser	-	-	-	-	-
Offentlig forvaltning og service	-	-	-	-	-
Foreninger, kultur og renovation	-	-	-	-	-
Uoplyst	-	-	-	-	-

Anm. Tabellen viser den samlede emission af drivhusgasserne kuldioxid (CO₂), metan (CH₄) og lattergas (N₂O) fra forbrug af flybenzin.

Tabel 21.

Emission af drivhusgasser fra forbrug af fuelolie, faktisk (ton CO₂-ækvivalenter)

	2007	2008	2009	2010	2011
	ton CO ₂ -ækvivalenter				
Emission i alt	-	-	-	3.844	6.342
Husholdninger	-	-	-	-	-
Landbrug, jagt mm.	-	-	-	-	-
Fiskeri og servicevirk. ifm. fiskeri	-	-	-	-	-
Råstofudvinding	-	-	-	-	-
Føde-, drikke- og tobaksvareindustri	-	-	-	-	-
Anden industri	-	-	-	-	-
Energi- og vandforsyning	-	-	-	-	-
- heraf konvertering	-	-	-	-	-
Bygge- og anlægsvirksomhed	-	-	-	-	-
Engroshandel, servicestationer og autohandel	-	-	-	-	-
Detailh. og reparationsvirk. undt. biler	-	-	-	-	-
Hoteller og restauranter	-	-	-	-	-
Transport og hjælpevirk. ifm. transport	-	-	-	3.844	6.342
Post og tele, finansiering og forsikring	-	-	-	-	-
Udlejning, ejendomsformidling og forretningservice	-	-	-	-	-
- heraf geologiske undersøgelser	-	-	-	-	-
Offentlig forvaltning og service	-	-	-	-	-
Foreninger, kultur og renovation	-	-	-	-	-
Uoplyst	-	-	-	-	-

Anm. Tabellen viser den samlede emission af drivhusgasserne kuldioxid (CO₂), metan (CH₄) og lattergas (N₂O) fra forbrug af fuelolie.

Tabel 22.

Emission af drivhusgasser fra forbrug af spildolie, faktisk (ton CO₂-ækvivalenter)

	2007	2008	2009	2010	2011
	ton CO ₂ -ækvivalenter				
Emission i alt	719	716	713	716	718
Husholdninger	-	-	-	-	-
Landbrug, jagt mm.	-	-	-	-	-
Fiskeri og servicevirk. ifm. fiskeri	-	-	-	-	-
Råstofudvinding	-	-	-	-	-
Føde-, drikke- og tobaksvareindustri	-	-	-	-	-
Anden industri	-	-	-	-	-
Energi- og vandforsyning	719	716	713	716	718
- heraf konvertering	719	716	713	716	718
Bygge- og anlægsvirksomhed	-	-	-	-	-
Engroshandel, servicestationer og autohandel	-	-	-	-	-
Detailh. og reparationsvirk. undt. biler	-	-	-	-	-
Hoteller og restauranter	-	-	-	-	-
Transport og hjælpevirk. ifm. transport	-	-	-	-	-
Post og tele, finansiering og forsikring	-	-	-	-	-
Udlejning, ejendomsformidling og forretningservice	-	-	-	-	-
- heraf geologiske undersøgelser	-	-	-	-	-
Offentlig forvaltning og service	-	-	-	-	-
Foreninger, kultur og renovation	-	-	-	-	-
Uoplyst	-	-	-	-	-

Anm. Tabellen viser den samlede emission af drivhusgasserne kuldioxid (CO₂), metan (CH₄) og lattergas (N₂O) fra forbrug af spildolie.

Tabel 23.

Emission af drivhusgasser fra forbrug af affald, faktisk (ton CO₂-ækvivalenter)

	2007	2008	2009	2010	2011
	ton CO ₂ -ækvivalenter				
Emission i alt	6.553	6.680	6.810	6.970	7.142
Husholdninger	-	-	-	-	-
Landbrug, jagt mm.	-	-	-	-	-
Fiskeri og servicevirk. ifm. fiskeri	-	-	-	-	-
Råstofudvinding	-	-	-	-	-
Føde-, drikke- og tobaksvareindustri	-	-	-	-	-
Anden industri	-	-	-	-	-
Energi- og vandforsyning	6.553	6.680	6.810	6.970	7.142
- heraf konvertering	6.553	6.680	6.810	6.970	7.142
Bygge- og anlægsvirksomhed	-	-	-	-	-
Engroshandel, servicestationer og autohandel	-	-	-	-	-
Detailh. og reparationsvirk. undt. biler	-	-	-	-	-
Hoteller og restauranter	-	-	-	-	-
Transport og hjælpevirk. ifm. transport	-	-	-	-	-
Post og tele, finansiering og forsikring	-	-	-	-	-
Udlejning, ejendomsformidling og forretningservice	-	-	-	-	-
- heraf geologiske undersøgelser	-	-	-	-	-
Offentlig forvaltning og service	-	-	-	-	-
Foreninger, kultur og renovation	-	-	-	-	-
Uoplyst	-	-	-	-	-

Anm. Tabellen viser den samlede emission af drivhusgasserne kuldioxid (CO₂), metan (CH₄) og lattergas (N₂O) fra forbrug af affald.

Tabel 24.

Emission af drivhusgasser fra forbrug af flaskegas, faktisk (ton CO₂-ækvivalenter)

	2007	2008	2009	2010	2011
	ton CO ₂ -ækvivalenter				
Emission i alt	325	322	271	267	251
Husholdninger	156	151	112	106	98
Landbrug, jagt mm.	1	1	0	0	0
Fiskeri og servicevirk. ifm. fiskeri	17	20	25	24	20
Råstofudvinding	0	1	4	5	10
Føde-, drikke- og tobaksvareindustri	3	8	3	3	4
Anden industri	2	2	2	2	1
Energi- og vandforsyning	0	1	1	1	1
- heraf konvertering	-	-	-	-	-
Bygge- og anlægsvirksomhed	79	74	63	63	66
Engroshandel, servicestationer og autohandel	15	14	14	11	7
Detailh. og reparationsvirk. undt. biler	1	1	2	2	0
Hoteller og restauranter	16	16	15	14	10
Transport og hjælpevirk. ifm. transport	7	8	7	8	7
Post og tele, finansiering og forsikring	0	0	1	0	0
Udlejning, ejendomsformidling og forretningservice	5	5	3	13	6
- heraf geologiske undersøgelser	-	-	-	-	-
Offentlig forvaltning og service	21	21	17	16	21
Foreninger, kultur og renovation	1	1	1	0	0
Uoplyst	-	-	-	-	-

Anm. Tabellen viser den samlede emission af drivhusgasserne kuldioxid (CO₂), metan (CH₄) og lattergas (N₂O) fra forbrug af flaskegas.

Tabel 25.

CO₂-emission fra energiforbrug, faktisk (ton)

	2007	2008	2009	2010	2011
	ton				
Emission i alt	648.884	673.438	588.589	674.492	720.818
Emission fordelt på brændsler	648.884	673.438	588.589	674.492	720.818
Gasolie	530.114	550.909	472.843	548.102	583.201
Benzin	36.463	37.338	38.354	39.939	39.205
Petroleum / Jet A-1	58.985	62.068	53.138	59.452	71.595
Diesel Fuel Arctic	15.729	15.362	16.623	15.361	12.641
Flybenzin	316	367	168	194	92
Fuelolie	-	-	-	3.829	6.318
Spildolie	716	714	710	714	716
Affald	6.238	6.358	6.482	6.634	6.799
Flaskegas	324	321	270	266	250
Emission i alt	648.884	673.438	588.589	674.492	720.818
Husholdninger	141.792	148.427	128.742	124.909	127.626
Landbrug, jagt mm.	1.110	1.101	906	972	900
Fiskeri og servicevirk. ifm. fiskeri	137.867	134.268	121.286	114.467	116.614
Råstofudvinding	13.776	14.561	7.033	8.356	17.750
Føde-, drikke- og tobaksvareindustri	21.671	24.540	20.243	16.930	15.145
Anden industri	3.433	3.665	2.823	2.244	2.415
Energi- og vandforsyning	135.598	144.052	125.491	107.542	105.539
- heraf konvertering	134.663	143.137	124.768	106.761	104.468
Bygge- og anlægsvirksomhed	21.478	19.992	16.111	14.226	15.004
Engroshandel, servicestationer og autohandel	4.249	4.357	3.328	3.143	3.371
Detailh. og reparationsvirk. undt. biler	16.026	18.263	16.913	13.466	18.292
Hoteller og restauranter	4.871	4.944	4.308	3.669	3.470
Transport og hjælpevirk. ifm. transport	93.070	97.791	88.914	90.896	97.190
Post og tele, finansiering og forsikring	2.558	3.267	3.183	2.341	2.433
Udlejning, ejendomsformidling og forretningservice	7.389	8.190	7.440	125.047	152.317
- heraf geologiske undersøgelser	460	838	1.295	119.704	147.233
Offentlig forvaltning og service	38.290	40.599	37.732	42.883	39.420
Foreninger, kultur og renovation	5.705	5.420	4.134	3.402	3.330
Uoplyst	-	-	-	-	-

Tabel 26.

CO₂-emission fra forbrug af gasolie, faktisk (ton)

	2007	2008	2009	2010	2011
	ton				
Emission i alt	530.114	550.909	472.843	548.102	583.201
Husholdninger	127.131	133.847	115.494	112.461	113.196
Landbrug, jagt mm.	1.037	1.040	843	906	853
Fiskeri og servicevirk. ifm. fiskeri	118.737	116.083	102.203	93.759	96.610
Råstofudvinding	13.622	14.159	6.343	7.076	15.374
Føde-, drikke- og tobaksvareindustri	21.316	24.096	19.684	16.409	14.852
Anden industri	3.197	3.423	2.613	2.023	2.187
Energi- og vandforsyning	124.204	132.649	113.836	95.952	94.109
- heraf konvertering	124.152	132.590	113.816	95.938	94.095
Bygge- og anlægsvirksomhed	18.215	16.465	12.854	10.984	11.902
Engroshandel, servicestationer og autohandel	3.343	3.554	2.686	2.544	2.721
Detailh. og reparationsvirk. undt. biler	14.365	16.715	15.324	11.901	16.993
Hoteller og restauranter	3.437	3.571	2.802	2.204	2.281
Transport og hjælpevirk. ifm. transport	33.797	33.877	33.208	30.159	29.341
Post og tele, finansiering og forsikring	1.799	2.538	2.428	1.597	1.834
Udlejning, ejendomsformidling og forretningservice	4.929	5.761	4.729	118.244	142.340
- heraf geologiske undersøgelser	261	705	1.118	115.320	138.988
Offentlig forvaltning og service	35.703	38.122	34.034	38.856	35.634
Foreninger, kultur og renovation	5.282	5.011	3.762	3.026	2.972
Uoplyst	-	-	-	-	-

Tabel 27.

CO₂-emission fra forbrug af benzin, faktisk (ton)

	2007	2008	2009	2010	2011
	ton				
Emission i alt	36.463	37.338	38.354	39.939	39.205
Husholdninger	3.999	4.109	4.314	4.336	4.278
Landbrug, jagt mm.	63	53	60	61	38
Fiskeri og servicevirk. ifm. fiskeri	18.942	18.002	18.936	20.565	19.822
Råstofudvinding	34	19	19	34	56
Føde-, drikke- og tobaksvarerindustri	116	242	238	224	222
Anden industri	205	212	192	192	192
Energi- og vandforsyning	361	362	456	447	443
- heraf konvertering	-	-	-	-	-
Bygge- og anlægsvirksomhed	2.575	2.925	2.592	2.590	2.593
Engroshandel, servicestationer og autohandel	694	592	444	445	476
Detailh. og reparationsvirk. undt. biler	1.266	1.216	1.119	1.117	1.086
Hoteller og restauranter	305	303	312	295	244
Transport og hjælpevirk. ifm. transport	4.555	5.645	6.094	6.073	6.034
Post og tele, finansiering og forsikring	549	553	506	506	504
Udlejning, ejendomsformidling og forretningservice	1.330	1.540	1.379	1.319	1.532
- heraf geologiske undersøgelser	17	23	62	46	133
Offentlig forvaltning og service	1.294	1.376	1.533	1.577	1.521
Foreninger, kultur og renovation	174	188	160	157	162
Uoplyst	-	-	-	-	-

Tabel 28.

CO₂-emission fra forbrug af petroleum / Jet A-1, faktisk (ton)

	2007	2008	2009	2010	2011
	ton				
Emission i alt	58.985	62.068	53.138	59.452	71.595
Husholdninger	7.391	6.978	5.520	5.224	6.716
Landbrug, jagt mm.	10	8	3	4	9
Fiskeri og servicevirk. ifm. fiskeri	172	162	123	119	161
Råstofudvinding	99	364	639	1.214	2.303
Føde-, drikke- og tobaksvarerindustri	1	4	2	2	2
Anden industri	29	27	15	28	34
Energi- og vandforsyning	522	494	247	319	613
- heraf konvertering	-	-	-	-	-
Bygge- og anlægsvirksomhed	252	236	125	148	310
Engroshandel, servicestationer og autohandel	12	13	12	7	16
Detailh. og reparationsvirk. undt. biler	76	72	36	47	112
Hoteller og restauranter	66	61	35	41	77
Transport og hjælpevirk. ifm. transport	49.279	52.835	44.601	45.979	51.197
Post og tele, finansiering og forsikring	40	38	19	25	47
Udlejning, ejendomsformidling og forretningservice	255	178	149	4.383	8.197
- heraf geologiske undersøgelser	182	109	115	4.339	8.112
Offentlig forvaltning og service	639	463	1.545	1.825	1.635
Foreninger, kultur og renovation	142	134	67	87	166
Uoplyst	-	-	-	-	-

Tabel 29.

CO₂-emission fra forbrug af Diesel Fuel Arctic, faktisk (ton)

	2007	2008	2009	2010	2011
	ton				
Emission i alt	15.729	15.362	16.623	15.361	12.641
Husholdninger	3.115	3.343	3.303	2.781	3.338
Landbrug, jagt mm.	-	-	-	-	-
Fiskeri og servicevirk. ifm. fiskeri	-	-	-	-	-
Råstofudvinding	21	17	29	27	6
Føde-, drikke- og tobaksvareindustri	234	190	316	292	65
Anden industri	-	-	-	-	-
Energi- og vandforsyning	3.557	3.474	3.760	3.474	2.859
- heraf konvertering	3.557	3.474	3.760	3.474	2.859
Bygge- og anlægsvirksomhed	356	293	477	442	134
Engroshandel, servicestationer og autohandel	185	185	172	136	151
Detailh. og reparationsvirk. undt. biler	318	259	431	398	102
Hoteller og restauranter	1.046	994	1.144	1.115	857
Transport og hjælpevirk. ifm. transport	5.117	5.058	4.837	4.653	4.201
Post og tele, finansiering og forsikring	170	138	230	212	47
Udlejning, ejendomsformidling og forretningsservice	870	707	1.179	1.089	243
- heraf geologiske undersøgelser	-	-	-	-	-
Offentlig forvaltning og service	633	617	602	610	609
Foreninger, kultur og renovation	106	86	144	133	30
Uoplyst	-	-	-	-	-

Tabel 30.

CO₂-emission fra forbrug af flybenzin, faktisk (ton)

	2007	2008	2009	2010	2011
	ton				
Emission i alt	316	367	168	194	92
Husholdninger	-	-	-	-	-
Landbrug, jagt mm.	-	-	-	-	-
Fiskeri og servicevirk. ifm. fiskeri	-	-	-	-	-
Råstofudvinding	-	-	-	-	-
Føde-, drikke- og tobaksvareindustri	-	-	-	-	-
Anden industri	-	-	-	-	-
Energi- og vandforsyning	-	-	-	-	-
- heraf konvertering	-	-	-	-	-
Bygge- og anlægsvirksomhed	-	-	-	-	-
Engroshandel, servicestationer og autohandel	-	-	-	-	-
Detailh. og reparationsvirk. undt. biler	-	-	-	-	-
Hoteller og restauranter	-	-	-	-	-
Transport og hjælpevirk. ifm. transport	316	367	168	194	92
Post og tele, finansiering og forsikring	-	-	-	-	-
Udlejning, ejendomsformidling og forretningsservice	-	-	-	-	-
- heraf geologiske undersøgelser	-	-	-	-	-
Offentlig forvaltning og service	-	-	-	-	-
Foreninger, kultur og renovation	-	-	-	-	-
Uoplyst	-	-	-	-	-

Tabel 31.

CO₂-emission fra forbrug af fuelolie, faktisk (ton)

	2007	2008	2009	2010	2011
	ton				
Emission i alt	-	-	-	3.829	6.318
Husholdninger	-	-	-	-	-
Landbrug, jagt mm.	-	-	-	-	-
Fiskeri og servicevirk. ifm. fiskeri	-	-	-	-	-
Råstofudvinding	-	-	-	-	-
Føde-, drikke- og tobaksvareindustri	-	-	-	-	-
Anden industri	-	-	-	-	-
Energi- og vandforsyning	-	-	-	-	-
- heraf konvertering	-	-	-	-	-
Bygge- og anlægsvirksomhed	-	-	-	-	-
Engroshandel, servicestationer og autohandel	-	-	-	-	-
Detailh. og reparationsvirk. undt. biler	-	-	-	-	-
Hoteller og restauranter	-	-	-	-	-
Transport og hjælpevirk. ifm. transport	-	-	-	3.829	6.318
Post og tele, finansiering og forsikring	-	-	-	-	-
Udlejning, ejendomsformidling og forretningsservice	-	-	-	-	-
- heraf geologiske undersøgelser	-	-	-	-	-
Offentlig forvaltning og service	-	-	-	-	-
Foreninger, kultur og renovation	-	-	-	-	-
Uoplyst	-	-	-	-	-

Tabel 32.

CO₂-emission fra forbrug af spildolie, faktisk (ton)

	2007	2008	2009	2010	2011
	ton				
Emission i alt	716	714	710	714	716
Husholdninger	-	-	-	-	-
Landbrug, jagt mm.	-	-	-	-	-
Fiskeri og servicevirk. ifm. fiskeri	-	-	-	-	-
Råstofudvinding	-	-	-	-	-
Føde-, drikke- og tobaksvareindustri	-	-	-	-	-
Anden industri	-	-	-	-	-
Energi- og vandforsyning	716	714	710	714	716
- heraf konvertering	716	714	710	714	716
Bygge- og anlægsvirksomhed	-	-	-	-	-
Engroshandel, servicestationer og autohandel	-	-	-	-	-
Detailh. og reparationsvirk. undt. biler	-	-	-	-	-
Hoteller og restauranter	-	-	-	-	-
Transport og hjælpevirk. ifm. transport	-	-	-	-	-
Post og tele, finansiering og forsikring	-	-	-	-	-
Udlejning, ejendomsformidling og forretningsservice	-	-	-	-	-
- heraf geologiske undersøgelser	-	-	-	-	-
Offentlig forvaltning og service	-	-	-	-	-
Foreninger, kultur og renovation	-	-	-	-	-
Uoplyst	-	-	-	-	-

Tabel 33.

CO₂-emission fra forbrug af affald, faktisk (ton)

	2007	2008	2009	2010	2011
	ton				
Emission i alt	6.238	6.358	6.482	6.634	6.799
Husholdninger	-	-	-	-	-
Landbrug, jagt mm.	-	-	-	-	-
Fiskeri og servicevirk. ifm. fiskeri	-	-	-	-	-
Råstofudvinding	-	-	-	-	-
Føde-, drikke- og tobaksvareindustri	-	-	-	-	-
Anden industri	-	-	-	-	-
Energi- og vandforsyning	6.238	6.358	6.482	6.634	6.799
- heraf konvertering	6.238	6.358	6.482	6.634	6.799
Bygge- og anlægsvirksomhed	-	-	-	-	-
Engroshandel, servicestationer og autohandel	-	-	-	-	-
Detailh. og reparationsvirk. undt. biler	-	-	-	-	-
Hoteller og restauranter	-	-	-	-	-
Transport og hjælpevirk. ifm. transport	-	-	-	-	-
Post og tele, finansiering og forsikring	-	-	-	-	-
Udlejning, ejendomsformidling og forretningsservice	-	-	-	-	-
- heraf geologiske undersøgelser	-	-	-	-	-
Offentlig forvaltning og service	-	-	-	-	-
Foreninger, kultur og renovation	-	-	-	-	-
Uoplyst	-	-	-	-	-

Tabel 34.

CO₂-emission fra forbrug af flaskegas, faktisk (ton)

	2007	2008	2009	2010	2011
	ton				
Emission i alt	324	321	270	266	250
Husholdninger	155	150	112	106	98
Landbrug, jagt mm.	1	1	0	0	0
Fiskeri og servicevirk. ifm. fiskeri	17	20	25	23	20
Råstofudvinding	0	1	4	5	10
Føde-, drikke- og tobaksvareindustri	3	8	3	3	4
Anden industri	2	2	2	2	1
Energi- og vandforsyning	0	1	1	1	0
- heraf konvertering	-	-	-	-	-
Bygge- og anlægsvirksomhed	79	74	63	63	66
Engroshandel, servicestationer og autohandel	15	14	14	10	7
Detailh. og reparationsvirk. undt. biler	1	1	2	2	0
Hoteller og restauranter	16	16	15	14	10
Transport og hjælpevirk. ifm. transport	6	8	7	8	7
Post og tele, finansiering og forsikring	0	0	1	0	0
Udlejning, ejendomsformidling og forretningsservice	5	5	3	13	6
- heraf geologiske undersøgelser	-	-	-	-	-
Offentlig forvaltning og service	21	21	17	16	21
Foreninger, kultur og renovation	1	1	1	0	0
Uoplyst	-	-	-	-	-

Tabel 35.

Salg af elektricitet til alm. takst inkl. gadelys men ekskl. elvarme (kWh)

	2007	2008	2009	2010	2011
	kWh				
Samlet salg	182.611.892	190.709.290	189.301.257	187.674.666	194.151.260
- heraf salg i byer	164.820.129	172.673.464	171.107.711	170.943.320	176.907.221
- heraf salg i bygder	17.791.762	18.035.826	18.193.545	16.731.346	17.244.039
Kommune Kujalleq	21.921.010	21.997.973	23.267.647	22.383.639	22.403.024
- Nanortalik by	3.396.071	3.474.773	3.441.669	3.473.986	3.466.838
- Qaqortoq by	10.576.031	10.411.419	11.889.111	10.997.831	11.019.055
- Narsaq by	5.176.271	5.511.057	5.053.150	5.357.861	5.316.160
- Bygder	2.772.639	2.600.724	2.883.717	2.553.960	2.600.971
Kommuneqarfik Sermersooq	78.147.545	83.440.849	79.369.824	80.809.036	82.392.005
- Paamiut by	4.544.930	5.160.015	4.626.961	4.510.682	4.348.419
- Nuuk by	63.816.548	67.981.423	64.193.232	66.136.622	67.814.461
- Tasiilaq by	4.930.944	5.034.556	5.543.486	5.291.845	5.398.215
- Ittoqqortoormiit by	1.375.458	1.579.207	1.539.104	1.439.663	1.449.606
- Bygder	3.479.665	3.685.648	3.467.041	3.430.224	3.381.304
Qeqqata Kommunia	29.039.784	29.534.845	30.426.674	30.030.325	31.558.604
- Maniitsoq by	8.371.099	8.577.003	8.748.789	8.431.769	8.255.925
- Sisimiut by	18.489.353	18.472.201	19.241.448	19.431.894	21.044.828
- Bygder	2.179.332	2.485.641	2.436.437	2.166.661	2.257.851
Qaasuitsup Kommunia	53.503.552	55.735.623	56.237.112	54.451.667	57.797.627
- Kangaatsiaq by	1.406.158	1.597.367	1.449.006	1.488.919	1.626.729
- Aasiaat by	10.373.018	11.529.523	11.426.809	11.271.007	12.379.567
- Qasiqiannguit by	3.303.193	3.660.464	3.603.670	3.794.955	3.518.773
- Ilulissat by	15.124.861	15.948.681	16.375.156	15.412.705	17.284.578
- Qeqertarsuaq by	3.006.633	3.000.538	3.114.373	2.971.777	3.020.779
- Uummannaq by	4.301.847	4.215.003	4.533.781	4.291.311	4.516.794
- Upernavik by	4.455.301	4.001.194	3.987.003	3.991.652	3.907.175
- Qaanaaq by	2.172.415	2.519.040	2.340.962	2.648.840	2.539.320
- Bygder	9.360.126	9.263.813	9.406.351	8.580.501	9.003.913

Anm. Tallene er revideret på baggrund af nye tal fra Nukissiorfiit.

Kilde: Nukissiorfiit

Tabel 36.

Salg af elektricitet til fiskeindustrien (kWh)

	2007	2008	2009	2010	2011
	kWh				
Samlet salg	39.359.010	38.545.540	38.128.119	38.644.497	35.431.322
- heraf salg i byer	33.395.227	32.870.524	32.916.047	33.166.237	30.259.521
- heraf salg i bygder	5.963.783	5.675.016	5.212.072	5.478.260	5.171.801
Kommune Kujalleq	3.295.300	2.834.854	1.875.909	1.351.705	1.105.611
- Nanortalik by	225.494	351.147	153.967	24.397	22.901
- Qaqortoq by	666.920	645.027	590.882	478.221	457.588
- Narsaq by	1.099.446	1.140.790	857.792	745.573	589.602
- Bygder	1.303.440	697.890	273.268	103.514	35.520
Kommuneqarfik Sermersooq	16.675.757	14.070.651	14.883.883	14.093.946	12.400.470
- Paamiut by	3.904.437	3.674.844	2.674.901	2.149.467	1.589.354
- Nuuk by	12.129.953	9.798.408	11.690.856	11.302.085	10.265.703
- Tasiilaq by	-	-	-	-	-
- Ittoqqortoormiit by	-45.936	-	-	-	-
- Bygder	687.303	597.399	518.126	642.394	545.413
Qeqqata Kommunia	5.295.679	5.459.066	5.354.616	6.023.501	5.109.221
- Maniitsoq by	743.547	825.475	815.147	1.091.807	1.240.229
- Sisimiut by	4.204.239	4.202.240	4.168.060	4.542.221	3.508.203
- Bygder	347.893	431.351	371.408	389.474	360.789
Qaasuitsup Kommunia	14.092.275	16.180.969	16.013.711	17.175.345	16.816.020
- Kangaatsiaq by	223.020	212.759	136.080	250.246	328.237
- Aasiaat by	1.013.167	3.757.510	4.687.681	5.124.381	3.812.941
- Qasigiannuguit by	1.523.752	1.532.284	1.548.369	1.795.206	1.640.103
- Ilulissat by	5.758.462	4.911.243	4.035.040	4.148.455	5.378.513
- Qeqertarsuaq by	829.197	720.579	407.297	373.324	347.431
- Uummannaq by	766.532	773.550	796.691	795.592	783.913
- Upernavik by	310.648	296.007	325.319	318.699	264.037
- Qaanaaq by	42.350	28.661	27.964	26.564	30.765
- Bygder	3.625.148	3.948.376	4.049.270	4.342.878	4.230.080

Anm. Tallene er revideret på baggrund af nye tal fra Nukissiorfiit.

Kilde: Nukissiorfiit

Tabel 37.

Salg af fast og afbrydelig elvarme (kWh)

	2007	2008	2009	2010	2011
	kWh				
Samlet salg	66.298.806	71.639.230	78.821.570	73.451.188	90.575.401
- heraf salg i byer	66.298.502	71.639.230	78.821.570	73.451.188	90.575.401
- heraf salg i bygder	304	-	-	-	-
Kommune Kujalleq	301.743	1.448.303	3.507.891	2.114.041	3.012.374
- Nanortalik by	-	-	-	-	-
- Qaqortoq by	-	-	20.031	3.483	116.273
- Narsaq by	301.743	1.448.303	3.487.860	2.110.558	2.896.102
- Bygder	-	-	-	-	-
Kommuneqarfik Sermersooq	65.996.764	70.190.927	75.299.870	68.043.359	83.029.990
- Paamiut by	-	-	-	-	-
- Nuuk by	65.996.764	70.190.927	75.299.870	68.043.359	83.029.990
- Tasiilaq by	-	-	-	-	-
- Ittoqqortoormiit by	-	-	-	-	-
- Bygder	-	-	-	-	-
Qeqqata Kommunia	-	-	13.809	3.293.788	4.533.036
- Maniitsoq by	-	-	-	-	-
- Sisimiut by	-	-	13.809	3.293.788	4.533.036
- Bygder	-	-	-	-	-
Qaasuitsup Kommunia	298	-	-	-	-
- Kangaatsiaq by	-	-	-	-	-
- Aasiaat by	-	-	-	-	-
- Qasigiannugit by	-	-	-	-	-
- Ilulissat by	-	-	-	-	-
- Qeqertarsuaq by	-	-	-	-	-
- Uummannaq by	-	-	-	-	-
- Upernavik by	-	-	-	-	-
- Qaanaaq by	-5	-	-	-	-
- Bygder	304	-	-	-	-

Anm. Tallene er revideret på baggrund af nye tal fra Nukissiorfiit.

Kilde: Nukissiorfiit

Tabel 38.

Salg af fjernvarme (kWh)

	2007	2008	2009	2010	2011
	kWh				
Samlet salg	194.416.815	197.598.781	191.124.679	168.655.689	200.164.279
- heraf salg i byer	194.313.008	197.195.642	190.808.654	168.384.264	199.883.831
- heraf salg i bygder	103.807	403.139	316.025	271.425	280.448
Kommune Kujalleq	15.668.173	15.743.619	16.121.331	13.644.449	16.525.032
- Nanortalik by	1.047.569	1.062.897	1.299.934	1.111.860	951.015
- Qaqortoq by	14.620.604	14.680.722	14.821.397	12.532.589	15.574.017
- Narsaq by	-	-	-	-	-
- Bygder	-	-	-	-	-
Kommuneqarfik Sermersooq	90.116.657	88.251.253	84.436.060	73.658.718	89.496.805
- Paamiut by	13.440.859	13.980.997	12.833.830	11.048.060	12.232.820
- Nuuk by	76.571.991	73.867.117	71.286.206	62.339.233	76.983.538
- Tasiilaq by	-	-	-	-	-
- Ittoqqortoormiit by	-	-	-	-	-
- Bygder	103.807	403.139	316.025	271.425	280.448
Qeqqata Kommunia	48.392.096	49.771.007	47.644.353	44.090.445	52.596.372
- Maniitsoq by	20.056.578	20.710.452	19.599.009	17.931.983	20.702.035
- Sisimiut by	28.335.518	29.060.555	28.045.344	26.158.462	31.894.337
- Bygder	-	-	-	-	-
Qaasuitsup Kommunia	40.239.889	43.832.902	42.922.935	37.262.077	41.546.070
- Kangaatsiaq by	-	-	-	-	-
- Aasiaat by	13.974.305	15.713.951	16.052.119	12.567.940	14.269.352
- Qasigiannuguit by	5.399.533	5.413.203	5.959.309	5.028.567	6.034.425
- Ilulissat by	13.376.636	14.941.547	13.878.453	12.875.170	15.786.554
- Qeqertarsuaq by	-	-	0	0	-
- Uummannaq by	2.573.209	2.569.840	1.985.269	2.333.026	1.877.351
- Upernavik by	95.287	97.930	115.904	-	94.888
- Qaanaaq by	4.820.919	5.096.431	4.931.882	4.457.373	3.483.500
- Bygder	-	-	0	0	-

Anm. Tallene er revideret på baggrund af nye tal fra Nukissiorfiit.

Kilde: Nukissiorfiit

Tabel 39.

Salg af vand til alm. takst (kubikmeter)

	2007	2008	2009	2010	2011
	kubikmeter				
Samlet salg	2.672.137	2.602.142	2.536.013	2.548.555	2.528.942
- heraf salg i byer	2.565.604	2.501.679	2.448.687	2.450.742	2.438.301
- heraf salg i bygder	106.533	100.463	87.326	97.813	90.641
Kommune Kujalleq	423.978	358.921	370.926	344.096	356.856
- Nanortalik by	99.711	57.179	71.087	63.773	68.075
- Qaqortoq by	207.205	190.289	196.956	182.152	182.369
- Narsaq by	94.998	91.323	88.360	81.112	88.964
- Bygder	22.064	20.130	14.522	17.060	17.449
Kommuneqarfik Sermersooq	1.212.846	1.181.280	1.177.386	1.172.835	1.146.689
- Paamiut by	117.543	115.558	114.606	98.256	95.855
- Nuuk by	977.211	959.371	959.118	962.957	945.286
- Tasiilaq by	80.250	76.739	73.737	81.894	75.624
- Ittoqqortoormiit by	6.661	5.977	5.950	5.819	6.272
- Bygder	31.181	23.635	23.975	23.908	23.651
Qeqqata Kommunia	442.703	489.396	441.891	435.652	447.579
- Maniitsoq by	154.733	146.143	143.244	142.681	142.992
- Sisimiut by	276.946	326.592	283.129	281.468	292.623
- Bygder	11.024	16.661	15.518	11.503	11.964
Qaasuitsup Kommunia	592.610	572.545	545.810	595.972	577.818
- Kangaatsiaq by	10.172	12.467	12.522	11.845	11.187
- Aasiaat by	145.452	149.899	147.886	156.496	162.510
- Qasiqannguit by	55.085	45.231	43.248	57.468	49.180
- Ilulissat by	237.341	217.903	215.759	227.965	222.594
- Qeqertarsuaq by	33.465	30.834	32.085	29.071	28.495
- Uummannaq by	33.951	38.117	30.904	31.917	34.447
- Upernavik by	24.528	29.048	19.128	25.597	21.273
- Qaanaaq by	10.352	9.009	10.969	10.272	10.554
- Bygder	42.264	40.037	33.310	45.341	37.577

Anm. Tallene er revideret på baggrund af nye tal fra Nukissiorfiit.

Kilde: Nukissiorfiit

Tabel 40.

Salg af vand til fiskeindustrien (kubikmeter)

	2007	2008	2009	2010	2011
	kubikmeter				
Samlet salg	3.492.249	3.775.854	2.828.130	2.555.261	2.507.130
- heraf salg i byer	3.455.601	3.735.611	2.789.683	2.524.095	2.482.858
- heraf salg i bygder	36.648	40.243	38.446	31.166	24.272
Kommune Kujalleq	17.683	22.739	17.003	8.132	8.373
- Nanortalik by	2.225	9.645	4.352	47	33
- Qaqortoq by	5.070	4.910	4.077	2.555	3.188
- Narsaq by	9.593	7.800	8.359	5.274	4.915
- Bygder	796	384	216	256	237
Kommuneqarfik Sermersooq	1.113.742	1.103.195	767.618	587.695	463.114
- Paamiut by	673.670	609.423	244.464	138.303	42.196
- Nuuk by	432.957	486.313	518.918	443.932	416.398
- Tasiilaq by	-	-	-	-	-
- Ittoqqortoormiit by	-	-	-	-	-
- Bygder	7.115	7.459	4.237	5.460	4.521
Qeqqata Kommunia	1.111.544	1.140.186	1.022.320	885.924	618.735
- Maniitsoq by	15.096	9.637	9.471	11.373	13.410
- Sisimiut by	1.092.544	1.126.958	1.005.673	870.880	601.959
- Bygder	3.904	3.591	7.176	3.671	3.366
Qaasuitsup Kommunia	1.249.280	1.509.734	1.021.188	1.073.510	1.416.907
- Kangaatsiaq by	5.213	6.605	465	1.035	876
- Aasiaat by	10.614	466.729	183.195	197.516	190.202
- Qasigiannugit by	40.880	64.561	63.014	84.488	59.832
- Ilulissat by	1.128.795	898.305	710.298	728.934	1.113.862
- Qeqertarsuaq by	19.045	22.233	14.349	9.867	9.310
- Uummannaq by	19.806	22.394	22.963	29.754	26.433
- Upernavik by	-	-	-	-	-
- Qaanaaq by	94	98	86	135	244
- Bygder	24.832	28.809	26.818	21.780	16.148

Anm. Tallene er revideret på baggrund af nye tal fra Nukissiorfiit.

Kilde: Nukissiorfiit

Tabel 41. Import, eksport og bunkring (GJ)

	2007	2008	2009	2010	2011
	GJ				
Registreret import					
- Benzin	613.315	509.612	540.850	608.145	656.375
- Diesel Fuel Arctic	214.502	209.502	226.703	209.493	172.399
- Flybenzin	6.064	5.262	2.693	3.670	1.437
- Gasolie	9.719.908	8.989.373	8.618.155	11.193.935	10.266.385
- Fuelolie	-	-	-	125.345	378.014
- Jet A-1 / petroleum	943.937	948.050	843.078	757.612	923.257
- Flaskegas	5.133	5.088	4.277	4.220	3.969
Registreret eksport					
- Benzin	-	-	-	-	-
- Diesel Fuel Arctic	-	-	-	-	-
- Flybenzin	-	-	-	-	-
- Gasolie	-	-	-	-	-
- Fuelolie	-	-	-	-	-
- Jet A-1 / petroleum	-	-	-	-	-
- Flaskegas	-	-	-	-	-
Bunkring af skibe i udenrigsfart					
- Benzin	-	-	-	2	3
- Diesel Fuel Arctic	-	-	-	-	-
- Flybenzin	-	-	-	-	-
- Gasolie	2.205.346	2.318.977	1.843.793	2.927.324	3.046.272
- Fuelolie	-	-	-	40.717	297.654
- Jet A-1 / petroleum	-	-	-	-	-
- Flaskegas	-	-	-	-	-

Tabel 42. Import, eksport og bunkring (fysiske mængder)

	2007	2008	2009	2010	2011
Registreret import					
- Benzin (1.000 liter)	18.922	15.723	16.687	18.763	20.251
- Diesel Fuel Arctic (1.000 liter)	6.126	5.983	6.475	5.983	4.864
- Flybenzin(1.000 liter)	195	169	87	118	46
- Gasolie (1.000 liter)	274.256	253.643	243.169	315.847	289.675
- Fuelolie (1.000 liter)	-	-	-	3.186	9.687
- Jet A-1 / petroleum (1.000 liter)	27.125	27.243	24.226	21.770	26.866
- Flaskegas (ton)	112	111	93	92	86
Registreret eksport					
- Benzin (1.000 liter)	-	-	-	-	-
- Diesel Fuel Arctic (1.000 liter)	-	-	-	-	-
- Flybenzin(1.000 liter)	-	-	-	-	-
- Gasolie (1.000 liter)	-	-	-	-	-
- Fuelolie (1.000 liter)	-	-	-	-	-
- Jet A-1 / petroleum (1.000 liter)	-	-	-	-	-
- Flaskegas (ton)	-	-	-	-	-
Bunkring af skibe i udenrigsfart					
- Benzin (1.000 liter)	-	-	-	0	0
- Diesel Fuel Arctic (1.000 liter)	-	-	-	-	-
- Flybenzin(1.000 liter)	-	-	-	-	-
- Gasolie (1.000 liter)	62.226	65.432	52.024	82.597	85.953
- Fuelolie (1.000 liter)	-	-	-	1.035	7.627
- Jet A-1 / petroleum (1.000 liter)	-	-	-	-	-
- Flaskegas (ton)	-	-	-	-	-

Signatur forklaring:

- ... Oplysninger foreligger ikke
- .. Oplysninger for usikre til at angives eller diskretionshensyn
- . Tal kan efter sagens natur ikke forekomme
- 0 Mindre end halvdelen af den anvendte enhed
- Nul
- * Foreløbigt eller anslået tal

Eventuel henvendelse

Lene Baunbæk
E-mail: LEBA@stat.gl

Energi 2012-01

3. december 2012

Grønlands Statistik
Postboks 1025 · 3900 Nuuk
Tlf.: 36 23 66 · Fax: 36 23 61
www.stat.gl · e-mail: stat@stat.gl

