

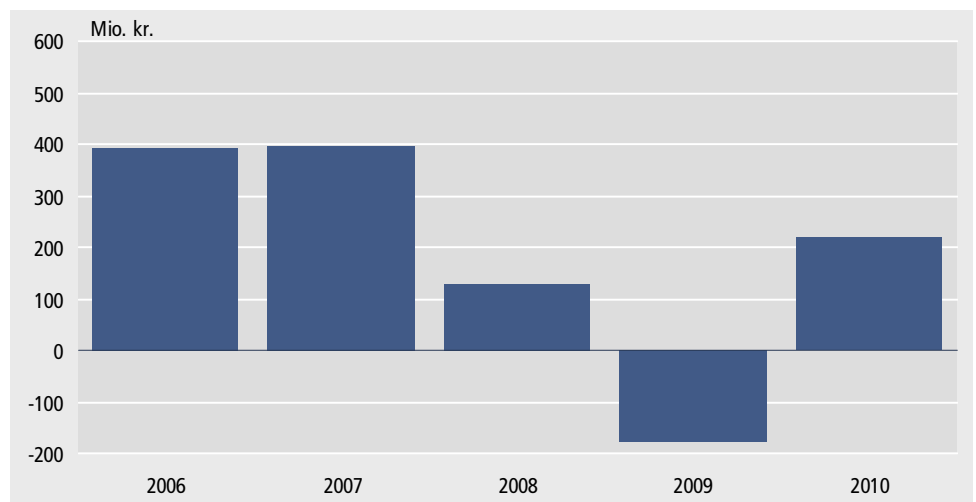
Offentlige finanser 2010

Overskud på den offentlige saldo i 2010

Overskud på den offentlige saldo

Overskuddet er tilbage på den offentlige saldo i 2010. Overskuddet på den offentlige saldo er opgjort til 220 mio. kr. I forhold til 2009 svarer det til en forbedring på 397 mio. kr. Overskuddet skyldes primært en stigning i indtægten fra løbende skatter, stabile driftsudgifter samt faldende investeringer.

Figur 1. Den offentlige saldo



Lav vækst i det offentlige forbrug ...

Udgifter til fremstilling af offentlige serviceydelser (det offentlige konsum) omfatter udgifter til aflønning af ansatte, forbrug af fast realkapital samt forbrug i produktionen fratrukket indtægter fra salg af varer og tjenester. Den største del af konsumet går til lønninger. I 2010 steg de samlede lønudgifter med 3,6 pct. til 3.871 mio. kr. Forbrug i produktionen stabiliserede sig på 3.069 mio. kr. Indtægter fra salg af varer og tjenester steg med 15,7 pct. til 811 mio. kr. Samlet set stabiliserede det offentlige konsum sig på 6.638 mio. kr. svarende til en stigning på blot 0,6 pct.

... og faldende investeringer

De offentlige investeringer omfatter først og fremmest faste nyinvesteringer samt udgifter til køb/salg af ejendomme. Den samlede kapitalakkumulation faldt med 74 mio. kr. til 636 mio. kr. i 2010. Herudover omfatter de offentlige investeringer kapitaloverførsler til selskaber, private husholdninger og private nonprofit-institutioner. I 2010 steg de samlede kapitaloverførsler med 36 mio. kr. til 150 mio. kr. primært som følge af større afskrivninger af tab på landsskat. I de offentlige finanser betragtes sådanne afskrivninger som kapitaloverførsler. Resultatet blev at de samlede offentlige investeringer faldt med 4,7 pct. til 786 mio. kr. i 2010.

Større indtægter

De samlede offentlige indtægter steg med 425 mio. kr. til 9.606 mio. kr. Heraf udgør andre løbende overførsler 4.545 mio. kr. Det drejer sig om bloktilskud fra Danmark, EU's betalinger, statens bidrag til miljøforbedringer, Grønlands andel af Nationalbankens overskud samt refusion i forhold til udgifterne i den statslige sektor. Indtægten fra løbende skatter steg med 396 mio. kr. til 3.438 mio. kr. i 2010, hvilket sikrede et samlet overskud.

Indholdsfortegnelse

	Sammenfatning	1
Figur 1	Den offentlige saldo	1
	Indholdsfortegnelse	2
	Indledning	3
	Samlet offentlig forvaltning og service	4
Oversigt 1	Funktionel fordeling af drifts- og kapitaludgifter i offentlig forvaltning og service. Årets priser	4
Oversigt 2	Realøkonomisk fordeling for offentlig forvaltning og service. Årets priser	5
	Den kommunale sektor	6
Figur 2	Funktionel fordeling af drifts- og kapitaludgifter i den kommunale sektor. 2010	6
Oversigt 3	Realøkonomisk fordeling for den kommunale sektor. Årets priser	7
	Den selvstyrede sektor	8
Figur 3	Funktionel fordeling af drifts- og kapitaludgifter i selvstyret. 2010	8
Oversigt 4	Realøkonomisk fordeling for den selvstyrede sektor. Årets priser	9
	Den statslige sektor	10
Figur 4	Funktionel fordeling af drifts- og kapitaludgifter i den statslige sektor. 2010	10
	Kilder	11
	Begreber og retningslinjer	11
	Tabelafsnit	21
Tabel 1a	Udgifter i offentlig forvaltning og service, realøkonomisk fordeling. Årets priser	22
	Indtægter i offentlig forvaltning og service, realøkonomisk fordeling. Årets priser	23
Tabel 1b	Udgifter i den kommunale sektor, realøkonomisk fordeling. Årets priser	24
	Indtægter i den kommunale sektor, realøkonomisk fordeling. Årets priser	25
Tabel 1c	Udgifter i den selvstyrede sektor, realøkonomisk fordeling. Årets priser	26
	Indtægter i den selvstyrede sektor, realøkonomisk fordeling. Årets priser	27
Tabel 1d	Udgifter i den statslige sektor, realøkonomisk fordeling. Årets priser	28
	Indtægter i den statslige sektor, realøkonomisk fordeling. Årets priser	29
Tabel 2a	Udgifter i offentlig forvaltning og service, funktionel fordeling. Årets priser	30
Tabel 2b	Udgifter i den kommunale sektor, funktionel fordeling. Årets priser	31
Tabel 2c	Udgifter i den selvstyrede sektor, funktionel fordeling. Årets priser	32
Tabel 2d	Udgifter i den statslige sektor, funktionel fordeling. Årets priser	33
Tabel 3a	Funktionel og realøkonomisk krydsfordeling af drifts- og kapitaludgifter for offentlig forvaltning og service 2010. Årets priser	34
Tabel 3b	Funktionel og realøkonomisk krydsfordeling af drifts- og kapitaludgifter for den kommunale sektor 2010. Årets priser	36
Tabel 3c	Funktionel og realøkonomisk krydsfordeling af drifts- og kapitaludgifter for den selvstyrede sektor 2010. Årets priser	38
Tabel 3d	Funktionel og realøkonomisk krydsfordeling af drifts- og kapitaludgifter for den statslige sektor 2010. Årets priser	40

1. Indledning

Denne statistik belyser økonomien i den kommunale, den selvstyrede og den statslige sektor samt den samlede sektor for offentlig forvaltning og service i Grønland. Den udarbejdes efter retningslinjerne i de internationale nationalregnskabssystemer, hhv. *System of National Accounts 1993* (SNA 93) og *Det europæiske nationalregnskabssystem 1995* (ENS 1995). Det sikrer en høj grad af sammenlignelighed med andre lande. Dog er det vigtigt, at sammenligningen sker med lande på nogenlunde samme udviklingstrin. I denne publikation fremstilles udviklingen i Grønlands offentlige finanser gennem perioden 2006-2010.

Analyse Publikationen er opdelt i tre sektioner, der kan læses samlet eller hver for sig. Indledningsvis belyses i kapitel 2-5 økonomien i henholdsvis den samlede offentlige forvaltning og servicesektor, den kommunale sektor, den selvstyrede sektor samt den statslige sektor.

Hjemmestyre / Selvstyre Grønland overgik fra hjemmestyre til selvstyre i juni 2009. Denne statistik belyser den grønlandske økonomi i den femårige periode 2006-2010. Der refereres til det grønlandske selvstyre og den selvstyrede sektor på trods af, at de fleste år i finansopgørelsen vedrører perioden med hjemmestyre.

Kilder, begreber og retningslinjer Kildemateriale bag statistikken gennemgås i kapitel 6, mens begreber og retningslinjer ifølge de internationale nationalregnskabssystemer gennemgås i kapitel 7. Samtidig gennemgås de tabelopstillinger der anvendes i nærværende publikation, og hvorefter de offentlige udgifter og indtægter opgøres efter reale transaktionstyper (den realøkonomiske fordeling), samt efter formål (funktionel fordeling). I afsnittet om begreber og retningslinjer findes en grundig gennemgang af de to fordelinger bl.a. den nyere funktionelle fordeling COFOG, *Classification of Functions of Government*.

Revision Statistikken over Grønlands offentlige finanser er revideret i 2011. Revisionen har omfattet alle tilgængelige år i statistikken dvs. perioden 1994-2010. Formålet med revisionen har været at udbedre fejl og mangler. Revisionen er udført ved en grundig gennemgang af hele det offentlige finanssystem med den prioritet at skabe konsistens og klarhed i behandlingen af de enkelte poster i regnskaberne. Revisionen har primært berørt de realøkonomiske koder. Blandt andet har der været fokus på at omlægge køb af materiel, inventar, it, køretøjer mm fra forbrug i produktionen til faste nyinvesteringer. Revisionen har dog også medført ændringer i de funktionelle koder.

Forbrug af fast realkapital kan nu fordeles på COFOG Som noget helt nyt har Grønlands Statistik fordelt kapitalapparatets værdi primo 1994 efter formål i henhold til den internationalt anerkendte COFOG klassifikation. Dermed er det nu muligt at opgøre forbruget af fast realkapital på de enkelte hovedgrupper i den funktionelle fordeling. I tidligere opgørelser er forbruget af fast realkapital opgjort i den funktionelle gruppe *Andre poster*, der omfattede ikke-funktionsfordelte udgifter. Gruppen *Andre poster* er nu nedlagt.

Statistikken blev senest revideret tilbage i 2001.

Tabelafsnit Publikationen afrundes i kapitel 8 med et tabelafsnit. Tabellerne i kapitel 8 er detaljerede udgaver af de mindre oversigter i analysen i kapitel 2-5.

Mere information Detaljerede elektroniske oplysninger om Grønlands offentlige finanser for perioden 1994-2010 findes i Grønlands Statistikbank på hjemmesiden *bank.stat.gl*.

2. Samlet offentlig forvaltning og service

- Stabile offentlige udgifter i 2010* Grønlands samlede offentlige forvaltning og servicesektor afholdt i 2010 udgifter for 9.386 mio. kr. Det svarer til en stigning på blot 0,3 pct. ift. 2009, hvor de samlede offentlige udgifter var på 9.358 mio. kr. I oversigt 1 vises udgifterne i offentlig forvaltning og service fordelt i henhold til den funktionelle fordeling. Tabel 2a i tabelafsnittet indeholder flere detaljer.
- Social beskyttelse ...* Udgifter til social beskyttelse udgør det største område under offentlig forvaltning og service. I 2010 steg udgifterne til social beskyttelse med 2,7 pct. til 2.540 mio. kr. Området omfatter udgifter til forsorg for familier og børn, handicappede og ældre, forebyggelse, kontante sikringsydelse, sociale institutioner mm.
- ... og undervisning er de største områder* Undervisning er det andet helt store område under offentlig forvaltning og service. I 2010 blev der brugt 1.929 mio. kr. på undervisning. Det er en stigning på 4,5 pct. ift. 2009. De øgede udgifter til undervisning skyldes bl.a. øgede udgifter til anlæg og reovering af kommunale skoler samt øgede udgifter til vejlednings- og introduktionscentre (Piareersarfiit), der fra 2007 varetager de lokale erhvervsskoler, vejledning om arbejde og jobsøgning samt arbejdsformidling.
- Sundhed* Det offentlige sundhedssystem varetages af Grønlands Selvstyre, og omfatter hospitaler, almene konsultationer samt tandklinikker. I 2010 blev der anvendt 1.294 mio. kr. på sundhedsrelaterende aktiviteter. Det er en stigning på 2,1 pct. ift. 2009.
- Generelle offentlige tjenester* Udgifter til generelle offentlige tjenester omfatter udgifter til drift af den offentlige administration i kommunerne og selvstyret. I 2010 udgjorde udgifterne til generelle offentlige tjenester 1.130 mio. kr. Det er en stigning på 2 pct. ift. 2009.
- Boliger og offentlige faciliteter* Boliger og offentlige faciliteter omfatter udgifter vedr. drift af udlejningsboliger, boligbyggeri, byggemodning, vandforsyning, gadebelysning, F&U vedr. boliger og offentlige faciliteter samt administration af boliger og offentlige faciliteter. I 2010 blev der anvendt 376 mio. kr. på boliger og offentlige faciliteter. Det svarer til et fald på 22,5 pct. ift. 2009.
- Økonomiske anliggender omfatter generelle anliggender indenfor økonomi, handel og arbejdsmarked samt offentlige aktiviteter vedr. landbrug, fiskeri, fangst, energi, råstof, transport, kommunikation samt forskning og udvikling indenfor økonomi. I 2010 faldt udgifterne til økonomiske anliggender med 5 pct. til 1.014 mio. kr.

Oversigt 1. Funktionel fordeling af drifts- og kapitaludgifter i offentlig forvaltning og service. Årets priser

	2006	2007	2008	2009	2010
	Mio. kr.				
Udgifter i alt	7.983	8.304	8.798	9.358	9.386
Overordnede offentlige tjenester	1.465	1.520	1.627	1.729	1.752
1 Generelle offentlige tjenester	946	1.009	1.049	1.108	1.130
2 Forsvar	71	60	98	113	98
3 Offentlig orden og sikkerhed	448	452	480	507	524
Økonomi og miljø	1.205	1.199	1.235	1.216	1.163
4 Økonomiske anliggender	1.054	1.036	1.081	1.067	1.014
5 Miljøbeskyttelse	151	163	154	148	149
Samfundsmæssige og sociale forhold	5.312	5.584	5.936	6.413	6.470
6 Boliger og offentlige faciliteter	346	383	432	485	376
7 Sundhedsvæsen	1.005	1.078	1.171	1.267	1.294
8 Fritid, kultur og religion	313	325	345	343	332
9 Undervisning	1.470	1.541	1.665	1.845	1.929
10 Social beskyttelse	2.179	2.258	2.323	2.473	2.540

Anm. Opgørelsen er konsolideret, og overfører mellem de offentlige delsektorer er derfor, i henhold til ENS 1995, ikke medtaget. Kapitaltilskud på 157 mio. kr. til egne kvasiselskaber i 2010 er dermed ikke indeholdt i statistikken.

I oversigt 2 vises den samlede offentlige forvaltning og servicesektors udgifter og indtægter fordelt på type i henhold til den realøkonomiske fordeling. Tabel 1a i tabelafsnittet indeholder flere detaljer.

*Overskud på
220 mio. kr. i 2010*

De offentlige finanser viste et overskud på 220 mio. kr. i 2010. Det er en forbedring i forhold til 2009, hvor de samlede offentlige finanser viste et underskud på 177 mio. kr. Overskuddet kan henføres til såvel den kommunale som den selvstyrede sektor.

Lav vækst i konsumet ...

Udgifter til fremstilling af offentlige serviceydelser – det offentlige konsum – omfatter udgifter til aflønning af ansatte, forbrug af fast realkapital samt forbrug i produktionen fratrukket indtægter fra salg af varer og tjenester. Den største del af konsumet dækker aflønning af offentligt ansatte. I 2010 steg de samlede lønudgifter med 3,6 pct. til 3.871 mio. kr. Forbrug i produktionen stabiliserede sig på 3.069 mio. kr. i 2010 svarende til en stigning på blot 0,1 pct. Indtægter fra salg af varer og tjenester steg med 15,7 pct. til 811 mio. kr. Samlet set stabiliserede det offentlige konsum sig på 6.638 mio. kr. i 2010 svarende til en stigning på blot 0,6 pct.

*... og faldende
investeringer*

De offentlige investeringer omfatter først og fremmest faste nyinvesteringer samt udgifter til køb og salg af ejendomme, der under ét betegnes som kapitalakkumulation. Den samlede kapitalakkumulation faldt med 74 mio. kr. til 636 mio. kr. i 2010. Herudover omfatter de offentlige investeringer kapitaloverførsler til selskaber, private husholdninger og private nonprofit-institutioner. I 2010 steg de samlede kapitaloverførsler med 36 mio. kr. til 150 mio. kr. primært som følge af større afskrivninger af tab på landsskat. I de offentlige finanser betragtes sådanne afskrivninger som kapitaloverførsler. Resultatet blev, at de samlede offentlige investeringer faldt med 4,7 pct. til 786 mio. kr. i 2010.

Voksende indtægter

De samlede offentlige indtægter steg med 425 mio. kr. til 9.606 mio. kr. Heraf udgør andre løbende overførsler 4.545 mio. kr. Andre løbende overførsler omfatter bloktilskud fra Danmark, EU's betalinger, statens bidrag til miljøforbedringer, Grønlands andel af Nationalbankens overskud samt refusion i forhold til udgifterne i den statslige sektor. Indtægten fra løbende skatter steg med 396 mio. kr. til 3.438 mio. kr. i 2010, hvilket sikrede et samlet overskud.

Oversigt 2.

Realøkonomisk fordeling for offentlig forvaltning og service. Årets priser

	2006	2007	2008	2009	2010
	Mio. kr.				
1. Driftsudgifter	7.257	7.609	8.062	8.533	8.599
1.1 Konsum i alt	5.480	5.736	6.167	6.595	6.638
1.2 Løbende overførsler	1.778	1.873	1.895	1.938	1.962
2. Kapitaludgifter	726	695	736	825	786
2.1 Kapitalakkumulation	502	546	562	710	636
2.2 Kapitaloverførsler	224	149	173	114	150
A. Udgifter i alt	7.983	8.304	8.798	9.358	9.386
3. Driftsindtægter	8.373	8.700	8.927	9.181	9.606
3.1 Erhvervsindtægter	546	553	602	611	617
3.2 Formueindtægter	328	339	281	304	303
3.3 Løbende skatter	2.758	2.931	3.007	3.042	3.438
3.4 Andre løbende overførsler	4.084	4.184	4.317	4.514	4.545
4. Kapitalindtægter	0	0	-	-	-
B. Indtægter i alt	8.374	8.701	8.927	9.181	9.606
C. Driftsoverskud (3-1) (bruttoopsparing) ..	1.116	1.091	865	647	1.006
D. Drifts- og kapitaloverskud (B-A) (fordringserhvervelse, netto)	391	397	130	-177	220

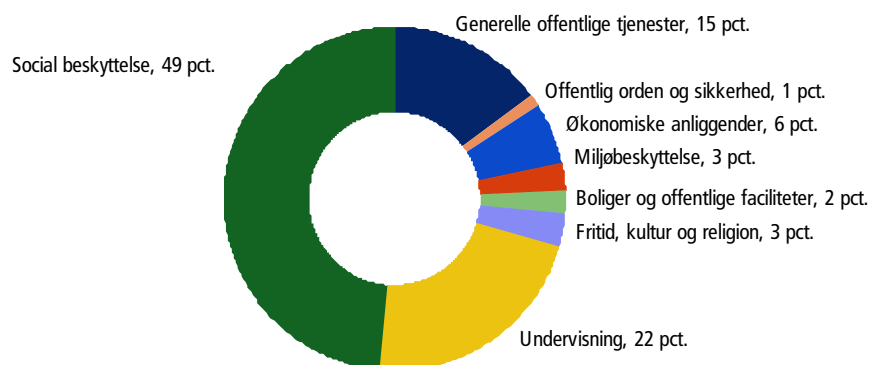
Anm. Opgørelsen er konsolideret, og overførsler mellem de offentlige delsektorer er derfor, i henhold til ENS 1995, ikke medtaget. Kapitaltilskud på 157 mio. kr. til egne kvasiselskaber i 2010 er dermed ikke indeholdt i statistikken.

3. Den kommunale sektor

Faldende udgifter Den kommunale sektor afholdt i 2010 udgifter for 4.263 mio. kr. eller 4,3 mia. kr. De kommunale udgifter er dermed faldet med 1,7 pct. i forhold til 2009, hvor de samlede drifts- og kapitaludgifter anløb 4.334 mio. kr.

I figur 2 vises kommunernes udgifter i 2010 fordelt på den funktionelle fordeling. For et mere detaljeret indblik i den kommunale sektors udgifter efter den funktionelle fordeling henvises til tabel 2b i tabelafsnittet.

Figur 2. Funktionel fordeling af drifts- og kapitaludgifter i den kommunale sektor. 2010



Social beskyttelse udgør 49 pct. ... Social beskyttelse er det største område under kommunerne, og omfatter udgifter til sociale velfærdsforanstaltninger som forsorg for familier, børn og unge, handicappede og ældre, herunder institutioner, boliger, forebyggelse mm. samt en række kontante ydelser ved sygdom, invaliditet og arbejdsløshed samt ydelser til boligsikring, revalidering, social førtidspension, alderspension mm. I 2010 udgjorde udgifterne til social beskyttelse 2.070 mio. kr. svarende til 49 pct. af de samlede kommunale udgifter.

... undervisning udgør 22 pct. Undervisning er et andet vigtigt kommunalt anliggende. Udgifter til undervisning omfatter drift af kommunale skoler, ungdomsskoler, kollegier og skolehjem samt uddannelsestilskud. I 2010 udgjorde udgifter til undervisning 940 mio. kr. svarende til 22 pct. af de samlede kommunale udgifter.

Udgifter til generelle offentlige tjenester omfatter udgifter til drift af den kommunale forvaltning, kommunal- og bygdebestyrelse, afholdelse af valg samt kommissioner, råd og nævn mm. I 2010 udgjorde udgifterne til generelle offentlige tjenester 625 mio. kr. svarende til 15 pct. af de samlede kommunale udgifter.

Miljøbeskyttelse Under kategorien *Miljøbeskyttelse* samles udgifter vedr. indsamling, behandling og bortskaffelse af affald og spildevand, drift af forbrændingsanlæg, modtagestationer for miljøfarligt affald mm. De samlede udgifter til miljøbeskyttelse udgjorde 110 mio. kr. i 2010 svarende til 3 pct. af de samlede kommunale udgifter.

Økonomiske anliggender vedrører aktiviteter på arbejdsmarkedet, tilskud til landbrug, fiskeri og jagt, fremstilling af el og varme, transport samt aktiviteter inden for industri, handel, turisme mm. I 2010 udgjorde økonomiske anliggender 245 mio. kr. svarende til 6 pct. af de samlede kommunale udgifter.

Boliger og offentlige faciliteter Under kategorien *Boliger og offentlige faciliteter* samles udgifter vedr. drift af udlejningsboliger, boligbyggeri, byggemodning, vandforsyning, gadebelysning, F&U vedr. boliger og offentlige faciliteter samt administration af boliger og offentlige faciliteter. De samlede udgifter vedr. boliger og offentlige faciliteter udgjorde 93 mio. kr. i 2010 svarende til 2 pct. af de kommunale udgifter.

I oversigt 3 gengives de kommunale udgifter og indtægter fordelt på type i henhold til den realøkonomiske fordeling. For et fuldt indblik i den kommunale sektors udgifter og indtægter efter den realøkonomiske fordeling henvises til tabel 1b i tabelafsnittet.

*Overskud på
47 mio. kr. i 2010*

De kommunale finanser viste i 2010 et overskud på 47 mio. kr. Det er en forbedring på 165 mio. kr. ift. underskuddet på 118 mio. kr. i 2009. Driftsoverskuddet, også kaldet bruttoopsparingen, faldt med 11,4 pct. til 312 mio. kr. i 2010. Kapitalunderskuddet faldt fra 469 mio. kr. til 264 mio. kr.

Vækst i konsumet ...

Udgifter til fremstilling af kommunale tjenesteydelser (konsumudgifter) steg med 65 mio. kr. til 2.843 mio. kr. i 2010. En stigning på 2,3 pct. Den største del af konsumet dækker aflønning af kommunalt ansatte, der i 2010 steg med 58 mio. kr. til 1.891 mio. kr. Den øvrige del af konsumet dækker forbrug af fast realkapital, forbrug i produktionen fratrukket indtægter fra salg af varer og tjenester. Forbrug i produktionen steg med 11 mio. kr. til 944 mio. kr.

*... og faldende
investeringer*

De samlede kommunale investeringer faldt med 172 mio. kr. til 331 mio. kr. i 2010 svarende til et fald på 34,2 pct. Kapitalakkumuleringen, der omfatter faste nyinvesteringer samt køb og salg af ejendomme, faldt med 127 mio. kr. til 331 mio. kr. Kapitaloverførsler faldt med 45 mio. kr. til næsten nul. De kommunale kapitaloverførsler består af tilskud til opførelse af private boligbyggeri samt afskrivning på personlig indkomstskat, hvortil udgifterne i 2010 stort set var lig nul.

Større indtægter

Finansiering af de kommunale aktiviteter sker primært via indkomstskat samt tilskud fra Grønlands Selvstyre. I 2010 udgjorde de løbende overførsler fra selvstyret 1.599 mio. kr. Tillægges kapitaloverførsler modtog kommunerne i alt 1.666 mio. kr. fra selvstyret svarende til 38,7 pct. af de samlede kommunale indtægter. Sammenlignet med tidligere opgørelser er overførslerne fra selvstyret reduceret. Tidligere blev landskassen betragtet som en teknisk mellemstation for omfordelingen af den kommunale udligningsskat samt kompensationsskatten fra den danske stat. Efter samråd med skattestyrelsen er udligningsskatten og kompensationsskatten imidlertid omlagt til en direkte kommunal skatteindtægt. Omlægningen har ikke påvirket fordringserhvervelsen i hverken den kommunale eller den selvstyrede sektor.

Oversigt 3.

Realøkonomisk fordeling for den kommunale sektor. Årets priser

	2006	2007	2008	2009	2010
	Mio. kr.				
1. Driftsudgifter	3.255	3.436	3.618	3.831	3.931
1.1 Konsum i alt	2.341	2.459	2.599	2.778	2.843
1.2 Løbende overførsler	914	976	1.020	1.053	1.088
2. Kapitaludgifter	318	302	404	503	331
2.1 Kapitalakkumulering	258	260	343	458	331
2.2 Kapitaloverførsler	60	42	62	45	0
A. Udgifter i alt	3.573	3.738	4.023	4.334	4.263
3. Driftsindtægter	3.711	3.861	3.993	4.183	4.243
3.1 Erhvervsindtægter	262	266	297	302	311
3.2 Formueindtægter	58	55	51	25	20
3.3 Løbende skatter	1.972	2.074	2.112	2.198	2.313
3.4 Andre løbende overførsler	1.420	1.466	1.533	1.659	1.599
4. Kapitalindtægter	44	21	27	34	67
B. Indtægter i alt	3.755	3.882	4.020	4.217	4.310
C. Driftsoverskud (3-1) (bruttoopsparing) .	457	425	374	352	312
D. Drifts- og kapitaloverskud (B-A) (fordringserhvervelse, netto)	182	144	-3	-118	47

Anm. Opgørelsen er konsolideret, og overførsler mellem de offentlige delsektorer er derfor, i henhold til ENS 1995, ikke medtaget. Kapitaltilskud på 119 mio. kr. til egne kvasiselskaber i 2010 er dermed ikke indeholdt i statistikken.

4. Den selvstyrede sektor

Stigende udgifter Det grønlandske selvstyre afholdt i 2010 udgifter for 6.061 mio. kr. eller 6,1 mia. kr. Selvstyrets udgifter er dermed steget 1,5 pct. siden 2009, hvor udgifterne nåede 5.974 mio. kr.

I figur 3 vises selvstyrets udgifter i 2010 fordelt efter den funktionelle fordeling. Tabel 2c i tabelafsnittet indeholder flere detaljer.

Figur 3. **Funktionel fordeling af drifts- og kapitaludgifter i selvstyret. 2010**



Undervisning vejer tungest ...

Udgifter til undervisning er selvstyrets største indsatsområde i 2010. Udgifterne hertil udgjorde 1.517 mio. kr. i 2010, hvilket svarer til 25 pct. af selvstyrets samlede udgifter. Heraf overføres en stor del til drift og vedligeholdelse af de kommunale skoler. Derudover afholder selvstyret udgifter til egne skoler, efteruddannelse, pædagogisk center, drift af institutioner under videregående og erhvervsmæssige uddannelser, universitetsparken Ilimmarfik i Nuuk, elevindkvartering, Center for Arktisk Teknologi, efteruddannelse af faglærere, uddannelsesstøtte, lokale erhvervsskoler mm.

... social beskyttelse optager 23 pct.

Social beskyttelse er det andet helt store indsatsområde under selvstyret. I 2010 blev 1.379 mio. kr. svarende til 23 pct. af selvstyrets budget anvendt til forsorg for familier, børn og unge, handicappede og ældre, herunder institutioner, boliger, forebyggelse mm. samt en række kontante ydelser til underholdsbidrag, dagpenge ved barsel, boligsikring, revalidering, bekæmpelse af sæsonledighed, social førtidspension, pension mm.

Sundhed og kultur

Grønlands Selvstyre er ansvarlig for drift af sundhedssystemet. Hertil udgjorde udgifterne 1.294 mio. kr. i 2010 svarende til 21 pct. af de samlede udgifter. På det kulturelle område har Grønlands Selvstyre ansvar for driften af folkekirken, landsbiblioteket, nationalmuseet, Grønlands Kulturhus (Katuaq) samt Grønlands Radio (KNR). Udgifterne til fritid, kultur og religion udgjorde 199 mio. kr. i 2010 svarende til 3 pct. af de samlede udgifter.

En aktiv rolle i erhvervslivet

På det erhvervsøkonomiske område indtager Grønlands Selvstyre en aktiv rolle for virksomheder beskæftiget med handel og service og turisme samt primær-erhvervene fiskeri og fangst samt landbrug. Udgifterne til erhvervsøkonomiske forhold androg 736 mio. kr. i 2010 svarende til 12 pct. af de samlede udgifter.

Udgifter til generelle offentlige tjenester omfatter drift af den selvstyrede forvaltning bl.a. Naalakkersuisut (landsstyret), departementer for finanser, udenrigsanliggender mm. I 2010 optog udgifter til generelle offentlige tjenester 594 mio. kr. svarende til 10 pct. af de samlede udgifter. Området omfatter ligeledes udgifter til grundforskning.

I oversigt 4 vises selvstyrets udgifter og indtægter fordelt på type i henhold til den realøkonomiske fordeling. For fuld indsigt i den realøkonomiske fordeling henvises til tabel 1c i tabelafsnittet.

<i>Overskud i 2010</i>	Selvstyret havde i 2010 et overskud på 173 mio. kr. Fordringserhvervelsen er dermed steget ift. 2009, hvor saldoen viste et underskud på 60 mio. kr. Fordringserhvervelsen i de offentlige finanser må ikke forveksles med DAU-saldoen i landskassens regnskab, der ifølge Landskassens Regnskab viste et overskud på 2 mio. kr. i 2010.
<i>Lavere konsum</i>	Udgifter til fremstilling af tjenesteydelser (konsumudgifter) faldt med 13 mio. kr. til 3.067 mio. kr. i 2010 svarende til et fald på 0,4 pct. En stor del af konsumet dækker aflønning af ansatte, der i 2009 steg med 121 mio. kr. til 1.509 mio. kr. En større del udgøres af forbrug i produktionen, der i 2009 steg med 103 mio. kr. til 1.864 mio. kr. Det stigende forbrug kan primært henføres til sundhedsvæsenet, undervisning samt økonomiske anliggender bl.a. i forbindelse med aluminiumsprojektet. Udgifter til aflønning af offentligt ansatte steg med 48 mio. kr. til 1.557 mio. kr. Indtægter fra salg af varer og tjenester steg med 126 mio. kr. til 458 mio. kr. svarende til en stigning på 38 pct. De stigende indtægter medvirkede til, at det offentlige konsum samlet set faldt til 3.067 mio. kr. svarende til et fald på 0,4 pct.
<i>... og stigende investeringer</i>	Selvstyrets investeringer steg til 572 mio. kr. i 2010. Udgifter til faste nyinvesteringer samt køb og salg af ejendomme steg med 23,2 pct. i 2010 til 305 mio. kr. Kapitaloverførsler steg med 38,8 pct. til 268 mio. kr.
<i>Mindre stigende indtægter</i>	Selvstyrets samlede indtægter steg med 320 mio. kr. til 6.234 mio. kr. i 2010 svarende til en stigning på 5,4 pct. Indtægten fra løbende skatter steg med 33,3 pct. til 1.125 mio. kr. Løbende skatter udgjorde 18,1 pct. af de samlede indtægter i 2010. Omtrent 61 pct. af selvstyrets indtægter består af løbende overførsler fra udlandet og den danske stat. I 2010 udgjorde de løbende overførsler 3.830 mio. kr. En betydelig del heraf føres videre til de grønlandske kommuner. I 2010 overførte selvstyret således 1.666 mio. kr. i drifts- og kapitaltilskud til de grønlandske kommuner.

Oversigt 4. Realøkonomisk fordeling for den selvstyrede sektor. Årets priser

	2006	2007	2008	2009	2010
	Mio. kr.				
1. Driftsudgifter	4.767	4.952	5.248	5.534	5.489
1.1 Konsum i alt	2.519	2.624	2.887	3.080	3.067
1.2 Løbende overførsler	2.248	2.328	2.361	2.454	2.422
2. Kapitaludgifter	481	444	402	440	572
2.1 Kapitalakkumulation	240	284	217	247	305
2.2 Kapitaloverførsler	241	160	185	193	268
A. Udgifter i alt	5.248	5.396	5.650	5.974	6.061
3. Driftsindtægter	5.456	5.649	5.783	5.914	6.234
3.1 Erhvervsindtægter	270	274	291	296	292
3.2 Formueindtægter	268	283	228	277	284
3.3 Løbende skatter	787	857	895	844	1.125
3.4 Andre løbende overførsler	3.473	3.543	3.649	3.787	3.830
4. Kapitalindtægter	-	-	-	-	-
B. Indtægter i alt	5.456	5.649	5.783	5.914	6.234
C. Driftsoverskud (3-1) (bruttoopsparing) ..	690	697	535	380	745
D. Drifts- og kapitaloverskud (B-A) (fordringserhvervelse, netto)	208	253	133	-60	173

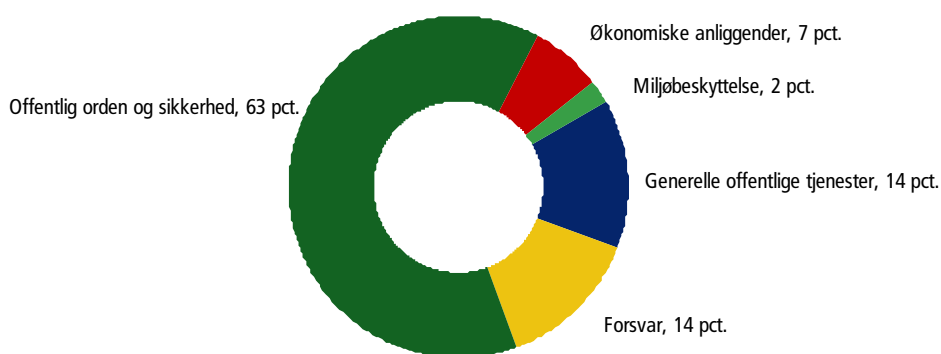
Anm. Opgørelsen er konsolideret, og overførsler mellem de offentlige delsektorer er derfor, i henhold til ENS 1995, ikke medtaget. Kapitaltilskud på 38 mio. kr. til egne kvasiselskaber i 2010 er dermed ikke indeholdt i statistikken.

5. Den statslige sektor

Lavere udgifter Den statslige sektor afholdt i 2010 udgifter for 728 mio. kr. i og ved Grønland. Udgifterne i den statslige sektor er dermed faldet 1,9 pct. siden 2009, hvor de samlede udgifter androg 742 mio. kr.

I figur 4 vises udgifterne i den statslige sektor i 2010 fordelt på formål i henhold til den funktionelle fordeling. Tabel 2d i tabelafsnittet indeholder flere detaljer.

Figur 4. Funktionel fordeling af drifts- og kapitaludgifter i den statslige sektor. 2010



Politi, domstole, fængsler og fiskeriinspektion

Opretholdelse af offentlig orden og sikkerhed var i 2010 det største indsatsområde for den statslige sektor. Det drejer sig om politi, retsvæsen samt fængsler og anstalter. I 2010 udgjorde udgifterne til offentlig orden og sikkerhed 461 mio. kr. svarende til 63 pct. af de samlede udgifter i den statslige sektor. Drift af politikorpset samt fiskeriinspektion udgjorde 309 mio. kr. i 2010. Fiskeriinspektion varetages af søværnet og flyvevåbnet, og er tidligere opgjort som en del af forsvaret. Efter samråd med Danmarks Statistik betragtes fiskeriinspektion dog fremover som en aktivitet af politimæssig karakter.

Forsvar

Forsvaret er den statslige sektors anden store indsatsområde. Forsvaret omfatter Grønlands Kommando, Slædepatruljen Sirius og Beredskabsstyrelsen. Udgifter til forsvaret udgjorde 98 mio. kr. i 2010. Det er 13,1 pct. mindre end i 2009 og skyldes faldende udgifter til drift af Grønlands Kommando og Slædepatruljen Sirius. Udgifter til forsvar udgør 14 pct. af de samlede udgifter i den statslige sektor.

Forskning

Generelle offentlige tjenester omfatter Søfartsstyrelsen, Rigsombudet samt grundforskning bl.a. Danmarks og Grønlands Geologiske Undersøgelser (GEUS). Udgifterne til generelle offentlige tjenester udgjorde 104 mio. kr. i 2010, hvilket svarer til 14 pct. af de samlede udgifter i den statslige sektor.

Blandt statens øvrige aktiviteter i Grønland kan indenfor det erhvervsøkonomiske område relateret til fiskeri og fangst nævnes Fødevarer- og Fiskeridirektoratet, Danmarks Fiskeriundersøgelser samt Danmarks Miljøundersøgelser.

Indenfor samfærdsel og kommunikation findes blandt andet Statens Luftfartsvæsen samt Dansk Meteorologisk Institut, der bl.a. driver Iscentralen i Narsarsuaq. I handels- og servicesektoren har Arbejdstilsynet bl.a. til opgave at sikre arbejdsmiljøet.

Den statslige sektors udgifter er primært konsum i form af lønninger samt forbrug i produktionen. Den realøkonomiske fordeling af indtægterne beregnes residualt, idet den statslige sektor antages at være direkte dækket af den danske stat.

6. Kilder

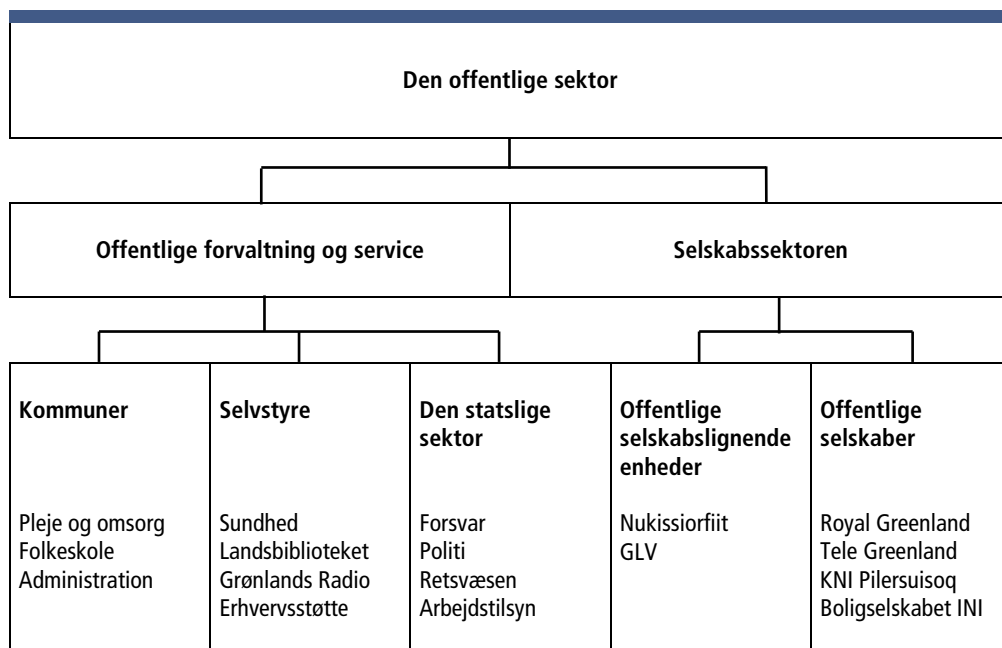
Statistikken over de offentlige finanser bygger på en række kilder, der bearbejdes og sammenstykkedes til en samlet og fuldt dækkende opgørelse over Grønlands offentlige økonomi. Hovedkilderne er de kommunale regnskaber, Landskassens regnskab samt opgørelser over de danske ministeriers udgifter vedrørende Grønland. Endvidere anvendes en række virksomhedsregnskaber. I tilfælde hvor primærstatistiske data ikke foreligger, anvendes såkaldte imputationer. Det gælder fx opgørelsen af forbrug af fast realkapital.

7. Begreber og retningslinjer

Statistikken opgøres i henhold til retningslinjerne beskrevet i de internationale nationalregnskabsmanualer, dvs. *System of National Accounts 1993* (SNA 93) og *Det Europæiske Nationalregnskabssystem* (ENS 1995). Det danske statistiksystem over de offentlige finanser har været en væsentlig inspirationskilde for nærværende statistik.

Ved analyse af den offentlige økonomi er det vigtigt at holde sektorafgrænsningen klar. Sammenhængen mellem de enkelte sektorer er illustreret i nedenstående figur, der danner udgangspunkt for gennemgangen i de følgende afsnit. De i figuren anførte eksempler er ikke udtømmende.

Figur 5. Den offentlige sektor



7.1 Offentlig forvaltning og service

Ikke-markedsmæssige offentlige tjenester

Den offentlige forvaltning og servicesektor omfatter myndigheder og institutioner, der overvejende producerer ikke-markedsmæssige offentlige tjenester til kollektivt forbrug, foretager omfordelinger af samfundets indkomster og formuer, samt generelt søger at fremme den økonomiske udvikling. Ved ikke-markedsmæssige tjenester forstås de tjenester, der aktivt kontrolleres af offentlige myndigheder, og som stilles gratis til rådighed for offentligheden.

Finansiering via skatter og afgifter

Finansieringen af den offentlige forvaltning og servicesektor sker hovedsageligt gennem opkrævning af skatter og afgifter, til en mindre grad også gennem salg af varer og tjenester eller brugerbetaling fx i daginstitutioner.

<i>Tre offentlige delsektorer</i>	<p>Offentlig forvaltning og service i Grønlands opdeles i tre delsektorer:</p> <ul style="list-style-type: none"> • Den kommunale sektor • Den selvstyrede sektor • Den statslige sektor i Grønland
<i>Kangerlussuaq og Pituffik</i>	<p><i>Den kommunale sektor</i> er en samlet opgørelse af de offentlige finanser i de grønlandske kommuner. Pituffik – et område udenfor den kommunale inddeling – falder ind under den selvstyrede sektor. Kangerlussuaq behandles tilsvarende i perioden 1999-2001. Siden januar 2002 er administrationen af Kangerlussuaq samt finansieringen heraf varetaget som en bygd under Qeqqata Kommunia den tidl. Sisimiut kommune.</p>
<i>Den statslige sektor og den danske stat</i>	<p>Der skelnes mellem <i>den statslige sektor i Grønland</i> og <i>den danske stat</i>. Bloktilskuddet fra den danske stat til selvstyret indgår således i statistikken som en indtægt for selvstyret, men <i>ikke</i> som en udgift for <i>den statslige sektor i Grønland</i>.</p>
<i>Kun statslige udgifter afholdt i eller ved Grønland medtages</i>	<p><i>Den statslige sektor i Grønland</i> omfatter økonomisk aktivitet på områder, der stadig varetages og finansieres direkte af den danske stat. I den forbindelse bør det bemærkes, at de danske ministeriers opgørelse af udgifter i forbindelse med Grønland ofte medtager samtlige udgifter vedrørende Grønland, herunder også udgifter afholdt i Danmark. I henhold til gældende internationale retningslinjer medtages i statistikken over Grønlands offentlige finanser imidlertid kun udgifter, der er afholdt i eller ved Grønland.</p>

7.2 Den offentlige del af selskabssektoren

Et særligt træk ved Grønland er det store offentlige engagement i erhvervslivet. I henhold til de internationale retningslinjer foretages en opdeling af selskaberne, idet der skelnes mellem 1) selskaber, der er en del af offentlig forvaltning og service, 2) offentlige selskabslignende enheder (kvasiselskaber) samt 3) offentlige selskaber.

<i>Selskaber under forvaltningen</i>	<p>Et selskab regnes som <i>en del af forvaltningen</i>, såfremt en større del af driftsudgifterne dækkes ved salg af varer og tjenester, dog mindre end 50 pct. Selskabets driftsudgifter indgår som en del af det offentlige konsum opsplittet i aflønning af ansatte og forbrug i produktionen, mens selskabets indtægter indgår som salg af varer og tjenester. Eksempler på sådanne selskaber er Kanukoka, Asiaq/Misissueqqaarnerit (Grønlands Forundersøgelser) og Kalaallit Nunaata Radioa (KNR).</p>
<i>Offentlige kvasiselskaber</i>	<p><i>Offentlige selskabslignende enheder</i> er enheder organiseret under Selvstyret eller kommuner, og hvor <i>mere end 50 pct.</i> af de løbende driftsudgifter dækkes gennem salg af varer og tjenesteydelser på markedsmæssige vilkår. De benævnes ofte som offentlige kvasiselskaber. I den selvstyrede sektor betragtes henholdsvis Nukissiorfiit (Energiforsyningen) og Mittarfeqarfiit (Grønlands Lufthavnsvæsen) som offentlige kvasiselskaber¹.</p>
<i>Offentlige selskaber</i>	<p>Offentlige selskaber ejes og/eller kontrolleres af det offentlige, fx gennem aktiemajoritet, og er som regel organiseret som privatretlige enheder. Eksempler på sådanne selskaber er Royal Greenland A/S, KNI Pilersuisoq A/S, Tele Greenland A/S, Royal Arctic Line A/S, A/S Boligselskabet INI, Great Greenland A/S.</p>
<i>Overskud og subsidier</i>	<p>Offentlige kvasiselskaber og offentlige selskaber er ikke direkte omfattet af statistikken over offentlig forvaltning og service, da disse enheder efter nationalregnskabet retningslinjer indgår i selskabssektoren. I det omfang offentlig forvaltning og service dækker sådanne selskabers løbende driftsunderskud registreres</p>

¹ Eksempler på størrelsen af subsidier i forhold til samlede indtægter: Nukissiorfiit (Energiforsyningen) 4 pct. og Mittarfeqarfiit (Grønlands Lufthavnsvæsen) 10 pct. Disse størrelser svinger fra år til år, dog uden at komme i nærheden af 50 pct. grænsen.

nettoudgiften dog som subsidier. På samme måde vil overførsler af eventuelle overførte overskud til offentlig forvaltning og service fra sådanne selskaber registreres som overført formueindkomst.

Kapitaltilskud I henhold til de internationale retningslinjer skal kapitaltilskud til offentlige kvasiselskaber *ikke* medtages i en statistik over offentlige finanser, med mindre der er tale om kapitaloverførsler til et kvasiselskab organisatorisk placeret i en anden delsektor end tilskudsyderen. Således inkluderes eksempelvis kapitaltilskud fra selvstyret til de kommunalt ejede elværker, mens selvstyrets tilskud til egne kvasiselskaber som Nukissiorfiit (Grønlands Energiforsyning) udelades. Rationalet herfor er, at kapitaloverførsler til kvasiselskaber organiseret i samme offentlige delsektor som tilskudsyderen betragtes som erhvervelse af ejerandelsbeviser, og dermed som en finansiel forskydning. Såfremt et offentligt kvasiselskab sælges eller privatiseres, betragtes det som en afhændelse af ejerandelsbeviser, hvorfor indtægter fra salget heller ikke indgår i statistikken.

Grønlandske virksomheder modtog i 2010 overførsler for 573 mio. kr. Overførsler fra offentlig forvaltning og service til grønlandske virksomheder androg 573 mio. kr. i 2010. Heraf faldt 150 mio. kr. i form af subsidier til offentlige kvasiselskaber, mens andre virksomheder modtog 379 mio. kr. i subsidier. Kapitaltilskud til kvasiselskaber i andre sektorer samt andre virksomheder androg samlet 44 mio. kr., jf. Tabel 1a.

Kapitaltilskud på 157 mio. kr. holdes udenfor statistikken Offentlig forvaltning og service yder endvidere kapitaltilskud til kvasiselskaber organiseret i samme sektor som tilskudsyderen. I den selvstyrede sektor drejer det sig om kapitaltilskud til Nukissiorfiit (Energiforsyningen), Mittarfeqarfiit (Grønlands Lufthavnsvesen) samt offentligt ejede boliger. I den kommunale sektor drejer det sig om kapitaltilskud til offentligt ejede boliger. Disse kapitaltilskud medtages ikke i statistikken over Grønlands offentlige finanser, idet kapitaltilskuddet betragtes som et ejerandelsbevis; et aktiv, der senere kan sælges. Konkret betyder det, at kapitaltilskud til offentlige kvasiselskaber på 157 mio. kr. i 2010 ikke medtages i statistikken over Grønlands offentlige finanser. Heraf overførtes 137 mio. kr. til forbedring og udvidelse af den offentlige ejede del af boligmassen, mens Mittarfeqarfiit (Grønlands Lufthavnsvesen) modtog 20 mio. kr. i kapitaltilskud af selvstyret.

7.3 Realøkonomisk fordeling

Den realøkonomiske fordeling af offentlige udgifter og indtægter har som formål at opdele aktiviteterne efter den måde, hvorpå ressourceallokeringen i økonomien påvirkes. Den realøkonomiske fordeling er forholdsvis entydig og derfor velegnet til sammenligning af sektoren for offentlig forvaltning og service på tværs af lande samt over tid.

Overordnet skelnes der mellem *driftsudgifter* og *kapitaludgifter*. Driftsudgifter er udgifter, der vedrører selve driften af den offentlige forvaltning og den deraf følgende produktion af varer og tjenesteydelser. Kapitaludgifter er udgifter, der vedrører investeringer og udbygning af kapitalapparatet i form af bygninger, maskiner o.l.

Driftsudgifter Driftsudgifter opdeles på *konsum* og *overførsler*, idet

- *konsum* er udgifter til forbrugs- og investeringsaktivitet, hvor det offentlige umiddelbart lægger beslag på ressourcer (varer, tjenester og arbejdskraft) i den private sektor, og herved bidrager til den samlede indkomstdannelse i samfundet.
- *overførsler* er omfordelende aktiviteter fx folkepension, hvortil der ikke knyttes ressourcer, men hvor der sker en omfordeling af formuer og indkomster mellem økonomiens forskellige sektorer.

Kapitaludgifter Kapitaludgifter opdeles på *kapitalakkumulation* og *kapitaloverførsler*, idet

- *kapitalakkumulation* er den offentlige forvaltning og servicesektors opbygning af kapitalapparatet i form af nyinvesteringer samt bygge- og anlægsudgifter.
- *kapitaloverførslerne* er investeringstilskud og overførsler øremærket for anlægsudgifter til andre offentlige delsektorer og virksomheder.

Sammenfattende haves således:

$$\begin{array}{r} \text{Konsum} \\ + \text{Overførsler} \\ \hline = \text{Driftsudgifter} \\ \\ \text{Kapitalakkumulation} \\ + \text{Kapitaloverførsler} \\ \hline = \text{Kapitaludgifter} \\ \\ \text{Driftsudgifter} \\ + \text{Kapitaludgifter} \\ \hline = \text{Drifts- og kapitaludgifter i alt} \end{array}$$

7.3.1 Realøkonomiske udgiftsposter

Nedenfor følger en gennemgang af posterne i den realøkonomiske opstilling af de offentlige udgifter og indtægter.

1. Aflønning af ansatte

Omfatter alle betalinger og ydelser fra offentlige arbejdsgivere som betaling for ansattes arbejde, herunder også naturalieydelser som fx fri bolig, bil, telefon. Omfatter også bidrag til sociale sikringsordninger som fx pensionsbidrag.

2. Forbrug af fast realkapital

Omfatter et skøn over værdiforringelsen af kapitalapparatets værdi pga. økonomisk forældelse og fysisk nedslidning af fx maskiner. Begrebet må ikke forveksles med afskrivninger i fx skattemæssig henseende.

3. Forbrug i produktionen

Omfatter udgifter til køb af varer og tjenester, herunder også ekstern konsulenthjælp, der forbruges/benyttes i produktionen af offentlige ydelser.

4. Sociale overførsler i naturalier

Ydelser, der produceres af private, men som købes af det offentlige og stilles til rådighed for brugerne fx gratis udlevering af medicin. Der er p.t. ikke tilstrækkelig information for opgørelse af sociale overførsler i naturalier i Grønland.

5. Salg af varer og tjenester

Omfatter brugerbetaling, salg af brugt inventar, salg af konsulentydelse til private eller andre sektorer, m.v. Der er kun tale om salg af varer/tjenester, hvor der foreligger betaling og hvor køberen kan siges at indgå i transaktionen frivilligt – ellers er der tale om en skat. Offentlige kvasiselskaber eller offentlige selskabers salg af varer produceret på markedsvilkår er *ikke* medregnet i denne kategori.

6. Konsum i alt

Da det offentliges tjenesteydelser stilles så godt som gratis til rådighed for befolkningen, foreligger der ingen priser til at værdiansætte produktionen med. I praksis måles værdien af konsumet derfor som summen af omkostninger der er medgået med fradrag af indtægter fra salg af varer og tjenester:

	Aflønning af ansatte
+	Forbrug af fast realkapital
+	Forbrug i produktionen
+	<u>Sociale overførsler i naturalier</u>
-	<u>Salg af varer og tjenester</u>
=	<u>Konsum</u>

7. Renter m.v.

Renteudgifter på offentlig gæld og kurstab på udstedte obligationer fordeles ud over lånets løbetid og disse andele tillægges løbende i opgørelsen af årets renteudgifter, således at der fås en retvisende billede af det offentliges samlede låneomkostninger.

8. Subsidier

Omfatter de løbende overførsler i form af driftstilskud, som den offentlige forvaltning og servicesektor overfører til producenter af markedsmæssige ydelser, med henblik på at skabe arbejdspladser, samt påvirke priser og/eller lønninger.

Til offentlige kvasiselskaber: Omfatter subsidier til de offentlige kvasiselskaber til dækning af løbende driftsunderskud.

Til andre selskaber: Subsidier til offentlige og private selskaber til dækning af løbende driftsunderskud.

9. Andre løbende overførsler

Løbende overførsler til andre offentlige delsektorer, husholdninger, private nonprofit institutioner Og til udlandet.

Til andre offentlige delsektorer: Her er tale om selvstyrets bloktilskud til kommunerne. Bloktilskuddet fra den danske stat er ikke indregnet her, da der som nævnt skelnes mellem *den danske stat*, og *den statslige sektor i Grønland*.

Til sociale kasser og fonde: Der er tale om enheder der leverer sociale ydelser, fx dagpenge, og hvor ansvaret for bidrag hertil og udbetalinger påhviler offentlig forvaltning og service. Ofte er det et lovkrav for store dele af befolkningen at indbetale til sådanne ordninger. Sociale kasser og fonde findes p.t. ikke i Grønland.

Til husholdninger: Primært sociale overførsler som pensioner, arbejdsløsheds-, syge- og barselsdagpenge, boligydelse, SU samt sociale sikringsydelser.

Til private nonprofit institutioner rettet mod husholdninger: Primært tilskud til interesseorganisationer, herunder faglige organisationer, hvor husholdningers interesser tilgodeses.

10. Løbende overførsler i alt

Summen af udgiftsposterne 7-9.

11. Driftsudgifter i alt

Summen af udgiftsposterne 1-9.

12. Faste nyinvesteringer

Omfatter erhvervelse af fast realkapital med en forventet levetid på over ét år, fx maskiner og bygninger. Kategorien omhandler især forbrændingsanlæg, samt veje, havne og broer, der ejes af offentlige forvaltning og service.

13. Køb af bygninger o.a. eksisterende investeringsgoder i øvrigt

Køb af ejendomme, hvor det vigtigste element er eksisterende bygninger og anlæg. Opgøres netto, med udgifter til køb af bygninger o.a., fratrukket indtægter ved salg af andre bygninger.

14. Lagerændring

Offentlige forvaltning og service har pr. definition kun strategiske lagre fx nødhjælpslagre eller interventionslagre som overskudslagre. Alle andre køb af varer forbruges pr. definition straks og betragtes som forbrug i produktionen. Størrelsen opgøres netto som indkøb til lager fratrukket forbrug fra lager.

15. Køb af jord og rettigheder

Køb af ejendomme (ikke medregnet bygninger og anlæg beliggende på grunden – disse hører under *køb af bygninger o.a.*). Medregnet her er også køb af rettigheder fx patenter, ophavsrettigheder og varemærker. Størrelsen opgøres netto fratrukket indtægt ved salg af tilsvarende.

16. Kapitalakkumulation i alt

Summen af udgiftsposterne 12-15.

17. Investeringstilskud og kapitaloverførsler i øvrigt

Overførsler, der er øremærkede, såsom hel eller delvis finansiering af nyinvesteringer, herunder kompensation for ødelæggelse eller beskadigelse ved naturkatastrofer o.l.

7.3.2 Realøkonomiske indtægtsposter

1. Bruttoestindkomst

Den del af bruttofaktoringkomsten ved produktionen af offentlige ydelser, der tilfalder den offentlige forvaltning og servicesektor. Da den offentlige produktionsværdi opgøres fra omkostningssiden, svarer bruttoestindkomsten pr. definition til forbruget af fast realkapital i den offentlige forvaltning og service:

	Aflønning af ansatte
+	Forbrug af fast realkapital
+	Forbrug i produktionen
+	Produktionsværdi
-	Forbrug i produktionen
=	Bruttofaktorindkomst
-	Forbrug af fast realkapital
=	Bruttoestindkomst

2. Udtræk af indkomst fra offentlige kvasiselskaber

Udbytte fra de udbyttegivende offentlige kvasiselskaber.

Bemærk, at det kun er de udbyttegivende kvasiselskaber, der posteres i denne kategori: Underskudsgivende offentlige kvasiselskaber posteres på udgiftssiden, under *Subsidier til offentlige kvasiselskaber*.

3. Renter samt udbytter

Renteindtægter samt udbytter fra de offentlige ejede aktieselskaber.

Bemærk, at subsidier til offentligt ejede aktieselskaber posteres på udgiftssiden, under *Subsidier til andre virksomheder*.

4. Indtægter fra jord og rettigheder m.v.

Den indtægt, som det offentlige via sit ejerskab af jord og rettigheder fx patenter får som modydelse for overdragelse af brugsretten.

5. Produktions- og importskatter (indirekte skatter)

Skatter og afgifter, der pålægges produktionen og importen af varer og tjenester. Her medtages to underpunkter: *Importskatter* (told) er den største enkeltpost, mens *Ensfragtafgift*, der finansierede ensprissystemet, medtages for belysning af dette særlige grønlandske forhold.

6. Løbende indkomst- og formueskatter (direkte skatter)
Alle obligatoriske betalinger, som det offentlige regelmæssigt opkræver af selskaber og husholdninger; personlige indkomstskatter, selskabsskatter, samt afgifter på køretøjer, herunder snescootere.
7. Obligatoriske bidrag til sociale sikringsordninger
Findes p.t. ikke i Grønland.
8. Frivillige bidrag til sociale sikringsordninger
Findes p.t. ikke i Grønland.
9. Imputerede bidrag til sociale sikringsordninger
Findes p.t. ikke i Grønland.
10. Andre løbende overførsler:
Obligatoriske løbende bidrag fra andre offentlige delsektorer, andre indenlandske sektorer, samt udlandet. Det drejer sig primært om bloktilskud fra den danske stat til selvstyret, samt indtægter fra fiskerilicens i forbindelse med aftalen med EU.
11. Driftsindtægter i alt
Summen af indtægtsposterne 1-10.
12. Kapitalskatter
Skatter på formue og ejendom. Findes p.t. ikke i Grønland.
13. Andre kapitaloverførsler
Tilskud m.v. øremærket for afholdelse af anlægsudgifter.

7.4 Funktionel fordeling

Den funktionelle fordeling belyser det umiddelbare formål med de offentlige udgifter. Der anvendes den internationalt anerkendte klassifikation *Classification of Functions of Government*, COFOG. I opdelingen skelnes der overordnet mellem ti hovedgrupper af udgifter:

- Generelle offentlige tjenester
- Forsvar
- Offentlig orden og sikkerhed
- Økonomiske anliggender
- Miljøbeskyttelse
- Boliger og offentlige faciliteter
- Sundhedsvæsen
- Fritid, kultur og religion
- Undervisning
- Social beskyttelse

I tidligere opgørelser omfattede den funktionelle fordeling endvidere gruppen *Andre poster*, der omfatter ikke-funktionsfordelte udgifter. De ikke-funktionsfordelte udgifter omfattede udelukkende afskrivninger på anlægsaktiver også kaldet forbrug af fast realkapital. Efter revision af statistikken i 2011 er det imidlertid blevet muligt at fordele afskrivning på anlægsaktiver på de enkelte hovedgrupper. Gruppen *Andre poster* er derfor nedlagt.

Nedenfor gennemgås den funktionelle fordeling med eksempler.

<i>Generelle offentlige tjenester</i>	<p>1.1 Udøvende og lovgivende organer, skatte- og finansvæsen Udgifter til den centrale og generelle, politiske og økonomiske administration samt tilhørende enheder fx Landsstyret, Landstinget og Ombudsmandsinstitutionen.</p> <p>1.2 Økonomisk bistand til udlande Økonomisk støtte i kontanter eller naturalier til udlande,</p> <p>1.3 Generelle tjenester Personaletjenester, generelle statistiske tjenesteydelser (Grønlands Statistik), offentlige registre, drift af bygninger, offentligt drevne trykkerier, centraliserede databehandlingstjenester.</p> <p>1.4 Grundforskning og F&U inden for generelle offentlige tjenester Udgifter, lån og tilskud til grundforskning fx ASIAQ.</p> <p>1.5 Generelle offentlige tjenester mv. Udgifter til afholdelse af valg, folkeafstemninger, afskrivning på konsumposter.</p> <p>1.6 Transaktioner i forb. med offentlig gæld og overførsler af generel art Rentebetaling og emissionsomkostninger i forbindelse med offentlige lån. Overførsler af generel art mellem forskellige forvaltningsniveauer fx selvstyrets generelle overførsler til kommunerne.</p>
<i>Forsvar</i>	<p>2.1 Militært forsvar mv. Udgifter til det militære forsvar; Grønlands Kommando og Sirius-patroljen.</p> <p>2.2 Civilforsvar Administration af civilforsvar samt støttetjenester for civilforsvar.</p>
<i>Offentlig orden og sikkerhed</i>	<p>3.1 Politi Udgifter til politi samt fiskeriinspektion.</p> <p>3.2 Brandvæsen Udgifter til brandvæsen.</p> <p>3.3 Domstole Udgifter til retsvæsen.</p> <p>3.4 Fængsler Udgifter til fængsler og anstalter.</p> <p>3.5 Offentlig orden og sikkerhed mv. Andre udgifter til orden og sikkerhed m.v.</p>
<i>Økonomiske anliggender</i>	<p>4.1 Generelle anliggender inden for økonomi, handel og arbejdsmarked Udgifter vedr. eksportfremstød, handelspolitikker, generel regulering af monopoler, registrering af varemærker og ophavsret, vejruddigt, styring af arbejdsmarked, generel erhvervsstøtte, arbejdsformidling, forbrugerinteresser,</p> <p>4.2 Landbrug, skovbrug, fiskeri og jagt Udgifter til kontrol, støtte og regulering af disse erhverv.</p> <p>4.3 Brændstof og energi Udgifter til kontrol og leverancer af el, varme og gas. Efterforskning af mineralolie- og naturgasforekomster mm.</p> <p>4.4 Råstofudvinding, fremstillingsvirk. og bygge- og anlægsvirksomhed Udgifter til kontrol, støtte og regulering af disse erhverv.</p>

- 4.5 Transport, kommunikation og andre erhverv
Drift, anlæg og vedligeholdelse af veje (herunder broer og tunneller), vandveje og havne (herunder istjeneste), jernbaner, lufttransport, samt anden transport (herunder kommunal drift af eller støtte til busselskaber).
- 4.6 F&U i emner inden for økonomi
Udgifter til forskning og udviklingen inden for økonomiske anliggender.
- 4.7 Økonomiske anliggender mv.
Øvrige udgifter til økonomiske anliggender fx generelle tilskud der ikke kan henføres til en af ovenstående sektorer.
- Miljøbeskyttelse*
- 5.1 Affalds- og spildevandshåndtering, forureningsbekæmpelse
Udgifter til indsamling, behandling og bortskaffelse af affald. Drift og anlæg af kloakeringssystemer og spildevandshåndtering. Udgifter til beskyttelse af atmosfæren og klimaet, beskyttelse af jord og grundvand, forureningsbekæmpelse mm.
- 5.2 Beskyttelse af biodiversitet og landskab
Udgifter til beskyttelse af dyre- og planteliv samt landskaber.
- 5.3 Miljøbeskyttelse mv.
Øvrige udgifter til miljøbeskyttelse, generelle overførsler til miljøbeskyttelse.
- Boliger og offentlige faciliteter*
- 6.1 Boligbyggeri
Udgifter forbundet med tilsyn, opretholdelse og forbedring af boligmassen, samt tilskud givet efter andre kriterier end husstandsindkomst boligbørnetilskud.
- 6.2 Boliger og offentlige faciliteter
By- og egnsudvikling: Udgifter til generel byggemodning, landmåling, planlægningsinstitutioner m.v. Konstruktion og vedligeholdelse af offentlige vandværker, taphuse, rørledninger m.v. Gadebelysning, Forskning og udvikling inden for boliger og offentlige faciliteter.
- Sundhedsvæsen*
- 7.1 Medicinske produkter, apparater og udstyr
Udgifter vedr. levering af farmaceutiske og medicinske produkter samt medicinsk udstyr som fx briller, høreapparater mm.
- 7.2 Ambulant behandling
Individuelle sundhedstjenester vedr. almen lægehjælp, speciallægehjælp, tandbehandling samt paramedicinske ydelser fx akupunktur, forpleje mm.
- 7.3 Hospitalstjenester
Individuelle sundhedstjenester, der falder ind under hospitalsvæsenet, pleje- og rekonvalescenthjem samt medicinske centre og fødeklinikker.
- 7.4 F&U inden for sundhedsvæsen
Udgifter vedr. forskning og udvikling inden for sundhedsvæsenet.
- 7.5 Sundhedsvæsen mv.
Øvrige udgifter vedr. drift af sundhedsvæsenet.
- Fritid, kultur og religion*
- 8.1 Fritids- og sportstjenester
Anlæg og vedligeholdelse af rekreative områder; sportspladser, legepladser samt tilskud til idrætsforeninger.
- 8.2 Kulturtjenester
Forsamlingshuse, biblioteker, museer, teatre, historiske bygninger, sangkor, kulturelle aktiviteter, radio og tv, aviser, pladeselskaber

- 8.3 Religiøse og andre organisationer
Udgifter til drift af Folkekirken, tilskud til ungdoms- og sociale organisationer, fagforeninger, politiske partier mm.
- 8.4 Fritid, kultur og religion mv.
Forvaltning, koordination og overvågning af overordnede politikker vedr. området. Øvrige udgifter til fritid, kultur og religion der ikke kan henføres til en af ovenstående sektorer.
- Undervisning*
 - 9.1 Folkeskolen og lign.
Udgifter til folkeskolen, ungdoms- og efterskoler.
 - 9.2 Ungdomsuddannelsesniveau
Udgifter til skoler under ungdomsuddannelserne fx gymnasier, handelsskoler og tekniske skoler.
 - 9.3 Højere og videregående uddannelse
Udgifter til skoler under højere- og videregående uddannelser fx universiteter.
 - 9.4 Undervisning uden for niveauplacing
Udgifter til skoler uden for niveauplacing fx voksen- og efteruddannelse.
 - 9.5 Undervisning mv.
Udgifter til drift af kollegier og hjælpetjenester i forbindelse med undervisning samt administration af området.
- Social beskyttelse*
 - 10.1 Sygdom og invaliditet
Overførsler fra det offentlige, der kompenserer for manglende eller reduceret indkomst fx sygedagpenge, revalidering, udgifter ved arbejdsprøvning og fleksjob. Drift af sociale institutioner for handicappede.
 - 10.2 Alderdom
Overførsler fra det offentlige ved førtidspension og pension, hjælpemidler til ældre, hjemmehjælp samt drift af sociale institutioner fx alderdomshjem.
 - 10.3 Familie og børn
Social beskyttelse i form af kontante ydelser og ydelser i naturalier til familier med børn. Barseldagpenge, børnepenge. Udgifter til sociale institutioner fx dagpleje, børnehaver, børnehjem, plejefamilier mm.
 - 10.4 Arbejdsløshed
Overførsler fra det offentlige, der kompenserer for manglende eller reduceret indkomst ved arbejdsløshed.
 - 10.5 Bolig
Boligsikring samt anden social beskyttelse i form af ydelser til husholdninger som hjælp til betaling af boligudgifter.
 - 10.6 Sociale ydelser i.a.n.
Individuelle sociale ydelser til personer, som er eller risikerer at blive socialt marginaliseret fx ubemidlede, lavindkomstgrupper, alkohol- og stofmisbrugere, volds ofre mv. Udgifter til krisecentre, forebyggelse og anden offentlig hjælp.
 - 10.7 Social beskyttelse mv.
Øvrige udgifter til social beskyttelse samt F&U inden for social beskyttelse.

8. Tabelafsnit

Publikationens sidste del er et tabelafsnit med tabeller af større detaljeringsgrad. Tabelafsnittet indeholder følgende tabelmateriale:

Realøkonomisk fordeling 2006-2010:

Tabel 1a. Udgifter og indtægter i den samlede offentlige forvaltning og servicesektor

Tabel 1b. Udgifter og indtægter i den kommunale sektor

Tabel 1c. Udgifter og indtægter i den selvstyrede sektor

Tabel 1d. Udgifter og indtægter i den statslige sektor

Funktionel fordeling 2006-2010:

Tabel 2a. Udgifter i den samlede offentlige forvaltning og servicesektor

Tabel 2b. Udgifter i den kommunale sektor

Tabel 2c. Udgifter i den selvstyrede sektor

Tabel 2d. Udgifter i den statslige sektor

Funktionel og realøkonomisk krydsfordeling 2010:

Tabel 3a. Udgifter i den samlede offentlige forvaltning og servicesektor

Tabel 3b. Udgifter i den kommunale sektor

Tabel 3c. Udgifter i den selvstyrede sektor

Tabel 3d. Udgifter i den statslige sektor

Tabel 1a.

Udgifter i offentlig forvaltning og service, realøkonomisk fordeling. Årets priser

I	Udgifter	2006	2007	2008	2009	2010
		1.000 kr.				
1	Aflønning af ansatte	3.193.401	3.362.289	3.489.069	3.738.449	3.871.232
2	Forbrug af fast realkapital	423.044	434.974	478.754	490.969	507.685
3	Forbrug i produktionen	2.448.897	2.577.410	2.894.551	3.066.613	3.069.622
4	Sociale overførsler i naturalier	-	-	-	-	-
5	Salg af varer og tjenester	585.783	638.388	695.472	700.618	810.834
6	Konsum i alt (1+2+3+4-5)	5.479.559	5.736.285	6.166.902	6.595.413	6.637.705
7	Renter m.v.	31.399	44.725	24.721	17.993	16.926
8	Subsidier	574.587	568.858	523.166	518.126	529.204
8.1	Til offentlige kvasiselskaber	152.999	157.920	131.791	146.881	150.483
8.2	Til andre virksomheder	421.589	410.938	391.375	371.246	378.721
9	Andre løbende overførsler	1.171.654	1.259.323	1.347.331	1.401.699	1.415.608
9.1	Til andre offentlige delsektorer	-	-	-	-	-
9.1.1	Den statslige sektor i Grønland	-	-	-	-	-
9.1.2	Sociale kasser og fonde	-	-	-	-	-
9.1.3	Den selvstyrede sektor	-	-	-	-	-
9.1.4	Den kommunale sektor	-	-	-	-	-
9.2	Til husholdninger	1.037.472	1.112.764	1.180.128	1.259.393	1.260.823
9.3	Til private nonprofit institutioner	134.182	146.559	167.203	142.307	154.785
9.4	Til udlandet	-	-	-	-	-
9.4.1	Til den danske stat	-	-	-	-	-
9.4.2	Til Danmark i øvrigt	-	-	-	-	-
9.4.3	Til udland i øvrigt	-	-	-	-	-
10	Løbende overførsler i alt (7+8+9)	1.777.640	1.872.906	1.895.218	1.937.819	1.961.739
11	Driftsudgifter i alt (6+10)	7.257.199	7.609.191	8.062.120	8.533.232	8.599.444
12	Faste nyinvesteringer	469.522	545.821	563.834	710.375	636.738
13	Køb af bygninger o.a. eksisterende investeringsgoder i øvrigt	32.258	104	-1.619	-	-800
14	Lagerændring	-	-	-	-	-
15	Køb af jord og rettigheder, netto	-	-	-	-	-
16	Kapitalakkumulation i alt (12+13+14+15)	501.780	545.925	562.215	710.375	635.938
17	Investeringsstilskud og kapitaloverførsler i øvrigt	224.048	148.748	173.306	114.184	150.247
17.1	Til offentlige kvasiselskaber	46.266	37.577	44.479	36.526	33.844
17.2	Til andre virksomheder	9.081	-	1.827	-	9.963
17.3	Til andre offentlige delsektorer	-	-	-	-	-
17.3.1	Den statslige sektor i Grønland	-	-	-	-	-
17.3.2	Sociale kasser og fonde	-	-	-	-	-
17.3.3	Den selvstyrede sektor	-	-	-	-	-
17.3.4	Den kommunale sektor	-	-	-	-	-
17.4	Til husholdninger	117.984	70.164	70.221	32.715	106.439
17.5	Til private nonprofit institutioner	50.717	41.008	56.778	44.943	-
17.6	Til udlandet	-	-	-	-	-
17.6.1	Til Danmark	-	-	-	-	-
17.6.2	Til udland i øvrigt	-	-	-	-	-
18	Kapitaloverførsler i alt (17)	224.048	148.748	173.306	114.184	150.247
19	Kapitaludgifter (16+18)	725.827	694.673	735.521	824.558	786.185
20	Drifts- og kapitaludgifter i alt (11+19)	7.983.026	8.303.864	8.797.641	9.357.790	9.385.629

Anm. Opgørelsen er konsolideret, og overførsler mellem de offentlige delsektorer er derfor, i henhold til ENS 1995, ikke medtaget. Kapitaltilskud på 157 mio. kr. til egne kvasiselskaber i 2010 er dermed ikke indeholdt i statistikken.

Tabel 1a (fortsat).

Indtægter i offentlig forvaltning og service, realøkonomisk fordeling. Årets priser

II	Indtægter	2006	2007	2008	2009	2010
		1.000 kr.				
1	Bruttoestindkomst	423.044	434.974	478.754	490.969	507.685
2	Udtræk af indkomst fra offentlige kvasiselskaber	123.157	118.022	123.505	120.435	109.338
3	Renter samt udbytter	327.603	339.254	281.110	304.013	303.246
3.1	Effektive renter m.m.	320.830	322.951	256.657	277.543	221.810
3.2	Andre indtægter	6.773	16.303	24.453	26.470	81.436
4	Indtægter fra jord og rettigheder m.v.	-	-	-	-	-
4.1	Koncessionsafgifter	-	-	-	-	-
4.2	Andre rettigheder, patenter m.v.	-	-	-	-	-
5	Produktions- og importskatter	657.705	692.407	720.162	709.482	702.733
5.1	Importskatter	535.910	560.815	545.808	527.693	526.366
5.2	Ensfragtafgifter	-	-	-	-	-
5.3	Andre afgifter	121.795	131.592	174.354	181.789	176.367
6	Løbende indkomst- og formueskatter	2.758.193	2.931.387	3.006.728	3.042.028	3.437.800
7	Obligatoriske bidrag til sociale sikringsordninger	-	-	-	-	-
8	Frivillige bidrag til sociale sikringsordninger	-	-	-	-	-
9	Imputerede bidrag til sociale sikringsordninger	-	-	-	-	-
10	Andre løbende overførsler i alt	4.083.725	4.184.358	4.316.951	4.513.713	4.544.701
10.1	Fra andre offentlige delsektorer	-	-	-	-	-
10.1.1	Den statslige sektor i Grønland	-	-	-	-	-
10.1.2	De sociale kasser og fonde	-	-	-	-	-
10.1.3	Den selvstyrede sektor	-	-	-	-	-
10.1.4	Den kommunale sektor	-	-	-	-	-
10.2	Fra andre indenlandske sektorer	909	1.211	697	257	180
10.3	Fra udlandet	4.082.816	4.183.147	4.316.254	4.513.456	4.544.521
10.3.1	EU's institutioner	321.956	316.886	318.594	318.852	317.103
10.3.2	Udland i øvrigt	-	-	-	-	-
10.3.3	Den danske stat	3.760.860	3.866.260	3.997.659	4.194.603	4.227.418
10.3.3.1	Bloktilskud m.v.	3.151.278	3.225.974	3.330.107	3.468.155	3.513.344
10.3.3.2	Refusioner	609.582	640.286	667.553	726.448	714.074
11	Driftsindtægter i alt (1+2+3+4+5+6+7+8+9+10) ..	8.373.427	8.700.402	8.927.209	9.180.638	9.605.503
12	Kapitalskatter	-	-	-	-	-
13	Andre kapitaloverførsler	315	300	-	-	-
13.1	Fra andre offentlige delsektorer	-	-	-	-	-
13.1.1	Den statslige sektor i Grønland	-	-	-	-	-
13.1.2	Sociale kasser og fonde	-	-	-	-	-
13.1.3	Den selvstyrede sektor	-	-	-	-	-
13.1.4	Den kommunale sektor	-	-	-	-	-
13.2	Fra andre indenlandske sektorer	315	300	-	-	-
13.3	Fra udland	-	-	-	-	-
13.3.1	EU's institutioner	-	-	-	-	-
13.3.2	Udland i øvrigt	-	-	-	-	-
13.3.3	Den danske stat	-	-	-	-	-
14	Kapitalindtægter i alt (12+13)	315	300	-	-	-
15	Drifts- og kapitalindtægter i alt (11+14)	8.373.742	8.700.702	8.927.209	9.180.638	9.605.503
	Driftsoverskud = Bruttoopsparing (II.11-I.11)	1.116.228	1.091.211	865.090	647.406	1.006.060
	Drifts- og kapitaloverskud = Fordringerhvervelse (II.15-I.20)	390.716	396.838	129.569	-177.152	219.875

Tabel 1b.

Udgifter i den kommunale sektor, realøkonomisk fordeling. Årets priser

I	Udgifter	2006	2007	2008	2009	2010
		1.000 kr.				
1	Aflønning af ansatte	1.550.050	1.644.956	1.720.083	1.832.958	1.890.825
2	Forbrug af fast realkapital	197.581	203.359	227.022	237.676	246.706
3	Forbrug i produktionen	814.904	847.163	890.855	932.850	943.905
4	Sociale overførsler i naturalier	-	-	-	-	-
5	Salg af varer og tjenester	222.007	236.116	239.219	225.491	238.525
6	Konsum i alt (1+2+3+4-5)	2.340.528	2.459.363	2.598.742	2.777.993	2.842.910
7	Renter m.v.	9.676	10.265	10.062	11.756	14.705
8	Subsidier	44.683	53.875	54.520	56.846	58.794
8.1	Til offentlige kvasiselskaber	30.459	39.333	38.548	40.398	43.631
8.2	Til andre virksomheder	14.224	14.541	15.973	16.449	15.163
9	Andre løbende overførsler	859.651	912.265	955.144	984.565	1.014.797
9.1	Til andre offentlige delsektorer	-	-	-	-	-
9.1.1	Den statslige sektor i Grønland	-	-	-	-	-
9.1.2	Sociale kasser og fonde	-	-	-	-	-
9.1.3	Den selvstyrede sektor	-	-	-	-	-
9.1.4	Den kommunale sektor	-	-	-	-	-
9.2	Til husholdninger	798.154	841.610	874.979	929.756	954.941
9.3	Til private nonprofit institutioner	61.497	70.655	80.165	54.809	59.856
9.4	Til udlandet	-	-	-	-	-
9.4.1	Til den danske stat	-	-	-	-	-
9.4.2	Til Danmark i øvrigt	-	-	-	-	-
9.4.3	Til udland i øvrigt	-	-	-	-	-
10	Løbende overførsler i alt (7+8+9)	914.010	976.405	1.019.726	1.053.167	1.088.296
11	Driftsudgifter i alt (6+10)	3.254.538	3.435.767	3.618.468	3.831.160	3.931.206
12	Faste nyinvesteringer	257.854	260.025	342.827	458.388	332.098
13	Køb af bygninger o.a. eksisterende investeringsgoder i øvrigt	-	104	-95	-	-800
14	Lagerændring	-	-	-	-	-
15	Køb af jord og rettigheder, netto	-	-	-	-	-
16	Kapitalakkumulation i alt (12+13+14+15)	257.854	260.129	342.732	458.388	331.298
17	Investeringsstilskud og kapitaloverførsler i øvrigt	60.314	42.070	61.668	44.944	2
17.1	Til offentlige kvasiselskaber	262	203	708	-	-
17.2	Til andre virksomheder	259	-	42	-	-
17.3	Til andre offentlige delsektorer	-	-	-	-	-
17.3.1	Den statslige sektor i Grønland	-	-	-	-	-
17.3.2	Sociale kasser og fonde	-	-	-	-	-
17.3.3	Den selvstyrede sektor	-	-	-	-	-
17.3.4	Den kommunale sektor	-	-	-	-	-
17.4	Til husholdninger	9.076	859	4.139	2	2
17.5	Til private nonprofit institutioner	50.717	41.008	56.778	44.943	-
17.6	Til udlandet	-	-	-	-	-
17.6.1	Til Danmark	-	-	-	-	-
17.6.2	Til udland i øvrigt	-	-	-	-	-
18	Kapitaloverførsler i alt (17)	60.314	42.070	61.668	44.944	2
19	Kapitaludgifter (16+18)	318.168	302.199	404.399	503.332	331.300
20	Drifts- og kapitaludgifter i alt (11+19)	3.572.706	3.737.966	4.022.868	4.334.492	4.262.506

Anm. Opgørelsen er konsolideret, og overførsler mellem de offentlige delsektorer er derfor, i henhold til ENS 1995, ikke medtaget. Kapitaltilskud på 119 mio. kr. til egne kvasiselskaber i 2010 er dermed ikke indeholdt i statistikken.

Tabel 1b (fortsat).

Indtægter i den kommunale sektor, realøkonomisk fordeling. Årets priser

II	Indtægter	2006	2007	2008	2009	2010
		1.000 kr.				
1	Bruttoestindkomst	197.581	203.359	227.022	237.676	246.706
2	Udtræk af indkomst fra offentlige kvasiselskaber	64.578	62.319	69.840	63.909	64.754
3	Renter samt udbytter	57.889	55.158	51.357	24.846	19.718
3.1	Effektive renter m.m.	57.889	55.158	51.357	24.846	19.718
3.2	Andre indtægter	-	-	-	-	-
4	Indtægter fra jord og rettigheder m.v.	-	-	-	-	-
4.1	Koncessionsafgifter	-	-	-	-	-
4.2	Andre rettigheder, patenter m.v.	-	-	-	-	-
5	Produktions- og importskatter	-	-	-	-	-
5.1	Importskatter	-	-	-	-	-
5.2	Ensfraftafgifter	-	-	-	-	-
5.3	Andre afgifter	-	-	-	-	-
6	Løbende indkomst- og formueskatter	1.971.511	2.074.486	2.112.032	2.197.844	2.312.540
7	Obligatoriske bidrag til sociale sikringsordninger	-	-	-	-	-
8	Frivillige bidrag til sociale sikringsordninger	-	-	-	-	-
9	Imputerede bidrag til sociale sikringsordninger	-	-	-	-	-
10	Andre løbende overførsler i alt	1.419.685	1.465.540	1.532.553	1.658.833	1.599.155
10.1	Fra andre offentlige delsektorer	1.418.776	1.464.330	1.531.856	1.658.576	1.598.975
10.1.1	Den statslige sektor i Grønland	334	349	20	0	121
10.1.2	De sociale kasser og fonde	-	-	-	-	-
10.1.3	Den selvstyrede sektor	1.418.442	1.463.981	1.531.836	1.658.576	1.598.855
10.1.4	Den kommunale sektor	-	-	-	-	-
10.2	Fra andre indenlandske sektorer	909	1.211	697	257	180
10.3	Fra udlandet	-	-	-	-	-
10.3.1	EU's institutioner	-	-	-	-	-
10.3.2	Udland i øvrigt	-	-	-	-	-
10.3.3	Den danske stat	-	-	-	-	-
10.3.3.1	Bloktilskud m.v.	-	-	-	-	-
10.3.3.2	Refusioner	-	-	-	-	-
11	Driftsindtægter i alt (1+2+3+4+5+6+7+8+9+10) ..	3.711.245	3.860.862	3.992.805	4.183.108	4.242.874
12	Kapitalskatter	-	-	-	-	-
13	Andre kapitaloverførsler	43.952	21.056	26.762	33.862	66.853
13.1	Fra andre offentlige delsektorer	43.637	20.756	26.762	33.862	66.853
13.1.1	Den statslige sektor i Grønland	-	-	-	-	-
13.1.2	Sociale kasser og fonde	-	-	-	-	-
13.1.3	Den selvstyrede sektor	43.637	20.756	26.762	33.862	66.853
13.1.4	Den kommunale sektor	-	-	-	-	-
13.2	Fra andre indenlandske sektorer	315	300	-	-	-
13.3	Fra udland	-	-	-	-	-
13.3.1	EU's institutioner	-	-	-	-	-
13.3.2	Udland i øvrigt	-	-	-	-	-
13.3.3	Den danske stat	-	-	-	-	-
14	Kapitalindtægter i alt (12+13)	43.952	21.056	26.762	33.862	66.853
15	Drifts- og kapitalindtægter i alt (11+14)	3.755.196	3.881.918	4.019.567	4.216.970	4.309.727
	Driftsoverskud = Bruttoopsparing (II.11-I.11)	456.707	425.095	374.337	351.948	311.668
	Drifts- og kapitaloverskud = Fordringerhvervelse (II.15-I.20)	182.490	143.952	-3.300	-117.522	47.220

Tabel 1c.

Udgifter i den selvstyrede sektor, realøkonomisk fordeling. Årets priser

I	Udgifter	2006	2007	2008	2009	2010
		1.000 kr.				
1	Aflønning af ansatte	1.256.069	1.318.835	1.388.033	1.508.908	1.557.055
2	Forbrug af fast realkapital	211.871	218.270	237.652	239.504	247.435
3	Forbrug i produktionen	1.285.792	1.362.096	1.580.154	1.663.535	1.720.639
4	Sociale overførsler i naturalier	-	-	-	-	-
5	Salg af varer og tjenester	234.938	275.161	318.661	331.819	457.831
6	Konsum i alt (1+2+3+4-5)	2.518.794	2.624.040	2.887.178	3.080.129	3.067.297
7	Renter m.v.	21.723	34.461	14.658	6.237	2.222
8	Subsidier	529.904	514.983	468.646	461.280	470.410
8.1	Til offentlige kvasiselskaber	122.539	118.587	93.243	106.483	106.851
8.2	Til andre virksomheder	407.365	396.396	375.403	354.797	363.559
9	Andre løbende overførsler	1.696.401	1.778.164	1.877.408	1.986.046	1.949.134
9.1	Til andre offentlige delsektorer	1.384.399	1.431.107	1.485.220	1.568.912	1.548.322
9.1.1	Den statslige sektor i Grønland	-	-	-	-	-
9.1.2	Sociale kasser og fonde	-	-	-	-	-
9.1.3	Den selvstyrede sektor	-	-	-	-	-
9.1.4	Den kommunale sektor	1.384.399	1.431.107	1.485.220	1.568.912	1.548.322
9.2	Til husholdninger	239.318	271.154	305.149	329.637	305.883
9.3	Til private nonprofit institutioner	72.685	75.904	87.038	87.498	94.929
9.4	Til udlandet	-	-	-	-	-
9.4.1	Til den danske stat	-	-	-	-	-
9.4.2	Til Danmark i øvrigt	-	-	-	-	-
9.4.3	Til udland i øvrigt	-	-	-	-	-
10	Løbende overførsler i alt (7+8+9)	2.248.029	2.327.608	2.360.711	2.453.564	2.421.766
11	Driftsudgifter i alt (6+10)	4.766.823	4.951.647	5.247.889	5.533.692	5.489.062
12	Faste nyinvesteringer	207.614	283.996	218.978	247.341	304.640
13	Køb af bygninger o.a. eksisterende investeringsgoder i øvrigt	32.258	-	-1.524	-	-
14	Lagerændring	-	-	-	-	-
15	Køb af jord og rettigheder, netto	-	-	-	-	-
16	Kapitalakkumulation i alt (12+13+14+15)	239.871	283.996	217.454	247.341	304.640
17	Investeringstilskud og kapitaloverførsler i øvrigt	241.414	160.309	185.017	192.766	267.630
17.1	Til offentlige kvasiselskaber	46.004	37.374	43.771	36.526	33.844
17.2	Til andre virksomheder	8.822	-	1.785	-	9.963
17.3	Til andre offentlige delsektorer	77.680	53.630	73.379	123.526	117.385
17.3.1	Den statslige sektor i Grønland	-	-	-	-	-
17.3.2	Sociale kasser og fonde	-	-	-	-	-
17.3.3	Den selvstyrede sektor	-	-	-	-	-
17.3.4	Den kommunale sektor	77.680	53.630	73.379	123.526	117.385
17.4	Til husholdninger	108.908	69.304	66.082	32.713	106.437
17.5	Til private nonprofit institutioner	-	-	-	-	-
17.6	Til udlandet	-	-	-	-	-
17.6.1	Til Danmark	-	-	-	-	-
17.6.2	Til udland i øvrigt	-	-	-	-	-
18	Kapitaloverførsler i alt (17)	241.414	160.309	185.017	192.766	267.630
19	Kapitaludgifter (16+18)	481.285	444.305	402.470	440.107	572.270
20	Drifts- og kapitaludgifter i alt (11+19)	5.248.107	5.395.952	5.650.359	5.973.799	6.061.332

Anm. Opgørelsen er konsolideret, og overførsler mellem de offentlige delsektorer er derfor, i henhold til ENS 1995, ikke medtaget. Kapitaltilskud på 38 mio. kr. til egne kvasiselskaber i 2010 er dermed ikke indeholdt i statistikken.

Tabel 1c (fortsat).

Indtægter i den selvstyrede sektor, realøkonomisk fordeling. Årets priser

II	Indtægter	2006	2007	2008	2009	2010
		1.000 kr.				
1	Bruttoestindkomst	211.871	218.270	237.652	239.504	247.435
2	Udtræk af indkomst fra offentlige kvasiselskaber	58.579	55.703	53.665	56.526	44.584
3	Renter samt udbytter	268.262	282.696	228.352	277.467	283.527
3.1	Effektive renter m.m.	261.489	266.393	203.899	250.997	202.091
3.2	Andre indtægter	6.773	16.303	24.453	26.470	81.436
4	Indtægter fra jord og rettigheder m.v.	-	-	-	-	-
4.1	Koncessionsafgifter	-	-	-	-	-
4.2	Andre rettigheder, patenter m.v.	-	-	-	-	-
5	Produktions- og importskatter	657.705	692.407	720.162	709.482	702.733
5.1	Importskatter	535.910	560.815	545.808	527.693	526.366
5.2	Ensfragtafgifter	-	-	-	-	-
5.3	Andre afgifter	121.795	131.592	174.354	181.789	176.367
6	Løbende indkomst- og formueskatter	786.682	856.901	894.696	844.183	1.125.260
7	Obligatoriske bidrag til sociale sikringsordninger	-	-	-	-	-
8	Frivillige bidrag til sociale sikringsordninger	-	-	-	-	-
9	Imputerede bidrag til sociale sikringsordninger	-	-	-	-	-
10	Andre løbende overførsler i alt	3.473.234	3.542.861	3.648.701	3.787.007	3.830.447
10.1	Fra andre offentlige delsektorer	-	-	-	-	-
10.1.1	Den statslige sektor i Grønland	-	-	-	-	-
10.1.2	De sociale kasser og fonde	-	-	-	-	-
10.1.3	Den selvstyrede sektor	-	-	-	-	-
10.1.4	Den kommunale sektor	-	-	-	-	-
10.2	Fra andre indenlandske sektorer	-	-	-	-	-
10.3	Fra udlandet	3.473.234	3.542.861	3.648.701	3.787.007	3.830.447
10.3.1	EU's institutioner	321.956	316.886	318.594	318.852	317.103
10.3.2	Udland i øvrigt	-	-	-	-	-
10.3.3	Den danske stat	3.151.278	3.225.974	3.330.107	3.468.155	3.513.344
10.3.3.1	Bloktilskud m.v.	3.151.278	3.225.974	3.330.107	3.468.155	3.513.344
10.3.3.2	Refusioner	-	-	-	-	-
11	Driftsindtægter i alt (1+2+3+4+5+6+7+8+9+10) ..	5.456.333	5.648.838	5.783.228	5.914.169	6.233.987
12	Kapitalskatter	-	-	-	-	-
13	Andre kapitaloverførsler	-	-	-	-	-
13.1	Fra andre offentlige delsektorer	-	-	-	-	-
13.1.1	Den statslige sektor i Grønland	-	-	-	-	-
13.1.2	Sociale kasser og fonde	-	-	-	-	-
13.1.3	Den selvstyrede sektor	-	-	-	-	-
13.1.4	Den kommunale sektor	-	-	-	-	-
13.2	Fra andre indenlandske sektorer	-	-	-	-	-
13.3	Fra udland	-	-	-	-	-
13.3.1	EU's institutioner	-	-	-	-	-
13.3.2	Udland i øvrigt	-	-	-	-	-
13.3.3	Den danske stat	-	-	-	-	-
14	Kapitalindtægter i alt (12+13)	-	-	-	-	-
15	Drifts- og kapitalindtægter i alt (11+14)	5.456.333	5.648.838	5.783.228	5.914.169	6.233.987
	Driftsoverskud = Bruttoopsparing (II.11-I.11)	689.510	697.191	535.339	380.477	744.924
	Drifts- og kapitaloverskud = Fordringerhvervelse (II.15-I.20)	208.226	252.886	132.869	-59.630	172.654

Tabel 1d.

Udgifter i den statslige sektor, realøkonomisk fordeling. Årets priser

I	Udgifter	2006	2007	2008	2009	2010
		1.000 kr.				
1	Aflønning af ansatte	387.282	398.498	380.953	396.583	423.352
2	Forbrug af fast realkapital	13.592	13.345	14.080	13.789	13.544
3	Forbrug i produktionen	348.202	368.152	423.542	470.227	405.078
4	Sociale overførsler i naturalier	-	-	-	-	-
5	Salg af varer og tjenester	128.838	127.112	137.592	143.308	114.477
6	Konsum i alt (1+2+3+4-5)	620.237	652.883	680.983	737.291	727.497
7	Renter m.v.	-	-	-	-	-
8	Subsidier	-	-	-	-	-
8.1	Til offentlige kvasiselskaber	-	-	-	-	-
8.2	Til andre virksomheder	-	-	-	-	-
9	Andre løbende overførsler	334	349	20	0	121
9.1	Til andre offentlige delsektorer	334	349	20	0	121
9.1.1	Den statslige sektor i Grønland	-	-	-	-	-
9.1.2	Sociale kasser og fonde	-	-	-	-	-
9.1.3	Den selvstyrede sektor	-	-	-	-	-
9.1.4	Den kommunale sektor	334	349	20	0	121
9.2	Til husholdninger	-	-	-	-	-
9.3	Til private nonprofit institutioner	-	-	-	-	-
9.4	Til udlandet	-	-	-	-	-
9.4.1	Til den danske stat	-	-	-	-	-
9.4.2	Til Danmark i øvrigt	-	-	-	-	-
9.4.3	Til udland i øvrigt	-	-	-	-	-
10	Løbende overførsler i alt (7+8+9)	334	349	20	0	121
11	Driftsudgifter i alt (6+10)	620.572	653.232	681.003	737.292	727.618
12	Faste nyinvesteringer	4.054	1.800	2.030	4.646	-
13	Køb af bygninger o.a. eksisterende investeringsgoder i øvrigt	-	-	-	-	-
14	Lagerændring	-	-	-	-	-
15	Køb af jord og rettigheder, netto	-	-	-	-	-
16	Kapitalakkumulation i alt (12+13+14+15)	4.054	1.800	2.030	4.646	-
17	Investeringstilskud og kapitaloverførsler i øvrigt	-	-	-	-	-
17.1	Til offentlige kvasiselskaber	-	-	-	-	-
17.2	Til andre virksomheder	-	-	-	-	-
17.3	Til andre offentlige delsektorer	-	-	-	-	-
17.3.1	Den statslige sektor i Grønland	-	-	-	-	-
17.3.2	Sociale kasser og fonde	-	-	-	-	-
17.3.3	Den selvstyrede sektor	-	-	-	-	-
17.3.4	Den kommunale sektor	-	-	-	-	-
17.4	Til husholdninger	-	-	-	-	-
17.5	Til private nonprofit institutioner	-	-	-	-	-
17.6	Til udlandet	-	-	-	-	-
17.6.1	Til Danmark	-	-	-	-	-
17.6.2	Til udland i øvrigt	-	-	-	-	-
18	Kapitaloverførsler i alt (17)	-	-	-	-	-
19	Kapitaludgifter (16+18)	4.054	1.800	2.030	4.646	-
20	Drifts- og kapitaludgifter i alt (11+19)	624.626	655.032	683.032	741.938	727.618

Tabel 1d (fortsat).

Indtægter i den statslige sektor, realøkonomisk fordeling. Årets priser

II	Indtægter	2006	2007	2008	2009	2010
		1.000 kr.				
1	Bruttoestindkomst	13.592	13.345	14.080	13.789	13.544
2	Udtræk af indkomst fra offentlige kvasiselskaber	-	-	-	-	-
3	Renter samt udbytter	1.452	1.400	1.400	1.700	-
3.1	Effektive renter m.m.	1.452	1.400	1.400	1.700	-
3.2	Andre indtægter	-	-	-	-	-
4	Indtægter fra jord og rettigheder m.v.	-	-	-	-	-
4.1	Koncessionsafgifter	-	-	-	-	-
4.2	Andre rettigheder, patenter m.v.	-	-	-	-	-
5	Produktions- og importskatter	-	-	-	-	-
5.1	Importskatter	-	-	-	-	-
5.2	Ensfraftafgifter	-	-	-	-	-
5.3	Andre afgifter	-	-	-	-	-
6	Løbende indkomst- og formueskatter	-	-	-	-	-
7	Obligatoriske bidrag til sociale sikringsordninger	-	-	-	-	-
8	Frivillige bidrag til sociale sikringsordninger	-	-	-	-	-
9	Imputerede bidrag til sociale sikringsordninger	-	-	-	-	-
10	Andre løbende overførsler i alt	609.582	640.286	667.553	726.448	714.074
10.1	Fra andre offentlige delsektorer	-	-	-	-	-
10.1.1	Den statslige sektor i Grønland	-	-	-	-	-
10.1.2	De sociale kasser og fonde	-	-	-	-	-
10.1.3	Den selvstyrede sektor	-	-	-	-	-
10.1.4	Den kommunale sektor	-	-	-	-	-
10.2	Fra andre indenlandske sektorer	-	-	-	-	-
10.3	Fra udlandet	609.582	640.286	667.553	726.448	714.074
10.3.1	EU's institutioner	-	-	-	-	-
10.3.2	Udland i øvrigt	-	-	-	-	-
10.3.3	Den danske stat	609.582	640.286	667.553	726.448	714.074
10.3.3.1	Bloktilskud m.v.	-	-	-	-	-
10.3.3.2	Refusioner	609.582	640.286	667.553	726.448	714.074
11	Driftsindtægter i alt (1+2+3+4+5+6+7+8+9+10) ..	624.626	655.032	683.032	741.938	727.618
12	Kapitalskatter	-	-	-	-	-
13	Andre kapitaloverførsler	-	-	-	-	-
13.1	Fra andre offentlige delsektorer	-	-	-	-	-
13.1.1	Den statslige sektor i Grønland	-	-	-	-	-
13.1.2	Sociale kasser og fonde	-	-	-	-	-
13.1.3	Den selvstyrede sektor	-	-	-	-	-
13.1.4	Den kommunale sektor	-	-	-	-	-
13.2	Fra andre indenlandske sektorer	-	-	-	-	-
13.3	Fra udland	-	-	-	-	-
13.3.1	EU's institutioner	-	-	-	-	-
13.3.2	Udland i øvrigt	-	-	-	-	-
13.3.3	Den danske stat	-	-	-	-	-
14	Kapitalindtægter i alt (12+13)	-	-	-	-	-
15	Drifts- og kapitalindtægter i alt (11+14)	624.626	655.032	683.032	741.938	727.618
	Driftsoverskud = Bruttoopsparing (II.11-I.11)	4.054	1.800	2.030	4.646	-
	Drifts- og kapitaloverskud = Fordringserhvervelse (II.15-I.20)	-	-	-	-	-

Tabel 2a.

Udgifter i offentlig forvaltning og service, funktionel fordeling. Årets priser

		2006	2007	2008	2009	2010
		1.000 kr.				
1-11	I alt	7.983.026	8.303.864	8.797.641	9.357.790	9.385.629
1.	Generelle offentlig tjenester	946.236	1.008.896	1.049.197	1.108.392	1.130.343
1.1	Udøvende og lovgivende organer, skatte- og finansvæsen	729.134	746.240	801.456	841.359	845.147
1.2	Økonomisk bistand til udlande	343	-	-	-	500
1.3	Generelle tjenester	76.091	80.094	109.928	118.426	123.080
1.4	Grundforskning og F & U inden for generelle offentlige tjenester	77.401	101.143	88.890	99.110	111.178
1.5	Generelle offentlige tjenester mv.	29.881	36.960	24.457	30.419	31.958
1.6	Transaktioner i forb. med offentlig gæld og overførsler af generel art	33.386	44.457	24.467	19.078	18.479
2.	Forsvar	70.927	59.734	97.995	113.237	98.452
2.1	Militært forsvar mv.	70.927	59.734	97.758	112.749	97.352
2.2	Civilforsvar	-	-	237	488	1.100
3.	Offentlig orden og sikkerhed	448.015	451.706	479.577	507.257	523.523
3.1	Politi	297.894	278.259	294.554	319.111	309.329
3.2	Brandvæsen	56.777	60.919	65.149	62.749	62.355
3.3	Domstole	40.363	51.660	56.352	59.003	75.478
3.4	Fængsler	52.981	60.868	63.522	66.395	76.361
3.5	Offentlig orden og sikkerhed mv.	-	-	-	-	-
4.	Økonomiske anliggender	1.054.048	1.035.633	1.080.800	1.067.353	1.014.140
4.1	Generelle anliggender indenfor økonomi, handel og arbejdsmarked	59.705	55.545	50.959	53.017	48.792
4.2	Landbrug, skovbrug, fiskeri og jagt	118.440	123.132	123.053	143.959	143.124
4.3	Brændstof og energi	125.309	137.068	112.917	114.719	129.075
4.4	Råstofudvinding, fremstillingsvirk. og bygge- og anlægsvirk.	83.867	83.336	131.387	157.255	95.660
4.5	Transport, kommunikation og andre erhverv	559.811	533.933	551.089	473.423	449.444
4.6	F & U i emner inden for økonomi	44.236	48.019	51.764	50.815	76.771
4.7	Økonomiske anliggender mv.	62.680	54.599	59.630	74.165	71.274
5.	Miljøbeskyttelse	151.419	163.420	154.453	148.361	148.939
5.1	Affalds- og spildevandshåndtering, forureningsbekæmpelse	92.370	99.973	103.513	104.146	107.045
5.2	Beskyttelse af biodiversitet og landskab	-	-	-	-	-
5.3	Miljøbeskyttelse mv.	59.049	63.446	50.940	44.214	41.894
6.	Boliger og offentlige faciliteter	346.054	382.541	431.987	485.155	376.044
6.1	Boligbyggeri	199.227	239.346	264.771	228.981	215.243
6.2	By- og egnsudvikling	18.717	55.317	72.506	151.195	56.108
6.3	Boliger og offentlige faciliteter mv.	128.110	87.878	94.710	104.978	104.693
7.	Sundhedsvæsen	1.004.562	1.077.840	1.171.045	1.266.698	1.293.838
7.1	Medicinske produkter, apparater og udstyr	21.078	24.215	24.312	31.446	36.646
7.2	Ambulant behandling	500.677	533.284	579.918	617.040	620.855
7.3	Hospitalstjenester	431.284	455.171	494.596	543.126	557.614
7.4	F & U inden for sundhedsvæsen	-	-	-	-	-
7.5	Sundhedsvæsen mv.	51.524	65.170	72.219	75.086	78.724
8.	Fritid, kultur og religion	312.537	324.712	344.921	343.415	331.678
8.1	Fritids- og sportstjenester	52.584	62.977	73.809	51.090	49.143
8.2	Kulturtjenester	175.074	176.511	172.689	172.139	165.580
8.3	Religiøse og andre organisationer	57.566	59.373	69.062	68.387	63.389
8.4	Fritid, kultur og religion mv.	27.312	25.851	29.361	51.799	53.567
9.	Undervisning	1.469.882	1.541.108	1.664.805	1.845.104	1.928.760
9.1	Folkeskolen og lign.	673.459	712.972	754.498	827.154	854.926
9.2	Ungdomsuddannelsesniveau	359.230	382.392	440.007	516.117	557.302
9.3	Højere og videregående uddannelse	261.234	263.706	290.761	295.671	317.504
9.4	Undervisning uden for niveauplacering	64.070	67.118	61.370	67.489	72.152
9.5	Undervisning mv.	111.889	114.921	118.169	138.672	126.876
10.	Social beskyttelse	2.179.345	2.258.276	2.322.861	2.472.820	2.539.912
10.1	Sygdom og invaliditet	330.159	369.910	375.611	414.041	437.327
10.2	Alderdom	796.471	859.139	943.757	976.131	972.705
10.3	Familie og børn	624.655	637.366	678.546	750.207	787.428
10.4	Arbejdsløshed	25.867	30.382	32.045	30.952	27.312
10.5	Bolig	203.091	174.208	160.778	136.997	142.811
10.6	Sociale ydelser i.a.n.	172.600	158.167	93.723	129.753	142.163
10.7	Social beskyttelse mv.	26.503	29.104	38.400	34.740	30.166

Anm. Opgørelsen er konsolideret, og overførsler mellem de offentlige delsektorer er derfor, i henhold til ENS 1995, ikke medtaget. Kapitaltilskud på 157 mio. kr. til egne kvasiselskaber i 2010 er dermed ikke indeholdt i statistikken.

Tabel 2b.

Udgifter i den kommunale sektor, funktional fordeling. Årets priser

		2006	2007	2008	2009	2010
		1.000 kr.				
1-11	I alt	3.572.706	3.737.966	4.022.868	4.334.492	4.262.506
1.	Generelle offentlige tjenester	550.726	566.802	594.775	636.138	624.624
1.1	Udøvende og lovgivende organer, skatte- og finansvæsen	511.017	519.510	559.793	594.804	578.572
1.2	Økonomisk bistand til udlande	-	-	-	-	-
1.3	Generelle tjenester	212	333	1.477	88	87
1.4	Grundforskning og F & U inden for generelle offentlige tjenester	-	-	-	-	-
1.5	Generelle offentlige tjenester mv.	29.776	36.907	23.653	29.702	31.473
1.6	Transaktioner i forb. med offentlig gæld og overførsler af generel art	9.721	10.053	9.850	11.544	14.493
2.	Forsvar	-	-	-	-	-
2.1	Militært forsvar mv.	-	-	-	-	-
2.2	Civilforsvar	-	-	-	-	-
3.	Offentlig orden og sikkerhed	47.596	51.674	50.868	48.516	47.808
3.1	Politi	-	-	-	-	-
3.2	Brandvæsen	47.596	51.674	50.868	48.516	47.808
3.3	Domstole	-	-	-	-	-
3.4	Fængsler	-	-	-	-	-
3.5	Offentlig orden og sikkerhed mv.	-	-	-	-	-
4.	Økonomiske anliggender	245.352	241.388	282.770	254.652	245.433
4.1	Generelle anliggender indenfor økonomi, handel og arbejdsmarked	11.350	9.325	6.209	7.165	9.375
4.2	Landbrug, skovbrug, fiskeri og jagt	2.601	3.097	4.082	4.250	3.507
4.3	Brændstof og energi	796	952	1.189	472	847
4.4	Råstofudvinding, fremstillingsvirk. og bygge- og anlægsvirk.	72.190	76.630	75.875	72.257	75.203
4.5	Transport, kommunikation og andre erhverv	135.220	138.829	174.976	137.512	127.376
4.6	F & U i emner inden for økonomi	-	-	-	-	-
4.7	Økonomiske anliggender mv.	23.195	12.556	20.439	32.996	29.123
5.	Miljøbeskyttelse	95.850	102.215	104.699	104.877	109.595
5.1	Affalds- og spildevandshåndtering, forureningsbekæmpelse	90.620	98.502	100.988	102.228	105.248
5.2	Beskyttelse af biodiversitet og landskab	-	-	-	-	-
5.3	Miljøbeskyttelse mv.	5.231	3.713	3.711	2.649	4.347
6.	Boliger og offentlige faciliteter	96.145	122.279	186.798	270.551	93.146
6.1	Boligbyggeri	69.177	59.161	106.545	114.010	29.775
6.2	By- og egnsudvikling	13.373	49.991	66.757	145.713	50.935
6.3	Boliger og offentlige faciliteter mv.	13.595	13.127	13.496	10.829	12.436
7.	Sundhedsvæsen	-	-	-	-	-
7.1	Medicinske produkter, apparater og udstyr	-	-	-	-	-
7.2	Ambulant behandling	-	-	-	-	-
7.3	Hospitalstjenester	-	-	-	-	-
7.4	F & U inden for sundhedsvæsen	-	-	-	-	-
7.5	Sundhedsvæsen mv.	-	-	-	-	-
8.	Fritid, kultur og religion	128.506	139.575	146.434	138.927	132.512
8.1	Fritids- og sportstjenester	47.312	56.765	66.189	43.134	41.160
8.2	Kulturtjenester	53.790	54.728	51.650	45.658	39.358
8.3	Religiøse og andre organisationer	7.669	8.342	8.479	6.525	6.839
8.4	Fritid, kultur og religion mv.	19.735	19.740	20.116	43.610	45.154
9.	Undervisning	753.651	802.678	834.156	901.119	939.620
9.1	Folkeskolen og lign.	662.826	701.446	727.397	781.348	816.232
9.2	Ungdomsuddannelsesniveau	48.093	55.799	63.300	73.621	77.342
9.3	Højere og videregående uddannelse	-	-	-	-	-
9.4	Undervisning uden for niveauplacering	14.489	11.656	10.416	12.103	12.021
9.5	Undervisning mv.	28.243	33.777	33.043	34.046	34.024
10.	Social beskyttelse	1.654.879	1.711.355	1.822.368	1.979.711	2.069.768
10.1	Sygdom og invaliditet	116.753	132.241	158.169	199.624	215.333
10.2	Alderdom	744.822	795.690	858.508	873.202	888.253
10.3	Familie og børn	535.632	535.830	572.920	640.150	697.328
10.4	Arbejdsløshed	25.535	30.382	32.045	30.937	27.264
10.5	Bolig	119.461	121.629	122.206	119.342	116.577
10.6	Sociale ydelser i.a.n.	111.109	94.238	77.272	116.178	124.575
10.7	Social beskyttelse mv.	1.567	1.345	1.248	278	438

Anm. Opgørelsen er konsolideret, og overførsler mellem de offentlige delsektorer er derfor, i henhold til ENS 1995, ikke medtaget. Kapitaltilskud på 119 mio. kr. til egne kvasiselskaber i 2010 er dermed ikke indeholdt i statistikken.

Tabel 2c.

Udgifter i den selvstyrede sektor, funktionel fordeling. Årets priser

		2006	2007	2008	2009	2010
		1.000 kr.				
1-11	I alt	5.248.107	5.395.952	5.650.359	5.973.799	6.061.332
1.	Generelle offentlige tjenester	501.278	496.107	575.888	592.927	593.546
1.1	Udøvende og lovgivende organer, skatte- og finansvæsen	208.538	213.819	228.801	233.100	254.443
1.2	Økonomisk bistand til udlande	343	-	-	-	500
1.3	Generelle tjenester	75.878	79.762	108.451	118.337	122.994
1.4	Grundforskning og F & U inden for generelle offentlige tjenester	17.534	17.843	19.106	19.051	19.641
1.5	Generelle offentlige tjenester mv.	105	53	803	716	485
1.6	Transaktioner i forb. med offentlig gæld og overførsler af generel art	198.878	184.630	218.727	221.723	195.483
2.	Forsvar	-	-	-	-	-
2.1	Militært forsvar mv.	-	-	-	-	-
2.2	Civilforsvar	-	-	-	-	-
3.	Offentlig orden og sikkerhed	9.181	9.245	14.281	14.233	14.547
3.1	Politi	-	-	-	-	-
3.2	Brandvæsen	9.181	9.245	14.281	14.233	14.547
3.3	Domstole	-	-	-	-	-
3.4	Fængsler	-	-	-	-	-
3.5	Offentlig orden og sikkerhed mv.	-	-	-	-	-
4.	Økonomiske anliggender	767.728	745.989	749.442	756.671	736.464
4.1	Generelle anliggender indenfor økonomi, handel og arbejdsmarked	21.482	32.968	31.464	28.939	26.727
4.2	Landbrug, skovbrug, fiskeri og jagt	115.839	120.036	118.971	139.709	139.617
4.3	Brændstof og energi	124.513	136.117	111.728	114.247	128.228
4.4	Råstofudvinding, fremstillingsvirk. og bygge- og anlægsvirk.	11.553	6.585	55.384	84.874	20.336
4.5	Transport, kommunikation og andre erhverv	412.019	361.317	342.341	298.915	303.831
4.6	F & U i emner inden for økonomi	42.837	46.923	50.364	48.818	75.575
4.7	Økonomiske anliggender mv.	39.485	42.044	39.190	41.168	42.150
5.	Miljøbeskyttelse	36.541	38.429	44.040	44.553	44.816
5.1	Affalds- og spildevandshåndtering, forureningsbekæmpelse	20.655	18.924	19.702	21.718	23.297
5.2	Beskyttelse af biodiversitet og landskab	-	-	-	-	-
5.3	Miljøbeskyttelse mv.	15.887	19.505	24.338	22.835	21.519
6.	Boliger og offentlige faciliteter	249.909	260.262	245.189	214.603	282.898
6.1	Boligbyggeri	130.049	180.185	158.227	114.972	185.467
6.2	By- og egnsudvikling	5.344	5.326	5.749	5.482	5.173
6.3	Boliger og offentlige faciliteter mv.	114.516	74.751	81.214	94.149	92.257
7.	Sundhedsvæsen	1.004.517	1.077.796	1.170.999	1.266.653	1.293.795
7.1	Medicinske produkter, apparater og udstyr	21.078	24.215	24.312	31.446	36.646
7.2	Ambulant behandling	500.677	533.284	579.918	617.040	620.855
7.3	Hospitalstjenester	431.284	455.171	494.596	543.126	557.614
7.4	F & U inden for sundhedsvæsen	-	-	-	-	-
7.5	Sundhedsvæsen mv.	51.479	65.126	72.173	75.042	78.680
8.	Fritid, kultur og religion	188.406	184.366	198.487	204.488	199.185
8.1	Fritids- og sportstjenester	5.273	6.211	7.620	7.956	7.982
8.2	Kulturtjenester	121.284	121.783	121.039	126.481	126.222
8.3	Religiøse og andre organisationer	49.898	51.031	60.583	61.861	56.550
8.4	Fritid, kultur og religion mv.	11.951	5.341	9.245	8.189	8.431
9.	Undervisning	1.195.293	1.213.565	1.308.761	1.497.848	1.517.320
9.1	Folkeskolen og lign.	489.695	486.661	505.213	599.669	566.873
9.2	Ungdomsuddannelsesniveau	311.137	326.593	376.707	442.495	479.960
9.3	Højere og videregående uddannelse	261.234	263.706	290.761	295.671	317.504
9.4	Undervisning uden for niveauplacering	49.580	55.461	50.953	55.387	60.131
9.5	Undervisning mv.	83.646	81.144	85.126	104.626	92.852
10.	Social beskyttelse	1.295.254	1.370.194	1.343.273	1.381.823	1.378.763
10.1	Sygdom og invaliditet	288.724	315.810	321.983	342.085	356.342
10.2	Alderdom	407.371	433.500	476.386	471.273	478.196
10.3	Familie og børn	154.020	179.553	187.560	202.182	184.394
10.4	Arbejdsløshed	2.242	-	104	138	48
10.5	Bolig	155.250	124.472	111.028	88.030	94.731
10.6	Sociale ydelser i.a.n.	262.711	289.100	209.061	243.653	235.324
10.7	Social beskyttelse mv.	24.937	27.759	37.152	34.462	29.728

Anm. Opgørelsen er konsolideret, og overførsler mellem de offentlige delsektorer er derfor, i henhold til ENS 1995, ikke medtaget. Kapitaltilskud på 38 mio. kr. til egne kvasiselskaber i 2010 er dermed ikke indeholdt i statistikken.

Tabel 2d.

Udgifter i den statslige sektor, funktionel fordeling. Årets priser

		2006	2007	2008	2009	2010
		1.000 kr.				
1-11	I alt	624.626	655.032	683.032	741.938	727.618
1.	Generelle offentlige tjenester	69.780	96.560	82.666	93.515	103.789
1.1	Udøvende og lovgivende organer, skatte- og finansvæsen	9.578	12.912	12.861	13.455	12.132
1.2	Økonomisk bistand til udlande	-	-	-	-	-
1.3	Generelle tjenester	-	-	-	-	-
1.4	Grundforskning og F & U inden for generelle offentlige tjenester	59.867	83.300	69.784	80.060	91.537
1.5	Generelle offentlige tjenester mv.	-	-	-	-	-
1.6	Transaktioner i forb. med offentlig gæld og overførsler af generel art	334	349	20	0	121
2.	Forsvar	70.927	59.734	97.995	113.237	98.452
2.1	Militært forsvar mv.	70.927	59.734	97.758	112.749	97.352
2.2	Civilforsvar	-	-	237	488	1.100
3.	Offentlig orden og sikkerhed	391.238	390.787	414.428	444.508	461.168
3.1	Politi	297.894	278.259	294.554	319.111	309.329
3.2	Brandvæsen	-	-	-	-	-
3.3	Domstole	40.363	51.660	56.352	59.003	75.478
3.4	Fængsler	52.981	60.868	63.522	66.395	76.361
3.5	Offentlig orden og sikkerhed mv.	-	-	-	-	-
4.	Økonomiske anliggender	54.705	67.678	64.963	71.903	48.138
4.1	Generelle anliggender indenfor økonomi, handel og arbejdsmarked	27.973	29.351	29.662	32.786	28.584
4.2	Landbrug, skovbrug, fiskeri og jagt	-	-	-	-	-
4.3	Brændstof og energi	-	-	-	-	-
4.4	Råstofudvinding, fremstillingsvirk. og bygge- og anlægsvirk.	124	121	127	123	121
4.5	Transport, kommunikation og andre erhverv	25.210	37.109	33.773	36.996	18.237
4.6	F & U i emner inden for økonomi	1.399	1.096	1.401	1.998	1.196
4.7	Økonomiske anliggender mv.	-	-	-	-	-
5.	Miljøbeskyttelse	37.931	40.228	22.935	18.730	16.028
5.1	Affalds- og spildevandshåndtering, forureningsbekæmpelse	-	-	-	-	-
5.2	Beskyttelse af biodiversitet og landskab	-	-	-	-	-
5.3	Miljøbeskyttelse mv.	37.931	40.228	22.935	18.730	16.028
6.	Boliger og offentlige faciliteter	-	-	-	-	-
6.1	Boligbyggeri	-	-	-	-	-
6.2	By- og egnsudvikling	-	-	-	-	-
6.3	Boliger og offentlige faciliteter mv.	-	-	-	-	-
7.	Sundhedsvæsen	45	44	46	44	44
7.1	Medicinske produkter, apparater og udstyr	-	-	-	-	-
7.2	Ambulant behandling	-	-	-	-	-
7.3	Hospitalstjenester	-	-	-	-	-
7.4	F & U inden for sundhedsvæsen	-	-	-	-	-
7.5	Sundhedsvæsen mv.	45	44	46	44	44
8.	Fritid, kultur og religion	-	-	-	-	-
8.1	Fritids- og sportstjenester	-	-	-	-	-
8.2	Kulturtjenester	-	-	-	-	-
8.3	Religiøse og andre organisationer	-	-	-	-	-
8.4	Fritid, kultur og religion mv.	-	-	-	-	-
9.	Undervisning	-	-	-	-	-
9.1	Folkeskolen og lign.	-	-	-	-	-
9.2	Ungdomsuddannelsesniveau	-	-	-	-	-
9.3	Højere og videregående uddannelse	-	-	-	-	-
9.4	Undervisning uden for niveauplacing	-	-	-	-	-
9.5	Undervisning mv.	-	-	-	-	-
10.	Social beskyttelse	-	-	-	-	-
10.1	Sygdom og invaliditet	-	-	-	-	-
10.2	Alderdom	-	-	-	-	-
10.3	Familie og børn	-	-	-	-	-
10.4	Arbejdsløshed	-	-	-	-	-
10.5	Bolig	-	-	-	-	-
10.6	Sociale ydelser i.a.n.	-	-	-	-	-
10.7	Social beskyttelse mv.	-	-	-	-	-

Tabel 3a.

Funktionel og realøkonomisk krydsfordeling af drifts- og kapitaludgifter for offentlig forvaltning og service 2010. Årets priser

	Driftsudgifter								
	Konsum					Konsum i alt (1+2+3 +4-5)	Renter m.v.	Subsidier	
	Aflønning af ansatte	Forbrug af fast real- kapital	Forbrug i produk- tionen	Sociale over- førsler i natu- ralier	Salg af varer og tjenester			Til offent- lige kvasi- selskaber	Til andre virksom- heder
	1	2	3	4	5	6	7	8.1	8.2
	1.000 kr.								
1-11 I alt	3.871.232	507.685	3.069.622	-	810.834	6.637.705	16.926	150.483	378.721
1. Generelle offentlig tjenester	677.406	51.946	445.745	-	190.528	984.568	16.690	-	-
1.1 Udøvende og lovgivende organer, skatte- og finans.	530.125	42.587	263.779	-	119.384	717.107	0	-	-
1.2 Økonomisk bistand til udlande	-	-	-	-	-	-	-	-	-
1.3 Generelle tjenester	55.496	8.275	75.271	-	16.045	122.997	-	-	-
1.4 Grundforskning og F & U inden for generelle off. tjenester	89.020	889	71.750	-	50.900	110.759	-	-	-
1.5 Generelle offentlige tjenester mv.	2.765	195	33.156	-	4.199	31.917	-	-	-
1.6 Transaktioner i forb. med offentlig gæld mv.	-	-	1.789	-	-	1.789	16.690	-	-
2. Forsvar	48.064	946	49.442	-	-	98.452	-	-	-
2.1 Militært forsvar mv.	47.764	946	48.642	-	-	97.352	-	-	-
2.2 Civilforsvar	300	-	800	-	-	1.100	-	-	-
3. Offentlig orden og sikkerhed	287.027	13.237	224.511	-	19.527	505.249	-	14.225	-
3.1 Politi	194.888	4.733	125.639	-	15.930	309.329	-	-	-
3.2 Brandvæsen	25.255	7.011	14.063	-	2.250	44.081	-	14.225	-
3.3 Domstole	30.484	312	44.929	-	247	75.478	-	-	-
3.4 Fængsler	36.400	1.181	39.879	-	1.100	76.361	-	-	-
3.5 Offentlig orden og sikkerhed mv.	-	-	-	-	-	-	-	-	-
4. Økonomiske anliggender	167.816	75.662	297.286	-	102.762	438.002	-	129.792	376.742
4.1 Generelle anliggender indenfor økonomi, handel mv.	11.861	1.905	29.167	-	9.620	33.312	-	4.470	4.470
4.2 Landbrug, skovbrug, fiskeri og jagt	36.981	4.964	13.455	-	12.158	43.243	-	-	86.283
4.3 Brændstof og energi	15.322	880	58.696	-	22.475	52.422	-	76.111	-
4.4 Råstofudvinding, fremstillingsvirk. og bygge- og anlæg	22.571	5.698	24.696	-	4.039	48.926	-	38.888	6.200
4.5 Transport, kommunikation og andre erhverv	24.586	53.188	117.041	-	32.296	162.520	-	10.323	259.076
4.6 F & U i emner inden for økonomi	28.566	4.400	38.101	-	21.692	49.376	-	-	-
4.7 Økonomiske anliggender mv.	27.928	4.626	16.131	-	482	48.204	-	-	20.713
5. Miljøbeskyttelse	67.092	29.819	114.426	-	94.886	116.450	212	-	-
5.1 Affalds- og spildevandshåndtering mv.	35.798	28.844	83.014	-	72.061	75.596	212	-	-
5.2 Beskyttelse af biodiversitet og landskab	-	-	-	-	-	-	-	-	-
5.3 Miljøbeskyttelse mv.	31.294	974	31.412	-	22.825	40.855	-	-	-
6. Boliger og offentlige faciliteter	20.265	74.617	75.946	-	32.029	138.798	29	6.453	-
6.1 Boligbyggeri	-	35.049	3.202	-	4.470	33.782	-	3	-
6.2 By- og egnsudvikling	-	26.470	5.355	-	24.137	7.687	-	-	-
6.3 Boliger og offentlige faciliteter mv.	20.265	13.098	67.388	-	3.421	97.329	29	6.450	-
7. Sundhedsvæsen	617.933	68.489	606.275	-	34.725	1.257.971	-5	-	-
7.1 Medicinske produkter, apparater og udstyr	2.749	36	38.802	-	4.952	36.636	-	-	-
7.2 Ambulant behandling	344.271	36.893	247.032	-	17.248	610.947	0	-	-
7.3 Hospitalstjenester	236.484	30.056	277.814	-	12.494	531.859	-5	-	-
7.4 F & U inden for sundhedsvæsen	-	-	-	-	-	-	-	-	-
7.5 Sundhedsvæsen mv.	34.429	1.504	42.627	-	31	78.529	-	-	-
8. Fritid, kultur og religion	129.804	32.393	96.672	-	34.627	224.242	-	13	1.980
8.1 Fritids- og sportstjenester	67	14.798	2.163	-	-	17.027	-	13	-
8.2 Kulturtjenester	70.882	9.828	62.958	-	5.858	137.810	-	-	1.980
8.3 Religiøse og andre organisationer	34.866	5.185	10.899	-	81	50.869	-	-	-
8.4 Fritid, kultur og religion mv.	23.990	2.582	20.651	-	28.688	18.535	-	-	-
9. Undervisning	913.983	81.250	626.843	-	152.172	1.469.905	-	-	-
9.1 Folkeskolen og lign.	542.267	25.725	166.026	-	2.651	731.367	-	-	-
9.2 Ungdomsuddannelsesniveau	168.228	34.707	234.528	-	115.023	322.440	-	-	-
9.3 Højere og videregående uddannelse	145.132	15.620	110.986	-	23.905	247.833	-	-	-
9.4 Undervisning uden for niveauplacering	13.492	474	46.134	-	251	59.850	-	-	-
9.5 Undervisning mv.	44.863	4.723	69.169	-	10.341	108.414	-	-	-
10. Social beskyttelse	941.842	79.326	532.476	-	149.577	1.404.067	-	-	-
10.1 Sygdom og invaliditet	220.781	13.021	136.735	-	6.488	364.049	-	-	-
10.2 Alderdom	225.583	22.616	53.681	-	13.803	288.077	-	-	-
10.3 Familie og børn	469.300	39.030	316.475	-	122.521	702.284	-	-	-
10.4 Arbejdsløshed	-	-	48	-	-	48	-	-	-
10.5 Bolig	1.673	36	2.769	-	241	4.237	-	-	-
10.6 Sociale ydelser i.a.n.	4.159	3.509	8.211	-	625	15.254	-	-	-
10.7 Social beskyttelse mv.	20.346	1.114	14.557	-	5.900	30.118	-	-	-

Tabel 3a (fortsat).

Funktionel og realøkonomisk krydsfordeling af drifts- og kapitaludgifter for offentlig forvaltning og service 2010. Årets priser

Løbende overførsler				Løbende overførsler i alt 7+8+9	Drifts-udgifter i alt 6+10	Kapitaludgifter					Kapital-udgifter i alt 16+18	Drifts- og kapital-udgifter i alt 11+19	
Andre løbende overførsler						Kapital-akkumulation 12+13 +14+15	Kapitaloverførsler						Kapital-overførsler i alt
Til andre offentlige delsek-torer	Til hus-hold-ninger	Til private nonprofit institu-tioner	Til udland				Til offentlige kvasi-selskaber	Til andre virksom-heder	Til andre offentlige delsek-torer	Andre kapital-overførsler			
9.1	9.2	9.3	9.4	10	11	16	17.1	17.2	17.3	17.4 +17.5 +17.6	18	19	20
1.000 kr.													
-	1.260.823	154.785	-	1.961.739	8.599.444	635.938	33.844	9.963	-	106.439	150.247	786.185	9.385.629
-	-	7.893	-	24.583	1.009.152	37.934	-	-	-	83.258	83.258	121.191	1.130.343
-	-	7.393	-	7.393	724.500	37.390	-	-	-	83.258	83.258	120.647	845.147
-	-	500	-	500	500	-	-	-	-	-	-	-	500
-	-	-	-	-	122.997	84	-	-	-	-	-	84	123.080
-	-	-	-	-	110.759	419	-	-	-	-	-	419	111.178
-	-	-	-	-	31.917	41	-	-	-	-	-	41	31.958
-	-	-	-	16.690	18.479	-	-	-	-	-	-	-	18.479
-	-	-	-	-	98.452	-	-	-	-	-	-	-	98.452
-	-	-	-	-	97.352	-	-	-	-	-	-	-	97.352
-	-	-	-	-	1.100	-	-	-	-	-	-	-	1.100
-	-	-	-	14.225	519.474	4.049	-	-	-	-	-	4.049	523.523
-	-	-	-	-	309.329	-	-	-	-	-	-	-	309.329
-	-	-	-	14.225	58.306	4.049	-	-	-	-	-	4.049	62.355
-	-	-	-	-	75.478	-	-	-	-	-	-	-	75.478
-	-	-	-	-	76.361	-	-	-	-	-	-	-	76.361
-	-	-	-	-	-	-	-	-	-	-	-	-	-
-	475	75	-	507.084	945.086	59.091	-	9.963	-	-	9.963	69.054	1.014.140
-	475	-	-	9.415	42.727	6.065	-	-	-	-	-	6.065	48.792
-	-	-	-	86.283	129.526	3.635	-	9.963	-	-	9.963	13.598	143.124
-	-	-	-	76.111	128.534	541	-	-	-	-	-	541	129.075
-	-	75	-	45.163	94.088	1.571	-	-	-	-	-	1.571	95.660
-	-	-	-	269.399	431.919	17.526	-	-	-	-	-	17.526	449.444
-	-	-	-	-	49.376	27.395	-	-	-	-	-	27.395	76.771
-	-	-	-	20.713	68.917	2.357	-	-	-	-	-	2.357	71.274
-	-	-	-	212	116.662	32.277	-	-	-	-	-	32.277	148.939
-	-	-	-	212	75.808	31.237	-	-	-	-	-	31.237	107.045
-	-	-	-	-	-	-	-	-	-	-	-	-	-
-	-	-	-	-	40.855	1.040	-	-	-	-	-	1.040	41.894
-	-	-	-	6.482	145.281	185.733	33.844	-	-	11.186	45.030	230.763	376.044
-	-	-	-	3	33.785	136.428	33.844	-	-	11.186	45.030	181.458	215.243
-	-	-	-	-	7.687	48.421	-	-	-	-	-	48.421	56.108
-	-	-	-	6.480	103.809	884	-	-	-	-	-	884	104.693
-	-	-	-	-5	1.257.966	35.872	-	-	-	-	-	35.872	1.293.838
-	-	-	-	-	36.636	10	-	-	-	-	-	10	36.646
-	-	-	-	0	610.947	9.908	-	-	-	-	-	9.908	620.855
-	-	-	-	-5	531.854	25.760	-	-	-	-	-	25.760	557.614
-	-	-	-	-	-	-	-	-	-	-	-	-	-
-	-	-	-	-	78.529	194	-	-	-	-	-	194	78.724
-	-	100.401	-	102.393	326.636	5.042	-	-	-	-	-	5.042	331.678
-	-	30.766	-	30.778	47.805	1.337	-	-	-	-	-	1.337	49.143
-	-	21.956	-	23.936	161.746	3.834	-	-	-	-	-	3.834	165.580
-	-	14.189	-	14.189	65.058	-1.670	-	-	-	-	-	-1.670	63.389
-	-	33.491	-	33.491	52.026	1.541	-	-	-	-	-	1.541	53.567
-	219.470	35.502	-	254.972	1.724.877	203.883	-	-	-	-	-	203.883	1.928.760
-	8.796	6.630	-	15.427	746.794	108.132	-	-	-	-	-	108.132	854.926
-	155.996	64	-	156.059	478.500	78.803	-	-	-	-	-	78.803	557.302
-	54.150	-	-	54.150	301.983	15.521	-	-	-	-	-	15.521	317.504
-	357	11.870	-	12.227	72.078	74	-	-	-	-	-	74	72.152
-	172	16.938	-	17.109	125.523	1.353	-	-	-	-	-	1.353	126.876
-	1.040.878	10.914	-	1.051.792	2.455.859	72.057	-	-	-	11.996	11.996	84.053	2.539.912
-	54.965	-	-	54.965	419.015	18.312	-	-	-	-	-	18.312	437.327
-	677.383	89	-	677.472	965.549	7.155	-	-	-	-	-	7.155	972.705
-	36.103	2.829	-	38.933	741.216	46.212	-	-	-	-	-	46.212	787.428
-	27.264	-	-	27.264	27.312	-	-	-	-	-	-	-	27.312
-	126.508	-	-	126.508	130.745	71	-	-	-	11.996	11.996	12.066	142.811
-	118.654	7.996	-	126.650	141.904	259	-	-	-	-	-	259	142.163
-	-	-	-	-	30.118	48	-	-	-	-	-	48	30.166

Tabel 3b.

Funktionel og realøkonomisk krydsfordeling af drifts- og kapitaludgifter for den kommunale sektor 2010. Årets priser

	Driftsudgifter								
	Konsum					Konsum i alt (1+2+3 +4-5)	Renter m.v.	Subsidier	
	Aflønning af ansatte	Forbrug af fast real- kapital	Forbrug i produk- tionen	Sociale over- førsler i natu- ralier	Salg af varer og tjenester			Til offent- lige kvasi- selskaber	Til andre virksom- heder
	1	2	3	4	5	6	7	8.1	8.2
	1.000 kr.								
1-11 I alt	1.890.825	246.706	943.905	-	238.525	2.842.910	14.705	43.631	15.163
1. Generelle offentlige tjenester	384.812	27.037	194.249	-	25.356	580.743	14.493	-	-
1.1 Udøvende og lovgivende organer, skatte- og finans	382.047	26.760	161.574	-	21.156	549.224	-	-	-
1.2 Økonomisk bistand til udlænde	-	-	-	-	-	-	-	-	-
1.3 Generelle tjenester	-	87	-	-	-	87	-	-	-
1.4 Grundforskning og F & U inden for generelle off. tjenester	-	-	-	-	-	-	-	-	-
1.5 Generelle offentlige tjenester mv.	2.765	191	32.676	-	4.199	31.432	-	-	-
1.6 Transaktioner i forb. med offentlig gæld mv.	-	-	-	-	-	-	14.493	-	-
2. Forsvar	-	-	-	-	-	-	-	-	-
2.1 Militært forsvar mv.	-	-	-	-	-	-	-	-	-
2.2 Civilforsvar	-	-	-	-	-	-	-	-	-
3. Offentlig orden og sikkerhed	25.255	7.009	13.797	-	2.250	43.812	-	-	-
3.1 Politi	-	-	-	-	-	-	-	-	-
3.2 Brandvæsen	25.255	7.009	13.797	-	2.250	43.812	-	-	-
3.3 Domstole	-	-	-	-	-	-	-	-	-
3.4 Fængsler	-	-	-	-	-	-	-	-	-
3.5 Offentlig orden og sikkerhed mv.	-	-	-	-	-	-	-	-	-
4. Økonomiske anliggender	50.581	39.430	86.867	-	18.331	158.546	-	43.616	15.163
4.1 Generelle anliggender indenfor økonomi, handel mv.	2.097	718	43	-	23	2.835	-	-	-
4.2 Landbrug, skovbrug, fiskeri og jagt	963	1.439	516	-	45	2.874	-	-	348
4.3 Brændstof og energi	-	2	-	-	-	2	-	845	-
4.4 Råstofudvinding, fremstillingsvirk. og bygge- og anlæg	22.571	4.791	11.346	-	4.039	34.669	-	38.888	-
4.5 Transport, kommunikation og andre erhverv	18.002	29.980	70.180	-	13.895	104.268	-	3.883	1.757
4.6 F & U i emner inden for økonomi	-	-	-	-	-	-	-	-	-
4.7 Økonomiske anliggender mv.	6.948	2.499	4.781	-	329	13.899	-	-	13.058
5. Miljøbeskyttelse	36.336	27.703	85.664	-	72.360	77.343	212	-	-
5.1 Affalds- og spildevandshåndtering mv.	35.798	27.491	82.800	-	72.061	74.028	212	-	-
5.2 Beskyttelse af biodiversitet og landskab	-	-	-	-	-	-	-	-	-
5.3 Miljøbeskyttelse mv.	538	212	2.864	-	299	3.315	-	-	-
6. Boliger og offentlige faciliteter	-	40.675	11.395	-	24.137	27.933	-	3	-
6.1 Boligbyggeri	-	12.983	-	-	-	12.983	-	3	-
6.2 By- og egnsudvikling	-	21.678	4.973	-	24.137	2.514	-	-	-
6.3 Boliger og offentlige faciliteter mv.	-	6.014	6.422	-	-	12.436	-	-	-
7. Sundhedsvæsen	-	-	-	-	-	-	-	-	-
7.1 Medicinske produkter, apparater og udstyr	-	-	-	-	-	-	-	-	-
7.2 Ambulant behandling	-	-	-	-	-	-	-	-	-
7.3 Hospitalstjenester	-	-	-	-	-	-	-	-	-
7.4 F & U inden for sundhedsvæsen	-	-	-	-	-	-	-	-	-
7.5 Sundhedsvæsen mv.	-	-	-	-	-	-	-	-	-
8. Fritid, kultur og religion	35.786	22.085	30.802	-	10.972	77.702	-	13	-
8.1 Fritids- og sportstjenester	67	14.762	1.956	-	-	16.785	-	13	-
8.2 Kulturtjenester	12.554	4.949	10.735	-	2.263	25.974	-	-	-
8.3 Religiøse og andre organisationer	136	1.208	941	-	-	2.286	-	-	-
8.4 Fritid, kultur og religion mv.	23.030	1.166	17.170	-	8.708	32.657	-	-	-
9. Undervisning	615.143	28.134	178.940	-	9.685	812.533	-	-	-
9.1 Folkeskolen og lign.	541.293	22.538	137.626	-	2.645	698.812	-	-	-
9.2 Ungdomsuddannelsesniveaue	44.254	4.324	24.461	-	3.932	69.107	-	-	-
9.3 Højere og videregående uddannelse	-	-	-	-	-	-	-	-	-
9.4 Undervisning uden for niveauplacering	10.020	56	1.763	-	161	11.678	-	-	-
9.5 Undervisning mv.	19.576	1.216	15.090	-	2.947	32.936	-	-	-
10. Social beskyttelse	742.911	54.633	342.190	-	75.435	1.064.298	-	-	-
10.1 Sygdom og invaliditet	136.758	1.862	19.464	-	5.317	152.768	-	-	-
10.2 Alderdom	225.583	22.431	53.681	-	13.803	287.892	-	-	-
10.3 Familie og børn	378.228	28.349	264.054	-	55.527	615.104	-	-	-
10.4 Arbejdsløshed	-	-	-	-	-	-	-	-	-
10.5 Bolig	1.560	8	994	-	241	2.321	-	-	-
10.6 Sociale ydelser i.a.n.	782	1.982	3.560	-	548	5.775	-	-	-
10.7 Social beskyttelse mv.	-	1	437	-	-	438	-	-	-

Tabel 3b (fortsat).

Funktionel og realøkonomisk krydsfordeling af drifts- og kapitaludgifter for den kommunale sektor 2010. Årets priser

Løbende overførsler				Løbende overførsler i alt 7+8+9	Drifts-udgifter i alt 6+10	Kapitaludgifter					Kapital-udgifter i alt 16+18	Drifts- og kapital-udgifter i alt 11+19	
Andre løbende overførsler						Kapital-akkumulation 12+13 +14+15	Kapitaloverførsler						
Til andre offentlige delsek-torer	Til hus-hold-ninger	Til private nonprofit institu-tioner	Til udland				Til offentlige kvasi-selskaber	Til andre virksom-heder	Til andre offentlige delsek-torer	Andre kapital-overførsler			
9.1	9.2	9.3	9.4	10	11	16	17.1	17.2	17.3	17.4 +17.5 +17.6	18	19	20
1.000 kr.													
-	954.941	59.856	-	1.088.296	3.931.206	331.298	-	-	-	2	2	331.300	4.262.506
-	-	384	-	14.877	595.620	29.003	-	-	-	2	2	29.005	624.624
-	-	384	-	384	549.608	28.962	-	-	-	2	2	28.964	578.572
-	-	-	-	-	-	-	-	-	-	-	-	-	-
-	-	-	-	-	87	-	-	-	-	-	-	-	87
-	-	-	-	-	-	-	-	-	-	-	-	-	-
-	-	-	-	-	31.432	41	-	-	-	-	-	41	31.473
-	-	-	-	14.493	14.493	-	-	-	-	-	-	-	14.493
-	-	-	-	-	-	-	-	-	-	-	-	-	-
-	-	-	-	-	-	-	-	-	-	-	-	-	-
-	-	-	-	-	43.812	3.996	-	-	-	-	-	3.996	47.808
-	-	-	-	-	-	-	-	-	-	-	-	-	-
-	-	-	-	-	43.812	3.996	-	-	-	-	-	3.996	47.808
-	-	-	-	-	-	-	-	-	-	-	-	-	-
-	-	-	-	-	-	-	-	-	-	-	-	-	-
-	475	75	-	59.329	217.875	27.557	-	-	-	-	-	27.557	245.433
-	475	-	-	475	3.310	6.065	-	-	-	-	-	6.065	9.375
-	-	-	-	348	3.221	286	-	-	-	-	-	286	3.507
-	-	-	-	845	847	-	-	-	-	-	-	-	847
-	-	75	-	38.963	73.631	1.571	-	-	-	-	-	1.571	75.203
-	-	-	-	5.641	109.909	17.468	-	-	-	-	-	17.468	127.376
-	-	-	-	-	-	-	-	-	-	-	-	-	-
-	-	-	-	13.058	26.957	2.167	-	-	-	-	-	2.167	29.123
-	-	-	-	212	77.555	32.040	-	-	-	-	-	32.040	109.595
-	-	-	-	212	74.240	31.008	-	-	-	-	-	31.008	105.248
-	-	-	-	-	-	-	-	-	-	-	-	-	-
-	-	-	-	-	3.315	1.032	-	-	-	-	-	1.032	4.347
-	-	-	-	3	27.936	65.211	-	-	-	-	-	65.211	93.146
-	-	-	-	3	12.985	16.790	-	-	-	-	-	16.790	29.775
-	-	-	-	-	2.514	48.421	-	-	-	-	-	48.421	50.935
-	-	-	-	-	12.436	-	-	-	-	-	-	-	12.436
-	-	-	-	-	-	-	-	-	-	-	-	-	-
-	-	-	-	-	-	-	-	-	-	-	-	-	-
-	-	-	-	-	-	-	-	-	-	-	-	-	-
-	-	-	-	-	-	-	-	-	-	-	-	-	-
-	-	49.624	-	49.637	127.339	5.173	-	-	-	-	-	5.173	132.512
-	-	23.026	-	23.039	39.823	1.337	-	-	-	-	-	1.337	41.160
-	-	11.640	-	11.640	37.615	1.743	-	-	-	-	-	1.743	39.358
-	-	4.002	-	4.002	6.288	552	-	-	-	-	-	552	6.839
-	-	10.956	-	10.956	43.613	1.541	-	-	-	-	-	1.541	45.154
-	10.178	6.694	-	16.872	829.405	110.215	-	-	-	-	-	110.215	939.620
-	4.475	6.630	-	11.106	709.918	106.315	-	-	-	-	-	106.315	816.232
-	5.291	64	-	5.355	74.462	2.880	-	-	-	-	-	2.880	77.342
-	-	-	-	-	-	-	-	-	-	-	-	-	-
-	239	-	-	239	11.917	103	-	-	-	-	-	103	12.021
-	172	-	-	172	33.108	917	-	-	-	-	-	917	34.024
-	944.288	3.078	-	947.366	2.011.664	58.104	-	-	-	-	-	58.104	2.069.768
-	54.965	-	-	54.965	207.733	7.600	-	-	-	-	-	7.600	215.333
-	593.117	89	-	593.206	881.097	7.155	-	-	-	-	-	7.155	888.253
-	36.103	2.829	-	38.933	654.036	43.292	-	-	-	-	-	43.292	697.328
-	27.264	-	-	27.264	27.264	-	-	-	-	-	-	-	27.264
-	114.185	-	-	114.185	116.506	71	-	-	-	-	-	71	116.577
-	118.654	160	-	118.814	124.589	-14	-	-	-	-	-	-14	124.575
-	-	-	-	-	438	-	-	-	-	-	-	-	438

Tabel 3c.

Funktionel og realøkonomisk krydsfordeling af drifts- og kapitaludgifter for den selvstyrede sektor 2010. Årets priser

	Driftsudgifter								
	Konsum					Konsum i alt (1+2+3 +4-5)	Renter m.v.	Subsidier	
	Aflønning af ansatte	Forbrug af fast real- kapital	Forbrug i produk- tionen	Sociale over- førsler i natu- ralier	Salg af varer og tjenester			Til offent- lige kvasi- selskaber	Til andre virksom- heder
1	2	3	4	5	6	7	8.1	8.2	
	1.000 kr.								
1-11 I alt	1.557.055	247.435	1.720.639	-	457.831	3.067.297	2.222	106.851	363.559
1. Generelle offentlige tjenester	209.747	23.941	179.641	-	113.172	300.157	2.197	-	-
1.1 Udøvende og lovgivende organer, skatte- og finans	141.372	15.557	95.950	-	97.127	155.751	0	-	-
1.2 Økonomisk bistand til udlande	-	-	-	-	-	-	-	-	-
1.3 Generelle tjenester	55.496	8.188	75.271	-	16.045	122.910	-	-	-
1.4 Grundforskning og F & U inden for generelle off. tjenester	12.880	192	6.150	-	-	19.222	-	-	-
1.5 Generelle offentlige tjenester mv.	-	5	480	-	-	485	-	-	-
1.6 Transaktioner i forb. med offentlig gæld mv.	-	-	1.789	-	-	1.789	2.197	-	-
2. Forsvar	-	-	-	-	-	-	-	-	-
2.1 Militært forsvar mv.	-	-	-	-	-	-	-	-	-
2.2 Civilforsvar	-	-	-	-	-	-	-	-	-
3. Offentlig orden og sikkerhed	-	2	267	-	-	269	-	14.225	-
3.1 Politi	-	-	-	-	-	-	-	-	-
3.2 Brandvæsen	-	2	267	-	-	269	-	14.225	-
3.3 Domstole	-	-	-	-	-	-	-	-	-
3.4 Fængsler	-	-	-	-	-	-	-	-	-
3.5 Offentlig orden og sikkerhed mv.	-	-	-	-	-	-	-	-	-
4. Økonomiske anliggender	103.765	30.998	157.786	-	61.231	231.318	-	86.176	361.579
4.1 Generelle anliggender inden for økonomi, handel mv.	2.064	229	2.797	-	3.197	1.892	-	4.470	4.470
4.2 Landbrug, skovbrug, fiskeri og jagt	36.018	3.525	12.939	-	12.113	40.369	-	-	85.936
4.3 Brændstof og energi	15.322	878	58.696	-	22.475	52.420	-	75.266	-
4.4 Råstofudvinding, fremstillingsvirk. og bygge- og anlæg	-	786	13.350	-	-	14.136	-	-	6.200
4.5 Transport, kommunikation og andre erhverv	2.114	19.149	21.753	-	3.001	40.015	-	6.440	257.318
4.6 F & U i emner inden for økonomi	27.266	4.304	36.901	-	20.292	48.180	-	-	-
4.7 Økonomiske anliggender mv.	20.980	2.127	11.350	-	152	34.305	-	-	7.655
5. Miljøbeskyttelse	13.556	1.988	8.062	-	527	23.079	-	-	-
5.1 Affalds- og spildevandshåndtering mv.	-	1.353	214	-	-	1.567	-	-	-
5.2 Beskyttelse af biodiversitet og landskab	-	-	-	-	-	-	-	-	-
5.3 Miljøbeskyttelse mv.	13.556	634	7.848	-	527	21.512	-	-	-
6. Boliger og offentlige faciliteter	20.265	33.942	64.550	-	7.891	110.866	29	6.450	-
6.1 Boligbyggeri	-	22.067	3.202	-	4.470	20.799	-	-	-
6.2 By- og egnsudvikling	-	4.792	382	-	-	5.173	-	-	-
6.3 Boliger og offentlige faciliteter mv.	20.265	7.084	60.966	-	3.421	84.893	29	6.450	-
7. Sundhedsvæsen	617.933	68.445	606.275	-	34.725	1.257.927	-5	-	-
7.1 Medicinske produkter, apparater og udstyr	2.749	36	38.802	-	4.952	36.636	-	-	-
7.2 Ambulant behandling	344.271	36.893	247.032	-	17.248	610.947	0	-	-
7.3 Hospitalstjenester	236.484	30.056	277.814	-	12.494	531.859	-5	-	-
7.4 F & U inden for sundhedsvæsen	-	-	-	-	-	-	-	-	-
7.5 Sundhedsvæsen mv.	34.429	1.461	42.627	-	31	78.486	-	-	-
8. Fritid, kultur og religion	94.018	10.308	65.870	-	23.656	146.540	-	-	1.980
8.1 Fritids- og sportstjenester	-	35	207	-	-	243	-	-	-
8.2 Kulturtjenester	58.328	4.880	52.224	-	3.595	111.836	-	-	1.980
8.3 Religiøse og andre organisationer	34.730	3.977	9.958	-	81	48.584	-	-	-
8.4 Fritid, kultur og religion mv.	960	1.417	3.481	-	19.980	-14.122	-	-	-
9. Undervisning	298.840	53.116	447.903	-	142.487	657.372	-	-	-
9.1 Folkeskolen og lign.	974	3.188	28.400	-	6	32.556	-	-	-
9.2 Ungdomsuddannelsesniveaue	123.975	30.383	210.067	-	111.091	253.333	-	-	-
9.3 Højere og videregående uddannelse	145.132	15.620	110.986	-	23.905	247.833	-	-	-
9.4 Undervisning uden for niveauplacering	3.472	419	44.371	-	90	48.172	-	-	-
9.5 Undervisning mv.	25.287	3.506	54.079	-	7.395	75.478	-	-	-
10. Social beskyttelse	198.932	24.693	190.286	-	74.142	339.769	-	-	-
10.1 Sygdom og invaliditet	84.023	11.159	117.270	-	1.171	211.282	-	-	-
10.2 Alderdom	-	185	-	-	-	185	-	-	-
10.3 Familie og børn	91.072	10.681	52.421	-	66.994	87.180	-	-	-
10.4 Arbejdsløshed	-	-	48	-	-	48	-	-	-
10.5 Bolig	113	27	1.775	-	-	1.916	-	-	-
10.6 Sociale ydelser i.a.n.	3.377	1.527	4.651	-	77	9.479	-	-	-
10.7 Social beskyttelse mv.	20.346	1.113	14.121	-	5.900	29.680	-	-	-

Tabel 3c (fortsat).

Funktionel og realøkonomisk krydsfordeling af drifts- og kapitaludgifter for den selvstyrede sektor 2010. Årets priser

Løbende overførsler				Løbende overførsler i alt 7+8+9	Drifts-udgifter i alt 6+10	Kapitaludgifter					Kapital-udgifter i alt 16+18	Drifts- og kapital-udgifter i alt 11+19	
Andre løbende overførsler						Kapital-akkumulation 12+13 +14+15	Kapitaloverførsler						
Til andre offentlige delsektorer	Til husholdninger	Til private nonprofit institutioner	Til udland				Til offentlige kvasiselskaber	Til andre virksomheder	Til andre offentlige delsektorer	Andre kapitaloverførsler			
9.1	9.2	9.3	9.4	10	11	16	17.1	17.2	17.3	17.4 +17.5 +17.6	18	19	20
1.000 kr.													
1.548.322	305.883	94.929	-	2.421.766	5.489.062	304.640	33.844	9.963	117.385	106.437	267.630	572.270	6.061.332
191.526	-	7.509	-	201.232	501.389	8.931	-	-	-29	83.255	83.226	92.157	593.546
-	-	7.009	-	7.009	162.760	8.428	-	-	-	83.255	83.255	91.683	254.443
-	-	500	-	500	500	-	-	-	-	-	-	-	500
-	-	-	-	-	122.910	84	-	-	-	-	-	84	122.994
-	-	-	-	-	19.222	419	-	-	-	-	-	419	19.641
-	-	-	-	-	485	-	-	-	-	-	-	-	485
191.526	-	-	-	193.723	195.512	-	-	-	-29	-	-29	-29	195.483
-	-	-	-	-	-	-	-	-	-	-	-	-	-
-	-	-	-	-	-	-	-	-	-	-	-	-	-
-	-	-	-	-	-	-	-	-	-	-	-	-	-
-	-	-	-	14.225	14.494	53	-	-	-	-	-	53	14.547
-	-	-	-	-	-	-	-	-	-	-	-	-	-
-	-	-	-	14.225	14.494	53	-	-	-	-	-	53	14.547
-	-	-	-	-	-	-	-	-	-	-	-	-	-
-	-	-	-	-	-	-	-	-	-	-	-	-	-
-	-	-	-	-	-	-	-	-	-	-	-	-	-
15.894	-	-	-	463.649	694.967	31.534	-	9.963	-	-	9.963	41.497	736.464
15.894	-	-	-	24.834	26.727	-	-	-	-	-	-	-	26.727
-	-	-	-	85.936	126.305	3.348	-	9.963	-	-	9.963	13.312	139.617
-	-	-	-	75.266	127.686	541	-	-	-	-	-	541	128.228
-	-	-	-	6.200	20.336	-	-	-	-	-	-	-	20.336
-	-	-	-	263.758	303.774	58	-	-	-	-	-	58	303.831
-	-	-	-	-	48.180	27.395	-	-	-	-	-	27.395	75.575
-	-	-	-	7.655	41.960	191	-	-	-	-	-	191	42.150
21.500	-	-	-	21.500	44.579	237	-	-	-	-	-	237	44.816
21.500	-	-	-	21.500	23.067	229	-	-	-	-	-	229	23.297
-	-	-	-	-	-	-	-	-	-	-	-	-	-
-	-	-	-	-	21.512	7	-	-	-	-	-	7	21.519
-	-	-	-	6.480	117.345	120.522	33.844	-	-	11.186	45.030	165.552	282.898
-	-	-	-	-	20.799	119.638	33.844	-	-	11.186	45.030	164.668	185.467
-	-	-	-	-	5.173	-	-	-	-	-	-	-	5.173
-	-	-	-	6.480	91.373	884	-	-	-	-	-	884	92.257
-	-	-	-	-5	1.257.922	35.872	-	-	-	-	-	35.872	1.293.795
-	-	-	-	-	36.636	10	-	-	-	-	-	10	36.646
-	-	-	-	0	610.947	9.908	-	-	-	-	-	9.908	620.855
-	-	-	-	-5	531.854	25.760	-	-	-	-	-	25.760	557.614
-	-	-	-	-	-	-	-	-	-	-	-	-	-
-	-	-	-	-	78.486	194	-	-	-	-	-	194	78.680
-	-	50.777	-	52.757	199.297	-131	-	-	19	-	19	-112	199.185
-	-	7.740	-	7.740	7.982	-	-	-	-	-	-	-	7.982
-	-	10.315	-	12.295	124.131	2.091	-	-	-	-	-	2.091	126.222
-	-	10.187	-	10.187	58.771	-2.221	-	-	-	-	-	-2.221	56.550
-	-	22.535	-	22.535	8.413	-	-	-	19	-	19	19	8.431
415.901	209.293	28.808	-	654.001	1.311.373	93.668	-	-	112.278	-	112.278	205.947	1.517.320
415.901	4.321	-	-	420.222	452.777	1.817	-	-	112.278	-	112.278	114.096	566.873
-	150.704	-	-	150.704	404.037	75.923	-	-	-	-	-	75.923	479.960
-	54.150	-	-	54.150	301.983	15.521	-	-	-	-	-	15.521	317.504
-	118	11.870	-	11.988	60.160	-29	-	-	-	-	-	-29	60.131
-	-	16.938	-	16.938	92.416	436	-	-	-	-	-	436	92.852
903.502	96.590	7.836	-	1.007.927	1.347.696	13.953	-	-	5.117	11.996	17.113	31.066	1.378.763
134.348	-	-	-	134.348	345.629	10.712	-	-	-	-	-	10.712	356.342
388.626	84.266	-	-	472.893	473.078	-	-	-	5.117	-	5.117	5.117	478.196
94.295	-	-	-	94.295	181.475	2.919	-	-	-	-	-	2.919	184.394
-	-	-	-	-	48	-	-	-	-	-	-	-	48
68.496	12.323	-	-	80.819	82.735	-	-	-	-	11.996	11.996	11.996	94.731
217.736	-	7.836	-	225.572	235.051	273	-	-	-	-	-	273	235.324
-	-	-	-	-	29.680	48	-	-	-	-	-	48	29.728

Tabel 3d.

Funktionel og realøkonomisk krydsfordeling af drifts- og kapitaludgifter for den statslige sektor 2010. Årets priser

	Driftsudgifter								
	Konsum					Konsum i alt (1+2+3 +4-5)	Renter m.v.	Subsidier	
	Aflønning af ansatte	Forbrug af fast real- kapital	Forbrug i produk- tionen	Sociale over- førsler i natu- ralier	Salg af varer og tjenester			Til offent- lige kvasi- selskaber	Til andre virksom- heder
1	2	3	4	5	6	7	8.1	8.2	
	1.000 kr.								
1-11 I alt	423.352	13.544	405.078	-	114.477	727.497	-	-	-
1. Generelle offentlig tjenester	82.846	967	71.855	-	52.000	103.669	-	-	-
1.1 Udøvende og lovgivende organer, skatte- og finans.	6.706	270	6.255	-	1.100	12.132	-	-	-
1.2 Økonomisk bistand til udlande	-	-	-	-	-	-	-	-	-
1.3 Generelle tjenester	-	-	-	-	-	-	-	-	-
1.4 Grundforskning og F & U inden for generelle off. tjenester	76.140	697	65.600	-	50.900	91.537	-	-	-
1.5 Generelle offentlige tjenester mv.	-	-	-	-	-	-	-	-	-
1.6 Transaktioner i forb. med offentlig gæld mv.	-	-	-	-	-	-	-	-	-
2. Forsvar	48.064	946	49.442	-	-	98.452	-	-	-
2.1 Militært forsvar mv.	47.764	946	48.642	-	-	97.352	-	-	-
2.2 Civilforsvar	300	-	800	-	-	1.100	-	-	-
3. Offentlig orden og sikkerhed	261.772	6.226	210.448	-	17.277	461.168	-	-	-
3.1 Politi	194.888	4.733	125.639	-	15.930	309.329	-	-	-
3.2 Brandvæsen	-	-	-	-	-	-	-	-	-
3.3 Domstole	30.484	312	44.929	-	247	75.478	-	-	-
3.4 Fængsler	36.400	1.181	39.879	-	1.100	76.361	-	-	-
3.5 Offentlig orden og sikkerhed mv.	-	-	-	-	-	-	-	-	-
4. Økonomiske anliggender	13.470	5.234	52.634	-	23.200	48.138	-	-	-
4.1 Generelle anliggender indenfor økonomi, handel mv.	7.700	958	26.326	-	6.400	28.584	-	-	-
4.2 Landbrug, skovbrug, fiskeri og jagt	-	-	-	-	-	-	-	-	-
4.3 Brændstof og energi	-	-	-	-	-	-	-	-	-
4.4 Råstofudvinding, fremstillingsvirk. og bygge- og anlæg	-	121	-	-	-	121	-	-	-
4.5 Transport, kommunikation og andre erhverv	4.470	4.059	25.108	-	15.400	18.237	-	-	-
4.6 F & U i emner inden for økonomi	1.300	96	1.200	-	1.400	1.196	-	-	-
4.7 Økonomiske anliggender mv.	-	-	-	-	-	-	-	-	-
5. Miljøbeskyttelse	17.200	128	20.700	-	22.000	16.028	-	-	-
5.1 Affalds- og spildevandshåndtering mv.	-	-	-	-	-	-	-	-	-
5.2 Beskyttelse af biodiversitet og landskab	-	-	-	-	-	-	-	-	-
5.3 Miljøbeskyttelse mv.	17.200	128	20.700	-	22.000	16.028	-	-	-
6. Boliger og offentlige faciliteter	-	-	-	-	-	-	-	-	-
6.1 Boligbyggeri	-	-	-	-	-	-	-	-	-
6.2 By- og egnsudvikling	-	-	-	-	-	-	-	-	-
6.3 Boliger og offentlige faciliteter mv.	-	-	-	-	-	-	-	-	-
7. Sundhedsvæsen	-	44	-	-	-	44	-	-	-
7.1 Medicinske produkter, apparater og udstyr	-	-	-	-	-	-	-	-	-
7.2 Ambulant behandling	-	-	-	-	-	-	-	-	-
7.3 Hospitalstjenester	-	-	-	-	-	-	-	-	-
7.4 F & U inden for sundhedsvæsen	-	-	-	-	-	-	-	-	-
7.5 Sundhedsvæsen mv.	-	44	-	-	-	44	-	-	-
8. Fritid, kultur og religion	-	-	-	-	-	-	-	-	-
8.1 Fritids- og sportstjenester	-	-	-	-	-	-	-	-	-
8.2 Kulturtjenester	-	-	-	-	-	-	-	-	-
8.3 Religiøse og andre organisationer	-	-	-	-	-	-	-	-	-
8.4 Fritid, kultur og religion mv.	-	-	-	-	-	-	-	-	-
9. Undervisning	-	-	-	-	-	-	-	-	-
9.1 Folkeskolen og lign.	-	-	-	-	-	-	-	-	-
9.2 Ungdomsuddannelsesniveaue	-	-	-	-	-	-	-	-	-
9.3 Højere og videregående uddannelse	-	-	-	-	-	-	-	-	-
9.4 Undervisning uden for niveauplacering	-	-	-	-	-	-	-	-	-
9.5 Undervisning mv.	-	-	-	-	-	-	-	-	-
10. Social beskyttelse	-	-	-	-	-	-	-	-	-
10.1 Sygdom og invaliditet	-	-	-	-	-	-	-	-	-
10.2 Alderdom	-	-	-	-	-	-	-	-	-
10.3 Familie og børn	-	-	-	-	-	-	-	-	-
10.4 Arbejdsløshed	-	-	-	-	-	-	-	-	-
10.5 Bolig	-	-	-	-	-	-	-	-	-
10.6 Sociale ydelser i.a.n.	-	-	-	-	-	-	-	-	-
10.7 Social beskyttelse mv.	-	-	-	-	-	-	-	-	-

Signatur forklaring:

- ... Oplysninger foreligger ikke
- .. Oplysninger for usikre til at angives eller diskretionshensyn
- . Tal kan efter sagens natur ikke forekomme
- 0 Mindre end halvdelen af den anvendte enhed
- Nul
- * Foreløbigt eller anslået tal

Eventuel henvendelse

Lene Baunbæk

E-mail: leba@stat.gl

Offentlige finanser 2011:2

29. december 2011

Grønlands Statistik
Postboks 1025 · 3900 Nuuk
Tlf.: 36 23 60 · Fax: 36 23 61
www.stat.gl · e-mail: stat@stat.gl

