

3.1 INNUTTAASUT AMERLASSUSAAT AMERLIARTORNERALLU

1980-kkut aallartinneranniilli Kalaallit Nunaanni inuit najugalit 50.000 sinneqarput. Innuttaasut amerlassusaat ukioq 2005 tikillugu patajaatsumik amerliartorsimapput, tamatumali kingorna ikiliartuaaginnarsimallutik. 1. januar 2009-mi innuttaasut 56.194 nunami najugaqarput.

Innuttaasut amerlassusaat amerliartornerallu ukiuni ingerlasuni ajoratik inuusut amerlassusaannik aallaaveqartuaannarpoq, toqusut amerlassusaannik, nunatsinnut nutserartut nunatsinnillu nuuttut amerlassusaannik.

Ukiuni kingullerni pingasuni innuttaasut ikileriarnerannut pingaarnertut pissutaavoq innuttaasut nunanut allanut nuuttut nunasisuniit amerlanerummata, toqkkut qimaguttullu inunngortunut sanilliullutik amerlanerusalutik. 2008-mi nunanut allanut nuuttut ataatsimut 638-usimapput 2007-mi nuuttunut 566-usunut naleqqiullutik, Tabeli 3.2 malillugu.

Titartakkami 3.1-mi takuneqarsinnaapput ukiumoortumik innuttaasut amerliartornerat, inunngortut amerlassusaat kiisalu nunatsinnut nunatsiniillu nuuttartut amerlassusaat.

Titartaq 3.1

Innuttaasut amerliartornerat, inunngortut amerliartuutaasut, nuuttartut. Innuttaasut tamakkerlugit

3.1 BEFOLKNINGENS STØRRELSE OG VÆKST

Siden starten af 1980'erne har der boet flere end 50.000 personer i Grønland. Befolkningens størrelse var støt stigende, men siden 2005 har befolkningstallet været faldende. Pr. 1. januar 2009 boede der 56.194 personer i landet.

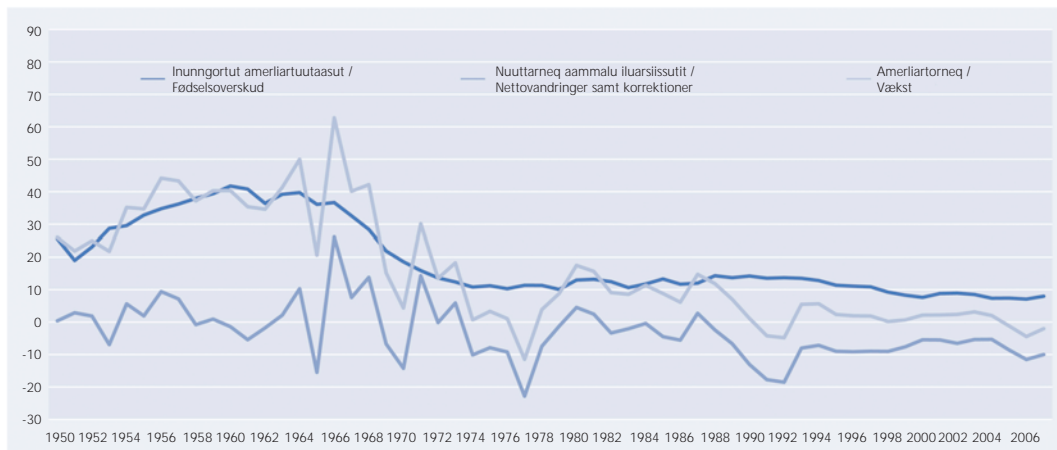
Befolkningstallets størrelse og udvikling over tid afhænger af antallet af levendefødte, antallet af døde, indvandrede og udvandrede.

De seneste tre års fald i befolkningens størrelse er et resultat af, at der udvandrede flere personer end der indvandrede, og at fødselsoverskuddet ikke kunne opveje dette tab. I 2008 nettoudvandrede 638 personer mod 566 i 2007, jævnfør Tabel 3.2.

I Figur 3.1 vises samspillet mellem den årlige befolkningstilvækst, fødselsoverskuddet samt nettovandringer.

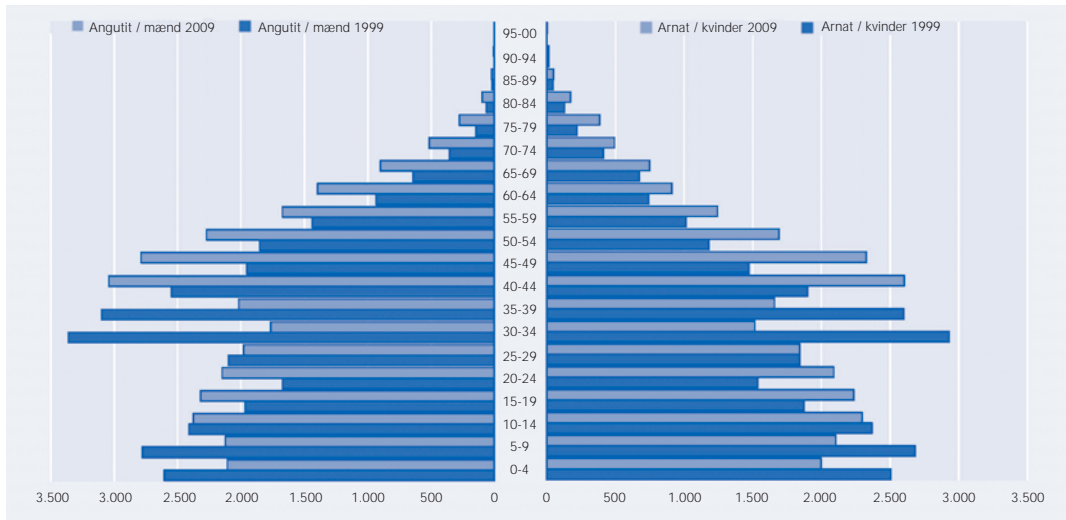
Figur 3.1

Befolkningstilvækst, fødselsoverskud og nettovandringer. Hele befolkningen



Najoqutaq: Naatsorsueqqissaartarfik

Kilde: Grønlands Statistik



Najoqutaq: Naatsorsueqjissartaarfik

Kilde: Grønlands Statistik

3.1.1 Innuttaasut ukiuinut, arnanut angutitut sumilu inunngorsimanerannut agguataarneri

Angutit arnanit amerlanerupput

Kalaallit Nunaanni angutit arnanit amerlanerit nunaqarput, innuttaasunit 53 procentii angutaallutik. Ukiorisat apeqqutaatinnagit 0-niit - 73 tikillugit ukiullit angutit amerlanerupput. Arnat ukioqqortunerne amerlanersaapput, 74 sinnerlugit ukioqartuni 60 procentit sinnerlugit arnaapput.

Innuttaasuni nalinginnaasumik angutit amerlanerunerannut pingaarnertut pissutaavoq, Kalaallit Nunaata avataani angutit inunngorsimasut amerlaneruneri. Taakku, tassaanusut suliarortneq pissutigalugu Kalaallit Nunaannut suliffissaqarneq pissutigalugu nunassittartut, taakkunani angutit arnanit marloriaammik amerlanerullutik.

Titartakkami 3.2-mi 1. januaari 1999-mi aamma 2009-mi arnat angutillu amerlassusaat takutinneqarput. Pyramidimi takuneqarsinnaavoq innuttaasut inissititernerat ukiunik tallimanik nikingatillugit. Takusassiaq erseqqissumik takutitsivoq innuttaasut suiaassusiinut qanorlu ukioqarnerinut.

Takuneqarsinnaavortaaq 1960-kkunni ukioqatigiit amerlanersaat manna 40 aamma 50 akornanni ukioqartuusut.

Kalaallit Nunaanni pilersuisussaatitaanerit

Ukiut agguataarnerat aallaavigalugu pilersuisussaatitaanerit naatsorsorneqarsinnaapput. Pilersuisussaatitaanerit takutinneqartut tassaapput inuit ukiumikkut sulisinnaassuseqartut sulisinnaassuseqarunnaarnikullu. Pilersuisussaatitaasut inuiaqatigiit aningaasaqarnerannut pingaaruteqarput, taakkuuppummi sulisinnaassuseqartut akileraartarnermikkut mee-qanik utoqqarnillu pilersuinermik akiliisartussat. Pilersuisus-

3.1.1 Befolkningens fordeling på alder, køn og fødested

Flere mænd end kvinder

Der bor flere mænd end kvinder i Grønland, idet 53 pct. af befolkningen er mænd. I næsten alle aldre fra 0 til 73 år er der flest mænd. I de ældste aldersklasser er kvinderne i overtal, og i aldersgruppen over 74 år udgør kvinderne 60 pct.

Den generelt større andel af mænd i befolkningen skyldes primært en overvægt af mænd, der er født uden for Grønland. Denne gruppe, der typisk bosætter sig i Grønland af arbejdsmæssige grunde, består af dobbelt så mange mænd som kvinder.

I Figur 3.2 vises antallet af mænd og kvinder pr. 1. januar 1999 og samme dato i 2009. Befolkningen er opdelt i femårs aldersgrupper og vist i en såkaldt befolkningspyramide. Den giver et helhedsindtryk af befolkningens køn og aldersmæssige sammensætning.

Det fremgår, at de store årgange fra 1960'erne nu er mellem 40 og 50 år gamle.

Forsørgerbyrden i Grønland

Med udgangspunkt i aldersfordelingen er det muligt at beregne den demografiske forsørgerbyrde. Forsørgerbyrden viser forholdet mellem antallet af personer uden for den erhvervsaktive alder og antallet af personer i den erhvervsaktive alder. Forsørgerbyrden er et vigtigt samfundsøkonomisk tal: Det er de erhvervsaktive, der med skatter og afgif-

saatitaasut ineriartornerat taamaattumik akileraarutinut aamma pisortani kiffartuussinerup qaffasinneranut sunniuteqarpoq.

Sulisinnaassuseqartut ukiui 20-niit – 62-nut ukiulinnut inissikkutsigit, taava 1. januar 2009-miit pilersuisussaatitaasut nammatassaat 0,65-mut naatsorsorneqassaaq. Tamanna ima nasuiarneqassaaq, sulisinnaassuseqartut 100-gaangata inuit 65 pilersorneqartussaapput. Ukiok 1979-mi pilersuisussaatitaaneq 0,92-miissimavoq, tassalu pilersuisussaatitaaneq ullumikkornit annertunerusimalluni, kisiannili 1990-kut qiteqqunne-riniit sulisinnaassuseqartut 100-gaangata 65 pilersorneqartussaasaasarsimapput.

Sumi inunngorsimaneq

Innuttaasut pillugit naatsorsuusiani innuttaasut pillugit misisuisoqaraangat tamatigut sumi inunngorsimaneq marlunnut immikkoortillugu – tassalu *Kalaallit Nunaata avataani inunngorsimasut aammalu Kalaallit Nunaanni inunngorsimasut*. Takussutissami 3.1-mi innuttaasut 1. januar 2009 takussuserneqarput, angajoqqaajusut namminerlu inunngorfiit aallaavigalugit. Takussutissiami saqqummersumi takuneqarsinnaavoq 50.023 imaluunniit innuttaasut 89 procentii nunatsinni inunngortuusimasut.

Takussutissiaq 3.1

Innuttaasut januaarip aallaqqaataani 2009 angajoqqaajusut qitornaasullu inunngorfiinut agguataarlugit

	Angajoqqaajusut inunngorfi /				Angajoqqaq Kalaallit Nunaata avataani inunngortoq /		
	Katillugit /	Begge forældres fødested			En forælder født uden for Grønland		
		Kalaallit Nunaat /	Kalaallit Nunaata avataani /	Paasi-neqanngitsoq /	Angajoqqaajusok Kalaallit Nunaata avataani inunngortoq /	Angajoqqaajusok alla paasi neqanngitsoq /	
	I alt	Uden for Grønland	Uoplyst	Anden forælder født i Grønland	Anden forælder uoplyst	Barnets fødested	
Meeqqap inunngorfia							
Katillugit	56.194	32.419	756	13.358	9.388	273 I alt	
Kalaallit Nunaat	50.023	31.994	275	8.914	8.730	110 Grønland	
Kalaallit Nunataata avataani	6.171	425	481	4.444	658	163 Uden for Grønland	

Najoqquataq: Naatsorsueqqissaartarfik

ter skal betale for at forsørge børn og ældre. Udviklingen i forsørgerbyrden påvirker derfor skatte-tryk og serviceniveau i det offentlige.

Hvis den erhvervsaktive alder sættes til 20-62 år, kan forsørgerbyrden pr. 1. januar 2009 beregnes til 0,65. Det betyder, at for hver 100 personer i den erhvervsaktive alder er der 65 personer, der skal forsørges. Et historisk tilbageblik viser, at forsørgerbyrden i 1979 var 0,92, altså en noget højere forsørgerbyrde end i dag, men siden midten af 1990'erne har nøgletallet ligget på omkring 65 pr. 100 erhvervsaktive.

Fødested

I befolkningsstatistikken analyseres befolkningen ofte opdelt efter fødested i kategorierne *født uden for Grønland* og *født i Grønland*. I Oversigt 3.1 vises befolkningen pr. 1. januar 2009, fordelt efter forældres og eget fødested. Af oversigten fremgår det, at 50.023 eller 89 pct. af befolkningen er født her i landet.

Oversigt 3.1

Befolkningen fordelt efter forældres og eget fødested 1. januar 2009

Angajoqqaajusut arlaat Kalaallit Nunaanni inunngorsimasuuppat, pineqartoq annertuumik Kalaallit Nunaannut ilaqtariinnerup tungaatigut attaveqartuusarpoq. Naatsorsuutigineqassapputtaaq, pineqartup angajoqqaavisa inunngorfii naleqar-pata, taamaattorli pineqartoq Kalaallit Nunaanni inunngorsimasuulluni, taamaalliluni inuit 50.721 januaarip aallaqqaataani 2009 annertuumik Kalaallit Nunaannut ilaqtariinnerup tungaatigut attaveqartuupput. Tassa innuttaasut 90 %-ii Takussutissiaq 3.2 malillugu. Nikingavallaanngilarlumi innuttaasut ataatsimut isigalugit ilaqtariinnerup tungaatigut attaveqartuusut (90 procenti) Kalaallit Nunaanni inunngortunut (89 procentinut) naleqqiullugit.

Er mindst én forælder født i Grønland, siges personen at have en stærk slægtsmæssig tilknytning til Grønland. Medregnes hertil personer, hvor begge forældres fødesteder er uoplyste, men hvor personen selv er født i Grønland, havde 50.721 personer pr. 1. januar 2009 en stærk slægtsmæssig tilknytning til Grønland. Dette svarer til 90 pct. af den samlede befolkning, jævnfør Oversigt 3.2. Der er altså næsten ingen forskel på, hvor stor en andel af befolkningen, der har stærk slægtsmæssig tilknytning (90 pct.) i forhold til andelen af fødte i Grønland (89 pct.).

Meeqqap inunngorfia	Katillugit / I alt	Angajoqqaajusut inunngorfii		Angajoqqaq Kal. Nun. inunngortoq	
		Begge forældres fødested		Alla Kal. Nun. avataani ilisimaneqanngitsiq	
		Kalaallit Nunaat / Grønland	Paasineqanngitsiq / Uoplyst	Forældre født i Grønland/ Barnets fødested	
Katillugit	50.721	32.419	8.914	9.388	I alt
Kalaallit Nunaat	49.638	31.994	8.914	8.730	Grønland
Kalaallit Nunaata avataani	1.083	425	-	658	Uden for Grønland

Najoqutaq: Naatsorsueqqissaartarfik

Kilde: Grønlands Statistik

3

Nunaqarfiit illoqarfiillu

1960-kkut ingerlaneranni illoqarfinni innuttaasut amerliartupiloorput. Tamatuma kinguneraa, illoqarfinni innuttaasut amerlanerulernerat nunaqarfinnilu innuttaasut ikiliartornerat. Titartakkami 3.3-mi takuneqarsinnaapput piffissami 1960-imiit – 2009-mut illoqarfinni nunaqarfinnilu innuttaasut allanngorannerannut takussutissat.

Titartagaq 3.3

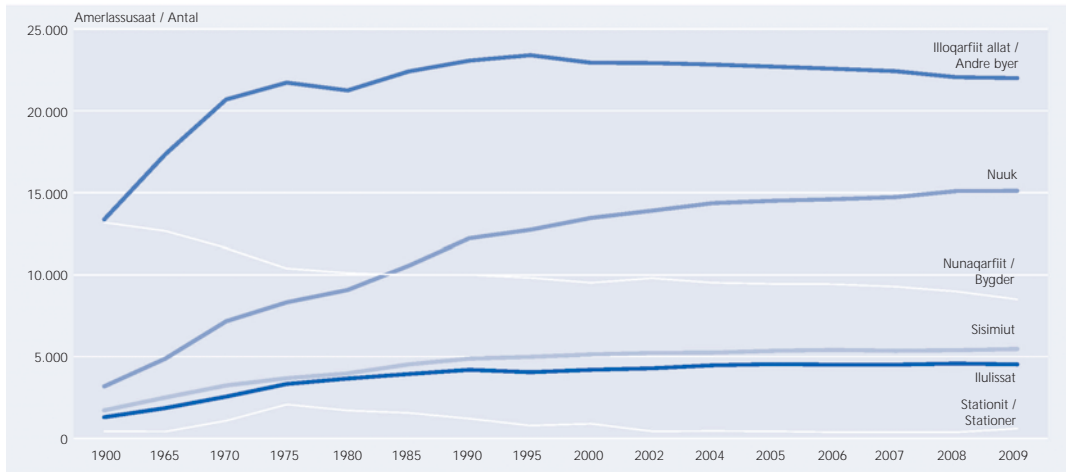
Innuttaasut tamakkerlugit illoqarfinnut, nunaqarfinnut suliffigalugillu najuqarqarfinnut immikkoortiterlugit 1. januara

Bygder og byer

Gennem 1960'erne voksede befolkningen i byerne hastigt. Resultatet var, at byerne opsugede såvel befolkningstilvæksten som afvandringen fra byderne. I Figur 3.3 vises ændringerne i befolkningens bosætning i byer og bygder i perioden 1960-2009.

Figur 3.3

Befolkningen fordelt på byer, bygder og stationer pr. 1. januar



Najoqutaq: Naatsorsueqqissaartarfik

Kilde: Grønlands Statistik

	1960	1970	1980	1990	2000	2003	2004	2005	2006	2007	2008	2009	
	Pct.												
Katillugit	100,0	100,0	100,0	100,0	100,0	100,0	100,0	100,0	100,0	100,0	100,0	100,0	I alt
Kommune Kujalleq	19,4	17,9	16,3	15,3	14,5	14,0	14,0	13,9	13,8	13,8	13,8	13,6	Kommune Kujalleq
Kommuneqarfik													Kommuneqarfik
Sermersooq	26,2	30,0	32,0	34,6	35,3	35,5	36,2	36,3	36,4	36,7	37,3	37,5	Sermersooq
Oeqqata Kommunía	14,9	16,9	16,7	16,7	16,4	17,2	17,0	17,1	17,2	17,2	17,1	17,3	Oeqqata Kommunía
Qaasuitsup Kommunía	39,5	35,3	35,0	33,4	33,8	33,3	32,8	32,7	32,6	32,3	31,8	31,6	Qaasuitsup Kommunía

Malugiuk: Kommune Kujallermut Nanortalik, Oaqortoq aamma Narsaq nunaqarfii ilanngullugit. Kommune Sermersuumut illoqarfiit uku atapput Ivvittuut, Paamiut, Nuuk, Ammassalik aamma Illoqqortoormiut. Oeqqata Kommuneanuit illoqarfiit uku atapput, Maniitsoq, Sisimiut nunaqarfii ilanngullugit. Qaasuitsup Kommuneanuit ilaapput, Kangaatsiaq, Aasiaat, Qasigiannugit, Oeqertarsuaq, Ilulissat Uummannaq, Upernavik aamma Qaanaaq nunarfiit ilanngullugit. Takussutissiami kommuniusut agguutaarnermut ilanngunneqarsimangitsut ilaanngillat.

Najoqqutaq: Naatsorsueqqissaartarfik

Anm.: Kommune Kujalleq omfatter byerne Nanortalik, Oaqortoq og Narsaq samt bygderne omkring. Kommune Sermersooq omfatter byerne: Ivvittuut, Paamiut, Nuuk, Ammassalik og Illoqqortoormiut samt bygderne omkring. Kommune Oeqqata består af byerne Maniitsoq og Sisimiut samt bygderne omkring. Kommune Qaasuitsup udgøres af byerne Kangaatsiaq, Aasiaat, Qasigiannugit, Oeqertarsuaq, Ilulissat, Uummannaq, Upernavik og Qaanaaq samt bygderne omkring. Oversigten er excl. Uden for kommunal inddeling.

Kilde: Grønlands Statistik

Kalaallit Nunaanni illoqarfinni anginerne pingasuni innuttaasut - Nuummi, Sisimiuni Ilulissanilu – Titartakkami 3.3-mi immikkoortillugit takutinneqarput. 1960-mi innuttaasut 58 pct-ii illoqarfinni najugaqarput. Nuuk 3.179-nik innuttaqarluni annersaalluni illoqarfiuvoq, Aasiaallu 1.837-nik innuttaqarluni tulliuvoq. Qullissat kingusinnerusukkut inuerutitinneqartoq aamarsuarsiorsioq 1960-mi 1.260-nik innuttaqartoq, taamaalilluni Kalaallit Nunaanni illoqarfinni annersaasuni pingajuvoq. 1. januar 2009-mi illoqarfiit ataatsimut 47.093-nik innuttaqarput. Taakkunannga 53 procentit missaat Nuummi, Sisimiuni Ilulissanilu najugaqarlutik. Ullumikkut innuttaasut 84 procentii illoqarfinni najugaqarput, taakkunannga 53 procentii illoqarfinni Nuummi, Sisimiuni Ilulissanilu najugaqarlutik.

1980-miilli nunaqarfinniit nuttartut illoqarfinniit nuttartuut naleqqiullugit amerlanerulerput. 1980-mi inuusut sismaagaangata inuk ataaseq nunaqarfimmi, piniariartarfimmi imaluunniit savaateqarfimmi najugaqartarpoq, ullumikkullu inuit tallimaagaangata inuk ataaseq sinnernagu taakkunani najugaqartarluni. 2008-mi nunaqarfinniit nuttartut 202 Kommune Kujalliuq Qaasuitsullu kommuniata amerliartorneranut tapertaalluarput.

Befolkningen i Grønlands tre største byer, Nuuk, Sisimiut og Ilulissat, er vist særskilt i Figur 3.3. I 1960 boede 58 pct. af befolkningen i byer. Med 3.179 indbyggere var Nuuk den største by fulgt af Aasiaat med 1.837 indbyggere. Den senere nedlagte mineby Qullissat havde 1.260 indbyggere i 1960 og var dermed Grønlands tredjestørste by. Pr. 1. januar 2009 havde byerne tilsammen 47.093 indbyggere. Det svarer til 84 pct. af befolkningen. Heraf var ca. 53 pct. bosat i byerne Nuuk, Sisimiut og Ilulissat.

Siden 1980 er der i gennemsnit sket en nettoafvandring fra bygderne. Mens hver fjerde, født i Grønland, i 1980 boede i en bygd, på en fangstplads eller et fåreholdersted, er det nu færre end hver femte. I 2008 kan nettoafvandringen på 202 personer tilskrives afvikling i bygderne til Kommune Kujalleq og Qaasuitsup kommuner.

	Inoqutigii / Husstande	Inoqutiginni inuit amerlassusaannut agguarlugit / Personer i husstanden											+agguaqati-giissinneri +gen-nemsnit		
		1	2	3	4	5	6	7	8	9	10	11			12
Katillugit	22.818	8.600	5.391	3.411	2.646	1.532	710	309	136	67	4	3	9	2,5	I alt
Kommune Kujalleq	3.273	1.324	776	491	353	193	88	28	12	4	1	1	2	2,3	Kommune Kujalleq
Kommuneqarfik Sermersooq	8.728	3.385	2.096	1.318	981	521	243	100	51	26	2	1	4	2,4	Sermersooq
Oeqqata Kommunua	3.950	1.511	911	585	460	273	124	57	17	9	1	1	1	2,5	Oeqqata Kommunua
Qaasuitsup Kommunua	6.641	2.167	1.597	1.016	852	544	255	124	56	28	0	0	2	2,7	Qaasuitsup Kommunua
Kommunit avataaniittut	226	213	11	1	0	1	0	0	0	0	0	0	0	1,1	Uden for inddeling
Illoqarfiit katillugit	19.504	7.424	4.723	2.959	2.239	1.239	541	222	93	49	4	2	9	2,4	Byer i alt
Kommune Kujalleq	2.730	1.102	647	416	297	156	75	19	10	4	1	1	2	2,3	Kommune Kujalleq
Kommuneqarfik Sermersooq	8.128	3.197	1.972	1.219	911	471	208	81	40	23	2	0	4	2,4	Sermersooq
Oeqqata Kommunua	3.348	1.256	781	507	403	231	100	44	16	7	1	1	1	2,5	Oeqqata Kommunua
Qaasuitsup Kommunua	5.298	1.869	1.323	817	628	381	158	78	27	15	0	0	2	2,5	Qaasuitsup Kommunua
Nunaqarfiit katillugit	3.088	963	657	451	407	292	169	87	43	18	0	1	0	2,9	Bygder i alt
Kommune Kujalleq	543	222	129	75	56	37	13	9	2	0	0	0	0	2,3	Kommune Kujalleq
Kommuneqarfik Sermersooq	600	188	124	99	70	50	35	19	11	3	0	1	0	2,9	Sermersooq
Oeqqata Kommunua	602	255	130	78	57	42	24	13	1	2	0	0	0	2,4	Oeqqata Kommunua
Qaasuitsup Kommunua	1.343	298	274	199	224	163	97	46	29	13	0	0	0	3,3	Qaasuitsup Kommunua

Najoqqutaq: Naatsorsueqqissaartarfik

Kilde: Grønlands Statistik

Piffissami 1960-miit 2006-mut nutsertarnerit immaqalu sumiiffinni inunngortartut assigiingissuteqarnerisa kinguneraat, innuttaasut amerlanersaat Kitaani sikuneq ajortuni najugaqalersimanerat. Kommuneqarfik Sermersooq ingammillu Nuup illoqarfia kommuneni sisamaasuni inuttusiartorfiunerpaavoq. 1980-miit 2009-mut kommuneqarfimmi pineqartumi innuttaasut 35 procenti pallillugu amerleriarsimassapput, Kommune Kujallermili innuttaasut 2 procentimik ikileriartut.

Inoqutigii

1. januar 2009 Kalaallit Nunaanni inoqutigii 22.818-upput. Inuit tamarmik inuit allattorsimaffianut nalunaarsorneqarsimasut najukkamut ataatsimut allatsissimasut inoqutiginnut najugaqartunut naatsorsuussaasarpur. Inoqutigii agguaqati-giissikkaanni inoqutigii 2,5-nik inuttaqarpur. Nunaqarfinni inoqutigii illoqarfinnut sanilliullugit nalinginnaasumik amerlanerusarpur, Takussutissiaq 3.4 malillugu. Aamma Kapitali 4-mi inissianut tunngasut takukkit.

Flytninger og muligvis regionale forskelle i fødselsoverskuddet i perioden fra 1960 til 2006 har endvidere medført, at en større del af befolkningen nu bor i åbentvandsområdet på vestkysten. Kommuneqarfik Sermersooq, primært Nuuk by, tegner sig for den største vækst i de fire kommuner. Befolkningen i denne kommune er øget med omkring 35 pct. fra 1980 til 2009, mens befolkningen i Kommune Kujalleq er reduceret med 2 pct.

Husstande

Den 1. januar 2009 var der 22.818 husstande i Grønland. Personer, der er tilmeldt folkeregistret med samme adresse, tilhører samme husstand. Den gennemsnitlige husstand omfatter 2,5 personer. I bygderne er husstandene generelt større end i byerne, jævnfør Oversigt 3.4. Se mere om boliger i kapitel 4.

3.1.2 Innuttaasut missingersorneqarnerat 2009-miit 2019-mut

Innuttaasut qanoq amerlatiginissaannik naatsorsuinermi innuttaasut siunissami qanoq amerlatiginissaat katitigaanissaallu missingersorneqarsinnaapput. Pingaartuuvoq erseqqissasallugu innuttaasut qanoq amerlatigineranik naatsorsuineq siunissami qanoq ineriartornissaannik naatsorsuinerunngimmat, kisiannili innuttaasut siunissami inunngortussat toqususat, kalaallit nunaannit kiisalu kalaallit nunaannut nutsertussat naatsorsorerisigut. Tunngavigisat taakku eqquutinnigipata, ineriartorneq piviusoq naatsorsuutinit nikissimassaaq.

Takussutissiaq 3.5

2009-miit 2019-mut innuttaasut siumut missingersorneqarnerat

	2009	2010	2011	2012	2013	2014	2015	2016	2017	2018	2019	
Katillugit	56.194	56.179	56.150	56.138	56.143	56.163	56.186	56.236	56.294	56.368	56.437	I alt
Kalaallit Nunaanni inunngortut	50.023	50.025	50.015	50.021	50.040	50.070	50.098	50.151	50.213	50.286	50.357	Født i Grønland
Kalaallit Nunaata avataani inunngortut	6.171	6.154	6.135	6.117	6.103	6.094	6.088	6.084	6.081	6.081	6.080	Født uden for Grønland

Najoqqutaq: Naatsorsueqqissaartarfik

Oversigt 3.5

Befolkningsfremskrivning 2009 til 2019

Forventningerne til den fremtidige fertilitet er baseret på erfaringerne fra perioden 2003-2007. Derfor antages det at den samlede fertilitet falder frem til 2019. Forventningerne til den fremtidige dødelighed bygger på et gennemsnit af dødeligheden fra samme periode. Det betyder, at middellevetiden forventes at fortsætte med at stige i fremskrivningsperioden (1,8 år for mænd og 1,2 år for kvinder).

I Oversigt 3.5 og Tabel 3.6 vises resultater fra fremskrivningen, fordelt efter fødested. Det ses, at antallet af personer i de to befolkningsgrupper udvikler sig i hver sin retning. Den del af befolkningen, der er født i Grønland, forventes at stige støt fra 50.023 personer i 2009 til 50.357 personer i 2019. Den del af befolkningen, der er født uden for Grønland, forventes at falde fra 6.171 personer i 2009 til 6.080 i 2019. Den samlede befolkning vil ifølge fremskrivningen stige med 243 personer fra 56.194 personer i 2009 til 56.437 personer i 2019.

I Figur 3.4 vises antallet af mænd og kvinder pr. 1. januar 2009 og 2019.

Kingu-aassiorsinnaassuseqarneq pillugu siunissami ilimagisat 2003-miit – 2007-mut ilikagaqaataasunut tunngaveqartariaqassapput. Taamaattumik ilimagineqartariaqarpoq kingu-aassiorsinnaassuseqarneq ukioq 2019-ni tikillugu ataatsimut isigalugu appariassasoq. Siunissami toqusartussat ilimagineqartut aamma piffissami tassani toqusartussat agguaqatigiissinneqarneranit tunngaveqarput. Tamanna ima nassuariatariaqarpoq, inuusarnerup agguaqatigiissillugu sivissusiata qaffariartuinnarnissaa ilimagisatut ingerlaannassasoq siunissami missingersuinessap iluani (1,8 ukiut angutitut aammalu 1,2 ukiut arnanut).

Takussutissiaq 3.5-mi aammalu Tabel 3.6-mi innuttaasut amerliartornerannut missingersersuinerup naammassinera, sumi inunngorsimanermut immikkoortillugit, takuneqarsinnaavoq. Takuneqarsinnaavortaaq inuit ataatsimoorut pineqartut amerlassusaat tamarmik immikkut ittumik ineriartortut. Innuttaasut, Kalaallit Nunaanni inunngortut, aalajaatsumik amerliartussasut 50.023-niit 2009-mi 50.357-nut 2019-mi. Innuttaasut, Kalaallit Nunaata avataani inunngortut, ilimagineqarput ikilissasut 6.171-niit 2009-mi 6.080-nut 2019-mi. Innuttaasut ataatsimut amerliartornissaannut missingersuut malillugu 243-nik amerliartoaqassaaq, tassalu 56.194-niit 2009-mi 56.437-nut 2019-mi.

Titartakkami 3.4-mi takussassiarineqarput angutit arnallu amerlassusaat 1. januar 2009-mi aamma 2019-mi.

3.2 INNUTTAASUT NIKERARNERAT

3.2.1 Kinguaassiorsinnaassuseqarneq

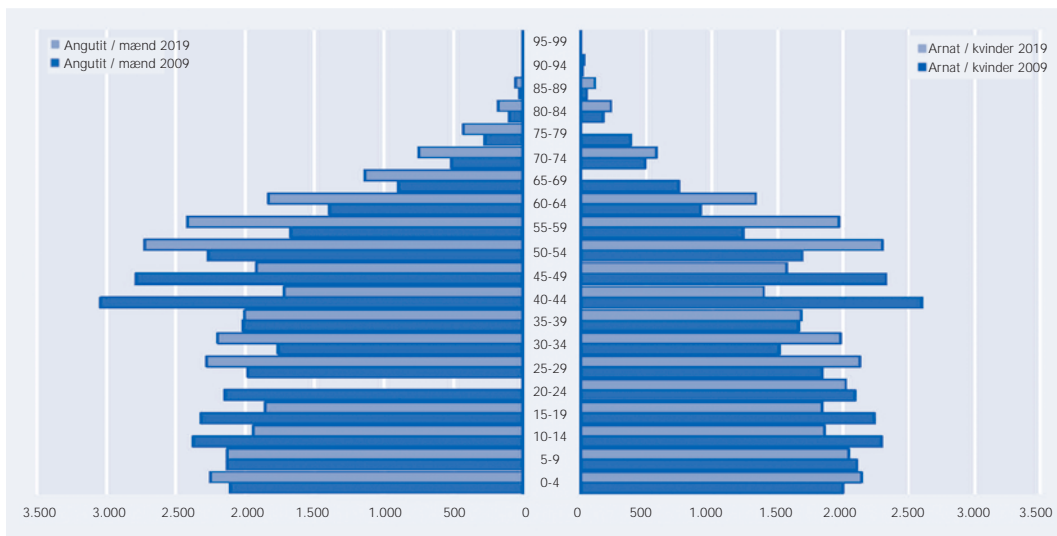
Takussutissiami 3.6-mi kinguaassiorsinnaassuseqarnerit (inunngortut amerlassusaat) qitiusumik takuneqarsinnaanngorlugit takussutissiarineqarput. 2007-mi inunngortut 853-put. Inunngortut anaanaasup inunngorfia malillugu agguassaguti-gu, taava 755 2007-mi meerartaarineqarsimassapput anaanaasunit Kalaallit Nunaanni inunngortunit 98-llu inunngortut Kalaallit Nunaata avataani inunngorsimasunit meerartaarineqarlutik.

Pingaarnertigut kinguaassiorsinnaanerit ataatsimoortumik kinguaassiorsinnaassuseqarnermut taamaallaat takussutissaapput. Ukiut apeqqutaatillugit kinguaassiorsinnaanerit agguaqatigiissikkaanni tamanna assilamik erseqqinnerusumik takutissisaaq. Titartakkami 3.5-mi anaanaasut kinguaassiorsinnaassuseqartut Kalaallit Nunaanni inunngorsimasut ukiuisa agguaqatigiissinnerisa ineriartornerat takuneqarsinnaapput.

Kinguaassiorsinnaanerup qaffasissusia 1960-kut naalernerani 1970-kullu aallartinnerani appariarujussuarpoq. Titartagaq 3.5 malillugu 1975-miit ulloq manna tikillugu ataatsimoortumik kinguaassiorsinnaanerup - tassalu arnap agguaqatigiissillugu inuunermini meerartaarisinnaasaat annertussuui 2,0 aamma 2,6 akornani amerlatigissapput.

Titartagaq 3.4

Kalaallit Nunaata innuttai 2009 aamma 2019



Najoqutaq: Naatsorsueqqissaartarfik

3.2 BEFOLKNINGENS BEVÆGELSER

3.2.1 Fertilitet

I Oversigt 3.6 vises de centrale fertilitetsmål for 2005 - 2007. I 2007 blev der født 853 børn. Hvis fødslerne fordeles efter moderens fødested, blev 755 børn i 2007 født af mødre, der selv var født i Grønland mens 98 blev født af mødre, der selv var født uden for Grønland.

De centrale fertilitetsmål giver et overblik over fertiliteten. De aldersbetingede fertilitetskvotienter giver et mere nuanceret billede. I Figur 3.5 vises udviklingen i de aldersbetingede fertilitetskvotienter for kvinder, født i Grønland.

Fertilitetsniveauet faldt meget drastisk i slutningen af 1960'erne samt i starten af 1970'erne, jævnfør Figur 3.5. Fra 1975 til i dag har den samlede fertilitet, det vil sige, antallet af børn, som en kvinde vil få, hvis hun føder i overensstemmelse med årets fertilitetskvotienter, ligget mellem cirka 2,0 og 2,6 børn.

Figur 3.4

Grønlands befolkning 2009 og 2019

	Katillugit / I alt			Aanaat Kalaallit Nunaanni inunngorsimasut / Mødre født i Grønland			Aanaat Kalaallit Nunaata avataani inunngortut / Mødre født uden for Grønland			
	2005	2006	2007	2005	2006	2007	2005	2006	2007	
	Uumallutik inunngortut amerlassusii	887	842	853	794	771	755	93	71	
Meeqqisinnaasut ataatsimut katiinnarlugit agguarnerisa inernerat	61,1	58,0	59,0	60,2	58,4	57,1	69,4	54,7	79,4	Generel fertilitetskvotient
Meeqqiorsinnaasut ataatsimut katillugit (TFR)	2.330	2.222	2.278	2.305	2.263	2.226	2.206	1.487	2.389	Samlet fertilitet (TFR)
Meeqqiorsinnaanerup annertunerpaaffia (BRR)	1.138	1.132	1.084	1.109	1.156	1.064	1.210	733	1.097	Bruttoreproduktion (BRR)
Ilanngaattissat ilanngaatigereerlugit meeqqiorsinnaanerup annertussusia (NRR)	1.096	1.092	1.044	1.210	1.113	1.021	-	-	-	Nettoreproduktion (NRR)

Najoqutaq: Naatsorsueqqissaartarfik

Kilde: Grønlands Statistik

Piffissami 1948-miit – 2007-mut arnat qanoq ukioqarlutik kinguaassiorsinnaalertarnerannut tunngatillugu allanngortoqanngingajassimavoq. Nalinginnaanerumimavolu arnat 20-nik 24-nillu ukioqarlutik meeqqiorartareri.

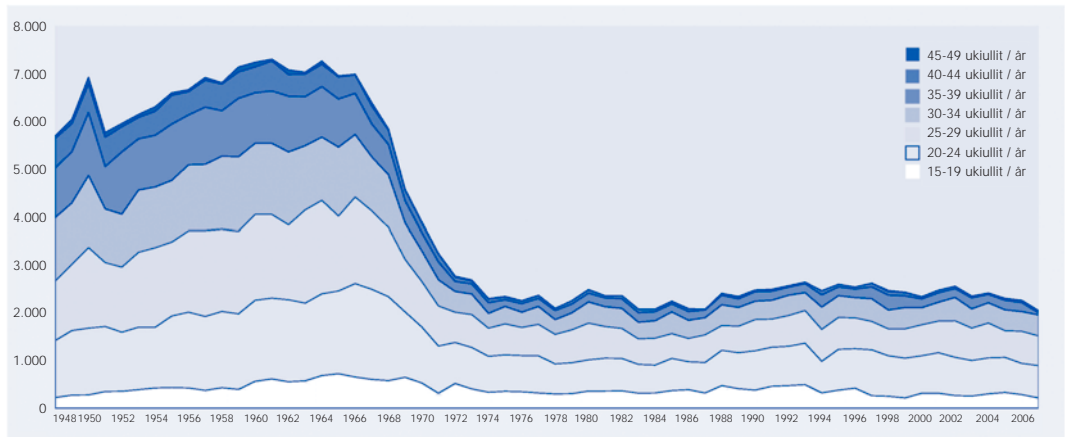
I perioden 1948-2007 er der næsten ikke sket ændringer med hensyn til, hvornår en kvinde føder børn. Det er mest almindeligt, at kvinden føder i en alder af 20 til 24 år.

Titartagaq 3.5

Qitornartaarsinnaassutisip annertussusii. Aanaat Kalaallit Nunaanni inunngortut

Figur 3.5

Fertilitetskvotienter for kvinder født i Grønland



Najoqutaq: Naatsorsueqqissaartarfik

Kilde: Grønlands Statistik

3.2.2. Toqusqartarneq

Takussutisiami 3.7-mi toqusartut 2005-miit – 2007-p tungaanut pingaarnertigut takussutisiorneqarput (toqusut amerlasusaat) allaaserineqarlutik. Ukioqanngitsut toqusarnerat 2005-mi 7,9-niit 8,2-nut annertusivoq 2007-mi ajoratik inunngortut 1.000-gaangata.

Ukioqanngitsut agguaqatigiisillugu toqusarneranni takussutissaavoq, meeraq inoorlaaq qanoq ukioqalissanersoq piffissami aalajangersimasumi toqusarnerit eqqarsaatigissagaanni. Takussutisiami 3.8-mi nalunaarsimavoq, inuit Kalaallit Nunaanni inunngortut 1954-miit – 1959-mut taamatullu 2003-miit – 2007-mut inuusinnaasarnerat ukiniuk 14,3-nik angutitut qaffassimasuq ukiunillu 15,4-nik arnanut qaffassimalluni.

Takussutissiaq 3.7

Toqusarnermut qitiusumik uuttuutit

	— Katillugit / I alt —			— Angutit / Mænd —			— Arnat / Kvinder —			
	2005	2006	2007	2005	2006	2007	2005	2006	2007	
Toqusut amerlassusii	466	440	451	260	256	261	206	184	190	Antal døde
Nalunartumik toqusut amerlassusii pct.-inngorlugu	92	94	81	65	62	58	27	32	23	Antal ikke-naturlige dødsfald
Toqusut amerlassusii inuit agguanerup inernivia	8,2	7,7	8,0	8,6	8,5	8,7	7,7	6,9	7,1	Summarisk dødsquotient
Inuusarnerup agguaqatigiisillugu sivissusisia	-	-	-	65,5	65,8	66,3	70,9	71,2	71,3	Middellevetid
Meeraqqat toqujartarnerat	7,9	15,4	8,2	8,8	16,9	8,9	6,9	14,0	7,4	Spædbørnsdødelighed

Najoqqutaq: Naatsorsueqqissaartarfik

Kilde: Grønlands Statistik

Takussutissiaq 3.8

Toqusartut najoqqutarlugit inoorlaat uumasarnerisa agguaqatigiisinnerat.

Inuit Kalaallit Nunaanni inunngorsimasut

	1954-58	1961-65	1971-75	1976-80	1981-85	1986-90	1991-95	1996-00	1999-03	2000-04	2002-06	2003-07	
Angutit	50,5	56,7	59,0	57,2	58,5	58,7	60,7	61,7	63,0	63,7	64,7	64,8	Mænd
Arnat	55,2	63,2	65,4	66,6	66,0	67,9	67,8	67,9	69,1	70,0	70,6	70,6	Kvinder

Najoqqutaq: Kalaallit Nunaata Ministereqarfia aamma Naatsorsueqqissaartarfik

Kilde: Ministeriet for Grønland og Grønlands Statistik

Takussutissiaq 3.9

Inuit 1.000-lugaangata toqusut suiaassusii ukiuulu malillugit

	— Angutit / Mænd —				Promille	— Arnat / Kvinder —				
	2004	2005	2006	2007		2004	2005	2006	2007	
Ukiut										Alder
Katillugit	9,5	8,6	8,5	8,7		7,0	7,7	6,9	7,1	I alt
0-4	3,6	1,8	4,5	2,3		1,4	2,8	2,8	2,4	0-4
5-9	0,4	1,3	1,3	-		0,4	1,7	-	-	5-9
10-14	1,5	0,4	0,8	0,8		0,8	1,2	0,8	0,8	10-14
15-19	5,4	1,8	3,4	2,5		0,5	-	2,6	2,1	15-19
20-24	8,4	7,8	3,9	4,4		0,5	2,1	1,5	2,0	20-24
25-29	2,2	3,8	3,7	2,1		-	1,2	0,6	0,6	25-29
30-34	2,4	3,1	2,7	1,7		4,1	3,1	1,3	1,3	30-34
35-39	2,6	5,2	3,9	4,7		1,9	2,4	1,3	1,0	35-39
40-44	5,6	5,6	4,2	3,2		0,8	2,3	4,5	3,0	40-44
45-49	5,2	7,8	2,6	5,5		4,8	4,6	4,8	4,6	45-49
50-54	9,5	8,1	7,0	3,8		7,7	9,4	5,2	7,5	50-54
55-59	15,7	12,2	12,3	18,9		15,3	18,2	10,1	4,5	55-59
60-64	24,0	22,3	14,9	22,0		17,2	11,4	17,4	27,9	60-64
65-69	39,7	38,3	52,4	38,4		24,4	38,2	39,0	29,6	65-69
70-74	90,5	74,8	77,5	70,3		72,4	54,1	46,2	47,3	70-74
75-79	132,7	64,9	129,4	127,9		83,1	80,3	80,0	84,2	75-79
80-84	228,6	169,9	165,7	187,8		139,3	155,7	88,2	152,3	80-84
85-89	381,0	466,7	181,8	424,2		235,3	242,4	208,3	102,0	85-89
90+	285,7	500,0	222,2	285,7		222,2	400,0	210,5	750,0	90+

Najoqqutaq: Naatsorsueqqissaartarfik

Kilde: Grønlands Statistik

3.2.2 Dødelighed

I Oversigt 3.7 vises de centrale mål til beskrivelse af dødeligheden i 2005 - 2007. I 2007 døde 451 personer. Dødeligheden blandt spædbørn steg fra 7,9 i 2005 til 8,2 døde pr. 1.000 levendefødte i 2007.

Middellevetiden for 0-årige angiver, hvor gammelt et nyfødt barn kan forventes at blive med de døds-hyppigheder, der gør sig gældende i de forskellige aldersklasser i en given periode. Af Oversigt 3.8 fremgår det, at den forventede levealder for personer født i Grønland er steget med 14,3 år for mænd og 15,4 år for kvinder i perioden fra 1954-1958 til 2003 - 2007.

Oversigt 3.7

Centrale dødelighedsmål

Oversigt 3.8

Middellevetid for nyfødte efter dødeligheds erfaringerne for personer født i Grønland

Oversigt 3.9

Døde pr. 1.000 efter køn og alder

Angutit arnallu Kalaallit Nunaanni inunngorsimasut inunntunani killerni inunngortunut sanilliullugit sivikinnerusumik inuusarput. Tamanna marlunnik annertuunik peqquteqarpoq: Kalaallit Nunaanni inoorlaat akornanni toqusartut malunnartumik sulii amerlapput, aammalu ajunaarnerit imminornerillu kingunerisaannik toqusartut sulii amerlaqalutik. Toqusarnerit ajunaarnerik imminornerillu peqquteqartut angutit inuusuttut 15-35-lu ukiullit akornanni pisartutut saqquminerupput. Taamatuttaaq inoorlaat akornanni toqusarnerit ukiunik amerlasuunik inuuffiusaagaaluanik annaasaqaataanernut malitseqarput, ilaatigullu kræftimik uummalluuteqarnikkullu toqusartunit amerliartortunit amerlanerungaarlutik.

Takussutissiaq 3.9-mi takutinneqarpoq angutit arnallu toqqutiginnaasaat ukiunut immikkoortitikkannut nalunaarsorlugit.

3.2.3 Nuuttarnerit

Kalaallit Nunaanni nuuttarnerit innuttaasut qanoq amerlatiginerinit naleqqiullugu kommuneqarfinnut najugaqarfinnullu innuttaasut agguataarnerannut annertuumik sunniuteqarput. Nuuttarnerit sunniuteqartarnerat inunngortunut toqusunullu naleqqiullugu annertunerujussuovoq. Nuuttarnerit inui-aqatigiit katitigaanerannut sunniuteqartarpoq, nuuttup najugaqarfigisimasaanut, taamatullu nuuffigisaanut.

2008-mi nalunaarutigineqarput 20.680 nunap iluani nuussimasut. Nuunnerit amerlanersaat illoqarfigisami pisarput, nuunnerilli 5.850 kommunemik ataatsimit kommunemut allamut - kommunerujussuit atuutilinnginneranni - kommunerisamat pillutik.

Maluginiaqquneqarpoq piffissaq 2001 sioqqullugu aammalu piffissap 2001-ip kingornatigut nooriaatsit allanngornerannut ilaatigut allaffissornikkut pissutsit pissutaammata; 1. januaari 2001-miit Kangerlussuaq kommunit agguataaneraniikkunnaarluni Sisimiut Kommunianni nunaqarfinngorpoq. Tamatumap nuuttarnerit soorunami sunnerpai kiisalu nunaqarfinni innuttaasut nuttarnerannut aamma sunneeqaatalluni.

Såvel mænd som kvinder født i Grønland har kortere levetid end personer fra lande i den vestlige verden. Der er to væsentlige årsager hertil: Grønland har fortsat en relativ høj dødelighed blandt spædbørn, og fortsat en høj dødelighed som følge af ulykker og selvmord. Dødsfald som følge af ulykke eller selvmord optræder typisk blandt yngre mænd i alderen 15-35 år. Ligesom dødsfaldene blandt spædbørn bidrager disse dødsfald til et betydeligt antal tabte leveår, langt mere end det stigende antal dødsfald som følge af kræft og hjertesygdomme, der typisk indtræffer senere i livet.

I oversigt 3.9 vises forskellen på mænds og kvinders risiko for at dø i de forskellige aldersklasser.

3.2.3 Flytninger

I Grønland er flytningerne betydelige i forhold til befolkningens størrelse og har stor indflydelse på fordelingen af befolkningen på kommuner og bosteder. Indflydelsen af flytninger er langt større end effekten af fødsler og dødsfald. Flytninger påvirker sammensætningen af befolkningen såvel på stedet, hvorfra den pågældende flytter, som på stedet, hvortil personen flytter.

I 2008 blev der registreret 20.680 indenlandske flytninger. De fleste flytninger foregik inden for samme by, mens 5.850 flytninger skete fra én kommune til en anden i den gamle kommuneinddeling.

Det bør bemærkes, at ændringer i flyttemønstret, set i perioden før 2001 og perioden efter 2001, til dels skyldes administrative forhold. Fra den 1. januar 2001 overgik Kangerlussuaq således fra en status som uden for kommunal inddeling til at være en bygd under Sisimiut kommune. Dette påvirker naturligt antallet af andre flytninger og flytninger, hvor bygdebefolkningen er involveret.

Takussutissiaq 3.10

Nunagisaaq qimannagu nuuttarnerit

	1998	1999	2000	2001	2002	2003	2004	2005	2006	2007	2008	
Nuuttut tamarmik	16.885	15.893	14.197	18.341	17.456	18.232	18.740	20.417	20.784	21.767	20.680	Flytninger i alt
Kommunit akornanni												Mellemkommunale
noorarnerit*	4.836	4.671	4.388	5.410	4.917	4.963	5.294	5.464	5.537	5.808	5.850	Flytninger*
Illoqarfiup ataatsip iluani	10.012	9.109	8.036	10.527	10.460	10.976	11.216	12.251	12.490	13.123	12.000	Indenfor samme by
Illoqarfiit akornanni	3.747	3.551	3.395	3.819	3.881	4.011	4.149	4.371	4.427	4.561	4.560	Mellem byer
Nunaqarfinmit illoqarfinmut	988	915	814	1.035	1.099	992	1.093	996	1.230	1.370	1.317	Fra bygd til by
Illoqarfinmit nunaqarfinmut	746	741	633	853	821	799	947	911	1.002	1.041	1.058	Fra by til bygd
Nunaqarfiup ataatsip iluani	891	924	734	1.049	842	1.047	957	1.093	1.270	1.294	1.240	Inden for samme bygd
Nunaqarfinmit nunaqarfinmut												Fra en bygd
finmut allamut	220	316	306	379	277	304	293	264	304	317	415	til en anden
Stationimik stationimut il. il.	281	337	279	679	76	103	85	531	61	61	90	Til og fra stationer mv.

Malugiuq: Siusinnerusukkat naatsorsuutitut sanilliullugit 2004-mi kisitsisit allanngorsimapput
 Najooqutaq: Naatsorsueqqissaartarfik

Oversigt 3.10

Indenlandske flytninger

Anm. Tal for 2004 er ændret i forhold til tidligere opgørelser
 Kilde: Grønlands Statistik

3.2.4 Nutsernerit

1970-**kkunniilli** nutsernerit ukiumiit ukiumut allanngorarsimaqaat. Ataasiakkaat eqqarsaatigissanngikkaanni 1980-**kkunni** nunanut allanut nuuttarnerit nalinginnaasumik nunasisunit amerlanerusarput. Taamatut nuttaqqajaasarneq 1990-**kkut** aallartinneranni pisaannarsimavoq, nunasisullu 1990-**miit** – 1992-**mut** malunnaatilimmik annikilligaluttuinnarnerisa nunanut allanut nuuttartut annertusinerat malunnaavissumik erseqqissippaa. Ukiuni 1991 aamma 1992-**mi** nunanut allanut nuuttartut ima amerlatigisimapput, allaat inunngortut ilanngu-tereeraluarlugit inuiaat ataatsimut amerlassusaat apparluni.

1993-**miit** 1998-**mut** nunanut allanut nuuttartut amerlassusaat annikilliarpoq Kalaallit Nunaanni inunngortartut nu-nattalu avataani inunngortartut isigalugit. Ukioq 2000-**miit** nunanut allanut nuuttartut amerlassusaat 200-**nik** 350-**niillu** amerlassuseqartarsimapput, amerlassusaalli ukiuni kingullerni pingasuni annertusiartulersimalluni. 2008-**mi** nunanut allanut nuuttut 638-**simapput**.

Nutsertut quliugaangata taakkunannga qulingiluat Danmarkimiit Danmarkimullu nutsertarput. Nutsernerit sinneri pingaartumik nunanit skandinaviamit pisarput.

Takussutissiaq 3.11

Aallarartut tikerartullu

	1998	1999	2000	2001	2002	2003	2004	2005	2006	2007	2008	
Nunanit allanit nuuttut	2.419	2.488	2.323	2.461	2.126	2.388	2.482	2.514	2.404	2.417	2.537	Indvandringar
Nunanut allanut nuuttut	2.935	2.805	2.528	2.708	2.414	2.733	2.718	2.962	3.048	2.983	3.175	Udvandringar
Nuuttut aallartullu katillugit	-516	-317	-205	-247	-288	-345	-236	-448	-644	-566	-638	Nettovandringar

Malugiuk: Siusernerusukkut naatsorsuutitut sanillullugit 2004-**mi** kisisitit allanngorsimapput
Najoqqutaq: Naatsorsueqqissaartarfik

3.2.4 Vandringar

Siden 1970'erne har nettovandringen varieret kraftigt fra år til år. Med enkelte undtagelser var udvandringen i 1980'erne generelt større end indvandringen. Denne tendens fortsatte i starten af 1990'erne, hvor en betydelig faldende indvandring øgede nettoudvandringen betydeligt i perioden 1990-1992. I årene 1991 og 1992 var nettoudvandringen så stor, at fødselsoverskuddet ikke kunne forhindre et fald i det samlede folketal.

Fra 1993 til 1998 faldt nettoudvandringen for såvel personer født i Grønland som personer født uden for Grønland. Siden 2000 har nettoudvandringen ligget på niveauet 200 til 350 men har været stigende i de seneste tre år. I 2008 var nettoudvandringen på 638 personer.

Mere end ni af 10 vandringar sker til og fra Danmark. De resterende vandringar foretages primært til og fra de øvrige skandinaviske lande.

Oversigt 3.11

Vandringar

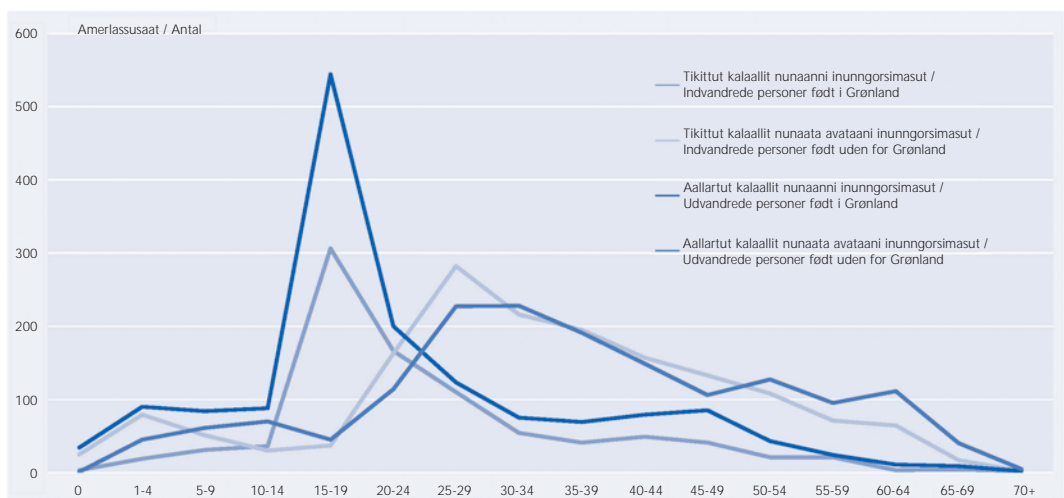
Anm. Tal for 2004 er ændret i forhold til tidligere opgørelser
Kilde: Grønlands Statistik

Takussutissiaq 3.6

2008-**mi** nuuttarnerit inunngorfik ukiuisalu amerlassusii malillugit immik-koortillugit

Figur 3.6

Vandringar fordelt efter alder og fødested i 2008



Najoqqutaq: Naatsorsueqqissaartarfik

Kilde: Grønlands Statistik

Tabel 3.1
Inuit amerliartornerilu

	Inuttaasut sumi inunnorsimani maillugit / Befolkningen efter fødested			Inuiaqatigiit amerliartornerat sumi inunnorsimani maillugit / Befolkningstilvækst efter fødested		
	Katillugit /	Kalaallit	Kalaallit	Katillugit /	Kalaallit	Kalaallit
		Nunaat /	Nunaata		Nunaat /	Nunaata
		avataani /	avataani /		avataani /	avataani /
lalt	Grøn-land 1)	Uden for Grønland	lalt	Grøn-land 1)	Uden for Grønland	
	Amerlassusaat / Antal			Amerlassusaat / Antal		Procenti / Procent
1. oktober 1901 2)	11.893	11.621	272
1. oktober 1911 2)	13.459	13.075	384	157	145	112
1. oktober 1921 2)	14.355	14.081	274	90	101	-110
1. oktober 1930 1)	16.901	16.488	413	283	267	139
31. december 1945	21.412	20.939	473	296	292	60
31. december 1950	23.642	22.581	1.061	446	328	588
31. december 1955	27.101	25.234	1.867	692	531	806
31. december 1960	33.140	30.378	2.762	1.208	1.029	895
31. december 1961	34.312	31.304	3.008	1.172	926	-246
31. december 1962	35.499	32.288	3.211	1.187	984	203
31. december 1963	36.967	33.406	3.561	1.468	1.118	350
31. december 1964 3)	38.815	34.711	4.104	1.848	1.305	543
31. december 1965 3)	39.615	35.132	4.483	800	421	379
31. december 1966 4)	42.102	36.380	5.722	2.487	1.248	1.239
31. december 1967	43.792	37.372	6.420	1.690	992	698
31. december 1968	45.639	38.378	7.261	1.847	1.006	841
31. december 1969	46.331	38.914	7.417	692	536	156
31. december 1970	46.532	38.912	7.620	201	2	203
31. december 1971 3)	47.935	39.752	8.183	1.403	840	563
31. december 1972 3)	48.581	40.089	8.492	646	337	309
1. januar 1974 3)	49.468	40.091	9.377	887	2	885
1. januar 1975	49.502	39.979	9.523	34	-112	146
1. januar 1976	49.666	40.390	9.276	164	411	-247
1. januar 1977	49.719	40.601	9.118	53	211	-158
1. januar 1978	49.148	40.609	8.539	-571	8	-579
1. januar 1979	49.338	40.775	8.563	190	166	24
1. januar 1980	49.773	40.947	8.826	435	172	263
1. januar 1981	50.643	41.459	9.184	870	512	358
1. januar 1982	51.435	42.156	9.279	792	697	95
1. januar 1983	51.903	42.669	9.234	468	513	-45
1. januar 1984	52.347	43.130	9.217	444	461	-17
1. januar 1985	52.940	43.587	9.353	593	457	136
1. januar 1986	53.406	44.053	9.353	466	466	0
1. januar 1987	53.733	44.430	9.303	327	377	-50
1. januar 1988	54.524	44.952	9.572	791	522	269
1. januar 1989	55.171	45.629	9.542	647	677	-30
1. januar 1990	55.558	46.142	9.416	387	513	-126
1. januar 1991	55.620	46.778	8.842	62	636	-574
1. januar 1992	55.385	47.184	8.201	-235	406	-641
1. januar 1993	55.117	47.558	7.559	-268	374	-642
1. januar 1994	55.419	48.029	7.390	302	471	-169
1. januar 1995	55.732	48.412	7.320	313	383	-70
1. januar 1996	55.863	48.679	7.184	131	267	-136
1. januar 1997	55.971	48.882	7.089	108	203	-95
1. januar 1998	56.076	49.117	6.959	105	235	-130
1. januar 1999	56.087	49.281	6.806	11	164	-153
1. januar 2000	56.124	49.369	6.755	37	88	-51
1. januar 2001	56.245	49.623	6.622	121	254	-133
1. januar 2002	56.542	49.796	6.746	297	173	124
1. januar 2003	56.676	49.941	6.735	134	145	-11
1. januar 2004	56.854	50.096	6.758	178	155	23
1. januar 2005	56.969	50.283	6.686	115	187	-72
1. januar 2006	56.901	50.397	6.504	-68	114	-182
1. januar 2007	56.648	50.366	6.282	-253	-31	-222
1. januar 2008	56.462	50.270	6.192	-186	-96	-90
1. januar 2009	56.194	50.023	6.171	-268	-247	-21

Nassuiaat: 1) 1901-30: "Nunap Inuit". 1945: "Inuit Kalaallit inatsisaannut atasut".
 2) Avannaar 1930-mi pineqarput inuit 271 tamarmik Kal. Nun. inunnorsimasut. 3) Inuit amerlassusaanni nikeriarnerujussuit nalunaarsuineri periaatsinik tunngaveqarput. 4) 1966-mit Kangerlussuarmi sullisut sakkutuujungitsut ilaalerput, taamalu immikkut ittumik amerliaraateqassaaq inunnik 579-nik, ilaat 5 Kal. Nun. inunnorsimasut.
 Najoqqutaq: Statsministerimi, Kalaallisut immikkoortartaqarfik, Danmarks Statistik aamma Naatsorsueqqissaartarfik

Tabel 3.1
Befolkning og befolkningstilvækst

	Inuttaasut sumi inunnorsimani maillugit / Befolkningen efter fødested			Inuiaqatigiit amerliartornerat sumi inunnorsimani maillugit / Befolkningstilvækst efter fødested		
	Katillugit /	Kalaallit	Kalaallit	Katillugit /	Kalaallit	Kalaallit
		Nunaat /	Nunaata		Nunaat /	Nunaata
		avataani /	avataani /		avataani /	avataani /
lalt	Grøn-land 1)	Uden for Grønland	lalt	Grøn-land 1)	Uden for Grønland	
	Amerlassusaat / Antal			Amerlassusaat / Antal		Procenti / Procent
1. oktober 1901 2)	11.893	11.621	272
1. oktober 1911 2)	13.459	13.075	384	157	145	112
1. oktober 1921 2)	14.355	14.081	274	90	101	-110
1. oktober 1930 1)	16.901	16.488	413	283	267	139
31. december 1945	21.412	20.939	473	296	292	60
31. december 1950	23.642	22.581	1.061	446	328	588
31. december 1955	27.101	25.234	1.867	692	531	806
31. december 1960	33.140	30.378	2.762	1.208	1.029	895
31. december 1961	34.312	31.304	3.008	1.172	926	-246
31. december 1962	35.499	32.288	3.211	1.187	984	203
31. december 1963	36.967	33.406	3.561	1.468	1.118	350
31. december 1964 3)	38.815	34.711	4.104	1.848	1.305	543
31. december 1965 3)	39.615	35.132	4.483	800	421	379
31. december 1966 4)	42.102	36.380	5.722	2.487	1.248	1.239
31. december 1967	43.792	37.372	6.420	1.690	992	698
31. december 1968	45.639	38.378	7.261	1.847	1.006	841
31. december 1969	46.331	38.914	7.417	692	536	156
31. december 1970	46.532	38.912	7.620	201	2	203
31. december 1971 3)	47.935	39.752	8.183	1.403	840	563
31. december 1972 3)	48.581	40.089	8.492	646	337	309
1. januar 1974 3)	49.468	40.091	9.377	887	2	885
1. januar 1975	49.502	39.979	9.523	34	-112	146
1. januar 1976	49.666	40.390	9.276	164	411	-247
1. januar 1977	49.719	40.601	9.118	53	211	-158
1. januar 1978	49.148	40.609	8.539	-571	8	-579
1. januar 1979	49.338	40.775	8.563	190	166	24
1. januar 1980	49.773	40.947	8.826	435	172	263
1. januar 1981	50.643	41.459	9.184	870	512	358
1. januar 1982	51.435	42.156	9.279	792	697	95
1. januar 1983	51.903	42.669	9.234	468	513	-45
1. januar 1984	52.347	43.130	9.217	444	461	-17
1. januar 1985	52.940	43.587	9.353	593	457	136
1. januar 1986	53.406	44.053	9.353	466	466	0
1. januar 1987	53.733	44.430	9.303	327	377	-50
1. januar 1988	54.524	44.952	9.572	791	522	269
1. januar 1989	55.171	45.629	9.542	647	677	-30
1. januar 1990	55.558	46.142	9.416	387	513	-126
1. januar 1991	55.620	46.778	8.842	62	636	-574
1. januar 1992	55.385	47.184	8.201	-235	406	-641
1. januar 1993	55.117	47.558	7.559	-268	374	-642
1. januar 1994	55.419	48.029	7.390	302	471	-169
1. januar 1995	55.732	48.412	7.320	313	383	-70
1. januar 1996	55.863	48.679	7.184	131	267	-136
1. januar 1997	55.971	48.882	7.089	108	203	-95
1. januar 1998	56.076	49.117	6.959	105	235	-130
1. januar 1999	56.087	49.281	6.806	11	164	-153
1. januar 2000	56.124	49.369	6.755	37	88	-51
1. januar 2001	56.245	49.623	6.622	121	254	-133
1. januar 2002	56.542	49.796	6.746	297	173	124
1. januar 2003	56.676	49.941	6.735	134	145	-11
1. januar 2004	56.854	50.096	6.758	178	155	23
1. januar 2005	56.969	50.283	6.686	115	187	-72
1. januar 2006	56.901	50.397	6.504	-68	114	-182
1. januar 2007	56.648	50.366	6.282	-253	-31	-222
1. januar 2008	56.462	50.270	6.192	-186	-96	-90
1. januar 2009	56.194	50.023	6.171	-268	-247	-21

Noter: 1) 1901-30: "Indfødte". 1945-51: "Personer under grønlandsk ret". 2) Nordgrønland, der i 1930 omfattede 271 personer, alle født i Grønland. 3) De store udsving i befolkningstilvæksten skyldes tekniske forhold ved registreringen. 4) Fra og med 1966 indgår den civile del af befolkningen i Kangerlussuaq (Sdr. Strømfjord). Herved kom der en tilgang på 579 personer, alle på nær fem født uden for Grønland.
 Kilde: Statsministeriets Grønlandsafdeling, Danmarks Statistik og Grønlands Statistik

Tabel 3.2
Inuttussuttip allannguutai

Tabel 3.2
Befolkningens bevægelser

	Uumallutik inunngortut / Levendefødte		Toqusut / Døde		Inunngortut toqusunit amerlanerussutaat / Fødsels- overskud	Nunasisut aallartunit amerlanerussutaat aamma allanngorarnerit nalunaarsugaanngitsut / Nettoindvandring samt ikke-registrerede bevægelser 1)			Ukiq inuit amerlanerussusaat. Nunap inuit amakkkerlugit / Befolkningstilvækst i året. Hele befolkningen
	Anaanaq Kalaallit Nunaanni inunngor-simasaoq / Moder født i Grønland	Katillugit / I alt	Kalaallit Nunaanni inunngortut / Født i Grønland	Katillugit / I alt		Kalaallit Nunaanni inunngortut / Født i Grønland	Kalaallit Nunaata avataani inunngortut / Født uden for Grønland	Katillugit / I alt	
1950	1.110	1.129	537	539	590	-113	122	9	599
1951	973	999	548	550	449	-142	210	68	517
1952	996	1.034	473	475	559	-96	141	45	604
1953	1.058	1.109	392	398	711	-213	41	-172	539
1954	1.103	1.136	384	388	748	-113	255	142	890
1955	1.179	1.234	371	375	859	-127	177	50	909
1956	1.235	1.293	347	351	942	-3	258	255	1.197
1957	1.303	1.361	329	337	1.024	37	165	202	1.226
1958	1.335	1.410	284	290	1.120	-201	178	-23	1.097
1959	1.412	1.491	278	285	1.206	-181	209	28	1.234
1960	1.496	1.586	247	256	1.330	-164	119	-45	1.285
1961	1.548	1.644	284	292	1.352	-338	158	-180	1.172
1962	1.489	1.610	344	361	1.249	-161	99	-62	1.187
1963	1.560	1.671	270	279	1.392	-172	248	76	1.468
1964	1.674	1.797	321	329	1.468	-48	428	380	1.848
1965 2)	1.596	1.738	327	337	1.401	-848	247	-601	800
1966 2)	1.608	1.781	318	329	1.452	-42	1.077	1.035	2.487
1967	1.507	1.685	305	314	1.371	-210	529	319	1.690
1968	1.418	1.576	319	333	1.243	-93	697	604	1.847
1969	1.151	1.310	293	311	999	-322	15	-307	692
1970	999	1.144	268	283	861	-733	73	-660	201
1971	851	1.028	268	289	739	257	407	664	1.403
1972	770	948	281	295	653	-152	145	-7	646
1973	761	940	320	339	601	-439	725	286	887
1974	665	866	312	332	534	-465	-35	-500	34
1975	724	868	299	313	555	-14	-377	-391	164
1976	723	859	327	348	511	-185	-273	-458	53
1977	784	918	339	354	564	-437	-698	-1.135	-571
1978	716	870	298	314	556	-252	-114	-366	190
1979	797	900	389	403	497	-236	174	-62	435
1980	906	1.028	370	383	645	-24	249	225	870
1981	925	1.051	364	383	668	136	-12	124	792
1982	967	1.066	402	425	641	-52	-121	-173	468
1983	880	985	401	434	551	-18	-89	-107	444
1984	918	1.054	407	439	615	-54	32	-22	593
1985	1.024	1.140	415	436	704	-143	-95	-238	466
1986	963	1.070	421	446	624	-165	-132	-297	327
1987	989	1.090	418	445	645	-49	195	146	791
1988	1.103	1.213	415	434	779	-11	-121	-132	647
1989	1.108	1.210	429	455	755	-166	-202	-368	387
1990	1.145	1.257	435	468	789	-74	-653	-727	62
1991	-	1.192	-	440	752	-	-	-987	-235
1992	1.101	1.200	420	442	758	-307	-719	-1026	-268
1993	1.097	1.180	418	436	744	-208	-234	-442	302
1994	1.036	1.156	415	446	710	-238	-159	-397	313
1995	1.027	1.120	460	487	633	-300	-202	-502	131
1996	976	1.066	414	447	619	-359	-152	-511	108
1997	982	1.100	466	492	608	-281	-222	-503	105
1998	907	986	444	468	518	-299	-208	-507	11
1999	879	947	443	482	465	-348	-80	-428	37
2000	808	885	437	458	427	-117	-189	-306	121
2001	852	937	413	438	499	-266	64	-202	297
2002	866	940	412	435	505	-309	-62	-371	134
2003	801	895	389	412	483	-257	-48	-305	178
2004	810	893	436	475	418	-187	-118	-305	115
2005	794	887	447	466	421	-233	-215	-448	-68
2006	771	842	409	440	402	-233	-411	-644	-253
2007	755	853	428	451	402	-507	-59	-566	-186
2008						-653	15	-638	-268

Nassuiaat: 1) Taaku tassaassaput ukiuni tassani inuit amerleriaataat inunngortut toqusunit amerlanerussutaannik ilanngaerlugit. 2) Inuit amerlissutaanni nikeriar-nerujussuit nalunaarsuinermi periaatsinik tungaveqarput.

Najoqqutaq: Statsministeria, Danmarks Statistik aamma Naatsorsueqqissaartarfik

Noter: 1) Beregnes som befolkningstilvæksten i året fratrukket fødselsoverskuddet.

2) De store udsving i befolkningstilvæksten skyldes tekniske forhold ved registreringen.

Kilde: Statsministeriets Grønlandsafdeling, Danmarks Statistik og Grønlands Statistik

Tabel 3.3
Iloqarfinni, nunaqarfinni kommunenilu inuit qasinik ukioqarnerinut
agguarlugit 1. januaari 2009. Inuit tamakkerlugit

Tabel 3.3
Befolkningen i kommuner, byer og bygder fordelt efter
alder 1. januar 2009. Hele befolkningen

Katillugit / I alt	Ukiut / Alder												
	0-4	5-9	10-14	15-19	20-24	25-29	30-39	40-49	50-59	60-62	63+		
Kommunet katillugit	56.194	4.106	4.229	4.671	4.553	4.238	3.820	6.957	10.756	6.876	1.417	4.571	Kommuner i alt
Kommune Kujalleq	7.632	536	514	634	661	585	445	756	1.424	1.011	254	812	Kommune Kujalleq
Nanortalik	1.430	108	109	134	105	106	87	162	244	173	54	148	Nanortalik
Qaqortoq	3.304	245	190	255	358	307	213	331	619	400	97	289	Qaqortoq
Narsaq	1.627	118	122	133	115	102	84	135	321	222	60	215	Narsaq
Nunaqarfiit	1.271	65	93	112	83	70	61	128	240	216	43	160	Bygder
Kommuneqarfik													Kommuneqarfik
Sermersooq	20.954	1.514	1.608	1.693	1.433	1.595	1.604	2.855	4.108	2.720	499	1.325	Sermersooq
Ivittuut	60	1	3	1	-	5	4	18	18	10	-	-	Ivittuut
Paamiut	1.679	109	135	144	127	120	106	156	313	214	57	198	Paamiut
Nuuk	15.105	987	1.049	1.136	984	1.141	1.204	2.225	3.137	2.046	351	845	Nuuk
Ammassalik	1.893	201	212	186	158	158	151	225	283	179	40	100	Ammassalik
Iloqqortoormiut	485	44	44	50	36	54	28	42	82	55	15	35	Iloqqortoormiut
Nunaqarfiit	1.732	172	165	176	128	117	111	189	275	216	36	147	Bygder
Oeqqata Kommunua	9.686	738	725	779	866	733	642	1.153	1.851	1.176	245	778	Oeqqata Kommunua
Maniitsoq	2.741	176	218	219	235	169	191	310	534	336	85	268	Maniitsoq
Sisimiut	5.458	439	406	446	510	462	341	656	1.012	625	132	429	Sisimiut
Nunaqarfiit	1.448	123	101	114	121	101	105	177	289	208	28	81	Bygder
Nalunaarneqanngilaq	39	-	-	-	-	1	5	10	16	7	-	-	Uoplyst
Qaasuitsup Kommunua	17.679	1.318	1.382	1.565	1.592	1.308	1.107	2.124	3.299	1.925	408	1.651	Qaasuitsup Kommunua
Kangaatsiaq	631	55	64	63	57	58	50	56	119	63	5	41	Kangaatsiaq
Aasiaat	2.947	175	179	222	321	254	168	316	570	354	75	313	Aasiaat
Qasigiannugit	1.142	72	88	88	90	73	58	157	184	145	44	143	Qasigiannugit
Ilulissat	4.528	347	326	362	337	328	307	610	905	489	96	421	Ilulissat
Oeqertarsuaq	925	64	74	75	68	62	39	98	187	97	31	130	Oeqertarsuaq
Uummannaq	1.296	87	85	125	113	94	84	145	241	174	36	112	Uummannaq
Upernavik	1.157	87	100	105	104	77	68	167	235	107	20	87	Upernavik
Qaanaaq	645	53	46	67	60	45	33	60	137	70	20	54	Qaanaaq
Nunaqarfiit	4.407	378	420	458	442	317	300	515	720	426	81	350	Bygder
Nalunaarneqanngilaq	1	-	-	-	-	-	-	-	1	-	-	-	Uoplyst
Immikkoortitikkat													Uden for
avataanni	243	-	-	-	1	17	22	69	74	44	11	5	inddeling

Malugiuk: Inuit silasiorfinniittut kommunillu aggonerisa avataaniittut illoqarfinni nunaqarfinnilu naatsorsuinerimi ilaatinneqanngilat, inuilli taakkua ataatsimooritillugit ilanngunneqarput.

Najoqqutaq: Naatsorsueqqissaartarfik

Anm: Personer på stationer og uden for kommunal inddeling indgår ikke i opgørelserne over by og bygd, men disse personer er medtaget under i alt.

Kilde: Grønlands Statistik

Tabel 3.4
1. januar inuit najugaqarfinnut agguarneri

Tabel 3.4
Befolkningen fordelt på bosteder pr. 1. januar

	Inuit katillugit / Hele befolkningen					Kalaallit Nunaanni inunngortut / Personer født i Grønland				
	1990	2000	2007	2008	2009	1990	2000	2007	2008	2009
Kommune Kujalleq	8.337	8.049	7.790	7.754	7.633	7.265	7.362	7.195	7.165	7.049
Illoqarfiit/Byer	6.362	6.358	6.379	6.374	6.361	5.398	5.756	5.866	5.875	5.858
Nunaqarfiit/Bygder	1.975	1.691	1.411	1.380	1.272	1.867	1.606	1.329	1.290	1.191
Illoqarfik Nanortalik by	1.424	1.538	1.450	1.447	1.430	1.251	1.429	1.360	1.368	1.355
Nunaqarfiit katillugit / Bygder i alt	1.222	1.013	834	811	718	1.184	993	804	786	693
Aapilattoq	202	167	141	140	135	199	166	139	138	133
Narsarmijit (Narsaq Kujalleq)	186	127	125	117	100	182	122	122	114	95
Tasiusaq	114	101	68	77	64	112	101	68	77	64
Saputit S	2	1	3	6	8	2	1	3	6	8
Nalasut S	7	-	10	4	4	7	-	10	4	4
Nuugaarsuk S	3	6	4	5	6	3	6	4	5	6
Narsarsuaq S	5	-	4	-	1	5	-	4	-	1
Akuliaruseq S	10	8	3	2	1	10	8	3	2	1
Ammassivik	123	77	68	75	48	122	77	68	75	48
Qallimut S	26	18	15	11	11	26	18	15	11	11
Qoorlortorsuaq S	12	5	13	13	12	7	5	13	13	12
Alluitsoq S	14	6	6	9	5	14	6	6	9	5
Alluitsup Paa	527	489	374	355	319	504	475	349	335	301
Stationit katillugit/Stationer i alt	26	4	1	1	0	3	1	0	0	0
Ikerasasuaq (vejstation)	6	4	1	1	-	-	1	-	-	-
Narsami Kujallermi (loranstation)	-	-	-	-	-	-	-	-	-	-
Icecan (kabelstation)	4	-	-	-	-	-	-	-	-	-
Angisoq (loranstation)	16	-	-	-	-	3	-	-	-	-
Illoqarfik Qaortoq by	3.127	3.112	3.238	3.259	3.304	2.568	2.758	2.933	2.947	2.972
Nunaqarfiit katillugit / Bygder i alt	416	304	252	237	228	409	294	241	226	219
Qaarsutsiaq S	8	-	-	-	-	8	-	-	-	-
Saarloq	86	65	42	41	46	86	65	42	41	46
Egalugaarsuit	177	141	121	112	95	174	135	116	106	93
Kangerluarsorujuk S	9	2	2	3	2	9	2	2	3	2
Kangerluarsorujup Qinnua S	-	2	6	6	7	-	2	6	6	7
Tasiluk S	5	4	4	3	4	5	4	4	3	4
Egaluit Akia S	4	2	4	4	5	4	2	4	4	5
Saqqamiut S	-	6	6	6	1	-	6	5	5	-
Egaluit S	3	1	-	-	-	3	1	-	-	-
Tatsip Ataa S	1	-	-	-	-	1	-	-	-	-
Qanisartuut S	5	3	4	4	4	5	3	4	4	4
Tasilikuloq S	-	1	5	6	6	-	1	5	6	6
Illorsuit S	3	4	5	3	3	3	4	5	3	3
Upervnaviarsuk S	10	5	12	10	15	10	5	10	9	15
Arpatsivik S	3	-	-	-	-	2	-	-	-	-
Matu S	-	-	-	-	-	-	-	-	-	-
Kingitooq S	1	1	1	1	1	-	-	-	-	-
Qassimiut	100	62	35	32	33	98	61	35	32	33
Qaortokoloq S	1	3	3	4	1	1	3	3	4	1
Isortoq S	-	2	2	2	5	-	-	-	-	-
Illoqarfik Narsaq by	1.811	1.708	1.691	1.668	1.627	1.579	1.569	1.573	1.560	1.531
Nunaqarfiit katillugit / Bygder i alt	337	374	325	332	326	274	319	284	278	279
Igaliku	44	41	32	29	29	44	38	30	27	27
Igaliku Kujalleq S	4	10	9	12	13	4	10	9	12	13
Ilerlak S	3	2	2	1	1	3	2	2	1	1
Uummannartuaraq S	3	2	5	1	5	2	2	4	1	4
Qassiansuk	65	56	43	47	43	61	51	41	43	41
Attarnaatsaq S	1	3	3	3	3	1	3	3	3	3
Annannguit S	-	6	6	5	2	-	6	6	5	1
Qinnua S	7	4	5	5	4	7	4	5	5	4
Qinnua Kangilleq S	3	6	6	3	1	3	6	6	1	-
Qoorlortoq S	4	1	6	5	5	4	1	6	5	5
Qoorlortup Itinnera S	4	5	5	5	4	4	5	5	5	4
Qimarnuffik S	-	-	-	1	1	-	-	-	-	-
Tasiusaq S	10	5	7	3	7	10	5	7	3	7
Nunataaq S	4	2	2	2	5	4	2	2	2	5
Kangerlua S	3	5	3	3	3	3	5	3	3	3
Inneruulalik S	8	6	4	4	4	8	6	4	4	4
Issormiut S	6	7	6	5	4	6	7	6	5	4
Sillisit S	3	3	5	5	6	3	3	5	5	6

Uppernerup tulliani nangippoq

Fortsætter næste side

Tabel 3.4
1. januar inuit najugaqarfinnut agguarneri

Tabel 3.4
Befolkningen fordelt på bosteder pr. 1. januar

		Inuit katillugit / Hele befolkningen				Kalaallit Nunaanni inunngortut / Personer født i Grønland					
		1990	2000	2007	2008	2009	1990	2000	2007	2008	2009
Ipiutaq	S	1	1	-	1	3	1	1	-	1	2
Itilleq Kangilleq	S	-	-	1	6	-	-	1	6	-	
Itilleq Killeq	S	2	1	1	-	1	2	1	1	-	
Eqaluit Ilua	S	5	5	6	-	5	5	6	-	5	
Narsarsuaaraq	S	1	1	1	2	1	1	1	2	1	
Timerliit	S	12	4	8	8	-	12	4	8	8	
Kiattuut	S	-	4	5	4	-	-	4	5	4	
Narsarsuaq (flyveplads)		156	190	159	171	164	98	143	123	126	126
Kommuneqarfik Sermersooq		18.672	19.549	20.733	20.998	20.954	14.151	15.823	17.028	17.283	17.296
Iloqarfiit/Byer		16.375	17.576	18.907	19.224	19.164	11.939	14.048	15.411	15.691	15.724
Nunaqarfiit/Bygder		2.297	1.973	1.826	1.774	1.790	2.212	1.775	1.617	1.592	1.572
Iloqarfik Ivvituut by		4	13	11	9	2	0	4	1	1	0
Stationit katillugit / Stationer i alt		0	151	171	135	181	0	11	14	10	20
Kangilinnugit		0	151	171	135	181	0	11	14	10	20
Iloqarfik Paamiut by		2.219	1.888	1.753	1.715	1.679	1.946	1.754	1.647	1.596	1.586
Nunaqarfiit katillugit / Bygder i alt		337	197	153	162	171	318	186	149	156	165
Arsuk		333	197	153	162	171	314	186	149	156	165
Narsalik		4	0	0	0	0	4	0	0	0	0
Iloqarfik Nuuk by		12.217	13.445	14.719	15.083	15.105	8.319	10.248	11.547	11.868	11.920
Nunaqarfiit katillugit / Bygder i alt		453	388	323	333	329	439	377	315	324	321
Oeqertarsuatsiaat		321	261	248	248	246	310	254	242	241	239
Oooqqut		2	1	0	0	0	1	0	0	0	0
Kapisillit		128	117	68	78	79	127	115	67	77	78
Neriunaq	S	0	7	5	5	3	-	7	5	5	3
Qoornoo		2	2	2	2	1	1	1	1	1	1
Stationit katillugit / Stationer i alt		17	5	5	5	4	0	0	0	0	0
Kangerluarsorseq (fiskestation)		17	5	5	5	4	0	0	0	0	0
Iloqarfik Tasiliqaq by		1.465	1.705	1.895	1.904	1.893	1.268	1.565	1.732	1.759	1.775
Nunaqarfiit katillugit / Bygder i alt		1.406	1.206	1.174	1.139	1.105	1.375	1.175	1.139	1.102	1.066
Isortoq		180	129	100	95	107	178	129	100	95	107
Tiniteqilaqaq		196	146	138	144	132	196	145	136	142	129
Ikkatteq		28	2	0	0	0	28	2	0	0	0
Kulusuk 2)		328	332	322	314	292	319	306	296	289	270
Qernertuarsuit		15	1	0	0	15	1	0	0	0	0
Kuummiut		458	389	384	353	358	450	385	377	344	345
Sermiligaaq		182	207	230	233	216	181	207	230	232	215
Kangerlussuaq	P	2	0	0	0	0	2	0	0	0	0
Imaarsivik	P	17	0	0	0	0	6	0	0	0	0
Stationit katillugit / Stationer i alt		18	0	0	0	0	18	0	0	0	0
Orsugiassuaq (loranstation)		18	0	0	0	0	18	0	0	0	0
Iloqarfik Illoqortoormiut by		470	525	529	513	485	406	477	484	467	443
Nunaqarfiit katillugit / Bygder i alt		84	26	0	0	0	80	26	0	0	0
Itterajivit (Illukasit)		36	20	0	0	0	35	20	0	0	0
Uunarteq		48	6	0	0	0	45	6	0	0	0
Qeqqata Kommunua		9.165	9.096	9.685	9.627	9.920	7.987	8.272	8.828	8.825	8.967
Iloqarfiit/Byer		8.006	8.056	8.186	8.169	8.472	6.865	7.254	7.491	7.522	7.756
Nunaqarfiit/Bygder		1.159	1.040	1.499	1.458	1.448	1.122	1.018	1.337	1.303	1.211
Iloqarfik Maniitsoq by		3.135	2.929	2.842	2.771	2.897	2.696	2.670	2.640	2.591	2.701
Nunaqarfiit katillugit / Bygder i alt		940	796	703	680	667	905	777	691	668	566
Atammik		201	214	222	215	213	199	212	221	214	212
Napasooq		183	101	105	101	92	177	99	103	99	-
Kangaamiut		556	481	376	364	362	529	466	367	355	354
Iloqarfik Sisimiut by		4.871	5.127	5.344	5.398	5.575	4.169	4.584	4.851	4.931	5.055
Nunaqarfiit katillugit / Bygder i alt		219	244	796	778	781	217	241	646	635	645
Itilleq		107	129	132	126	116	106	127	127	122	112
Sarfannugit		112	115	131	127	107	111	114	129	125	107
Kangerlussuaq 3)		-	-	533	525	558	-	390	388	426	-
Qaasuusup Kommunua		18.174	18.697	18.243	17.867	17.682	16.604	17.556	17.266	16.946	16.764
Iloqarfiit/Byer		13.614	13.724	13.528	13.360	13.275	12.125	12.643	12.611	12.500	12.416
Nunaqarfiit/Bygder		4.560	4.973	4.715	4.507	4.407	4.479	4.913	4.655	4.446	4.348
Iloqarfik Kangaatsiaq by		536	623	669	654	631	504	595	648	637	613
Nunaqarfiit katillugit / Bygder i alt		811	872	794	733	722	780	856	779	720	707
Attu		353	310	264	259	241	338	306	261	255	235
Tununngasooq		-	-	-	-	-	-	-	-	-	-
Iginniarfik		67	93	88	81	91	67	92	88	80	90

Fortsætter næste side

Tabel 3.4
1. januar inuit najugaqarfinnut agguarneri

Tabel 3.4
Befolkningen fordelt på bosteder pr. 1. januar

	Inuit katillugit / Hele befolkningen					Kalaallit Nunaanni inunngortut / Personer født i Grønland				
	1990	2000	2007	2008	2009	1990	2000	2007	2008	2009
Ikerasaarsuk	74	104	105	101	96	74	100	101	98	93
Niaqornaarsuk	317	365	337	292	294	301	358	329	287	289
Iloqarfik Aasiaat by	3.308	3.234	2.977	2.853	2.951	2.937	2.962	2.742	2.659	2.739
Nunaqarfiit katillugit / Bygder i alt	291	212	212	191	184	289	210	209	188	181
Kitissuarsuit	126	110	100	90	82	126	109	99	88	80
Akunnaaq	165	102	112	101	102	163	101	110	100	101
Iloqarfik Qasigiannugit by	1.612	1.406	1.220	1.124	1.142	1.472	1.334	1.175	1.082	1.093
Nunaqarfiit katillugit / Bygder i alt	100	110	71	77	88	100	110	70	76	87
Ikamiut	100	110	71	77	88	100	110	70	76	87
Iloqarfik Ilulissat by	4.191	4.200	4.512	4.585	4.528	3.689	3.782	4.113	4.200	4.149
Nunaqarfiit katillugit / Bygder i alt	377	463	484	452	430	375	454	472	437	416
Ilimanaq 1)	86	82	86	86	80	86	82	84	85	78
Oqaatsut	63	47	50	52	45	63	45	48	47	40
Oeqertaq	111	136	158	142	132	110	136	158	141	132
Saqqaq	117	198	190	172	173	116	191	182	164	166
Iloqarfik Oeqertarsuaq by	1.093	993	1.013	979	925	990	939	983	951	900
Nunaqarfiit katillugit / Bygder i alt	71	57	42	41	32	70	56	42	41	32
Kangerluk	71	57	42	41	32	70	56	42	41	32
Iloqarfik Uummannaq by	1.405	1.460	1.328	1.352	1.296	1.237	1.368	1.257	1.277	1.226
Nunaqarfiit katillugit / Bygder i alt	1.158	1.301	1.122	1.060	1.043	1.137	1.290	1.108	1.045	1.029
Niaqornat	85	76	68	62	66	85	75	68	62	66
Qaarsut	223	241	197	182	197	216	239	193	178	192
Ikerasak	221	256	262	253	243	218	255	258	250	241
Saattut	234	277	237	231	211	230	276	235	228	208
Ukkusissat	195	230	171	163	161	194	229	171	163	161
Ilorsuit	117	121	97	86	83	115	120	97	86	83
Iloqarfik Nuugaatsiaq	83	100	90	83	82	79	96	86	78	78
Stationit katillugit / Stationer i alt	114	-	-	-	-	10	0	-	-	0
Maarmorilik (mine)	114	-	-	-	-	10	0	-	-	0
Iloqarfik Upernavik by	918	1.143	1.157	1.182	1.157	817	1.043	1.083	1.102	1.087
Nunaqarfiit katillugit / Bygder i alt	1.457	1.759	1.796	1.753	1.751	1.440	1.740	1.785	1.742	1.740
Upernavik Kujalleq	186	186	207	204	206	184	186	207	204	206
Kangersuatsiaq	256	255	224	218	192	253	253	224	218	192
Aappilattoq	143	213	201	186	177	143	213	200	186	177
Tusaaq	52	1	1	1	1	52	1	1	1	1
Naajaat	40	52	63	53	61	40	52	63	53	61
Innaarsuit	111	161	155	148	164	106	156	152	145	160
Tasiusaq	166	231	244	261	242	164	227	242	258	240
Nutaarmiut	64	64	51	48	42	64	63	51	48	42
Ikerasaarsuk	-	17	8	8	7	-	17	8	8	7
Nuussuaq	165	192	219	210	213	163	192	219	210	213
Kullorsuaq	274	387	423	416	446	271	380	418	411	441
Iloqarfik Qaanaaq by	551	665	652	631	645	479	620	610	592	609
Nunaqarfiit katillugit / Bygder i alt	295	199	194	200	157	288	197	190	197	156
Savissivik	116	74	80	78	58	114	73	79	77	58
Moriusaq	73	37	13	15	5	70	37	13	15	5
Oeqertat	31	25	21	25	22	31	25	21	25	22
Oeqertarsuaq	17	2	-	-	-	17	2	-	-	-
Siorapaluk	58	61	80	82	72	56	60	77	80	71

Malugiuk: Savaateqarfiit S-mik nalunaaqutsigaapput. Piniartarfiit p-mik nalunaaqutsigaallutik.

Nassuaat: 1) Ilimanaq 1. jan. 1971-mit Qasigiannuganiit Ilulissat kommuneanut nuutsinneqarpoq. 2) Timmisartoqarfik Kulusuk ilanngussaaqoq (siorn. Cap Cort Adeler). 3) Kangerlussuaq 1. januar 2001-mit Sisimiut kommuuniannut ilaalerpoq, taamaattumik ataatsimoortitani uani ilaajunnaarpoq kommuunit avataanni. Najooqutaq: Statsministeria, Kalaallisut Immikkoortortaqarfik; Danmarks Statistik aamma Naatsorsueqigissaartarfik

Anm. Fåreholdersteder angives med S. Fangstpladser angives med P.

Noter: 1) Ilimanaq/Claushavn blev pr. 1. januar 1971 overflyttet fra Qasigiannugit/Christianshåb til Ilulissat/Jakobshavn kommune. 2) Inkl. flyvepladsen Kulusuk (tidligere Cap Cort Adeler). 3) Kangerlussuaq blev 1. januar 2001 lagt ind under Sisimiut kommune og tilhører derfor ikke længere gruppen uden for kommunal inddeling.

Kilde: Statsministeriets Grønlandsafdeling, Danmarks Statistik og Grønlands Statistik

Tabel 3.5
Inuit ukiuinut, suaassusiniut, aappaqarnerannut/qannginnerannulluinniit
agguarnerat 1. januar 2009

Tabel 3.5
Befolkningen fordelt på aldersklasser, køn og civilstand pr.
1. januar 2009

	Arnat / Kvinder Angutit / Mænd	Angutit / Mænd					Arnat / Kvinder					Ukiut/ Alder
		Katil- lugit / I alt	Aap- paqan- ngit / Ugift	Aap- pallit / Gift 1)	Nuleer- nerit / Enke- mænd	Avissi- masut / fraskilt	Katil- lugit / I alt	Aap- paqan- ng. / Ugift	Aap- pallit / Gift 1)	Uvil- lar- nerit / Enke	Avissi- ma- sut / Fraskilt	
Inuit tamakkerlugit	56.194	29.809	19.690	7.739	594	1.786	26.385	15.907	7.522	1.382	1.574	Hele befolkningen
0-4	4.106	2.108	2.108	-	-	-	1.998	1.998	-	-	-	0-4
5-9	4.229	2.123	2.123	-	-	-	2.106	2.106	-	-	-	5-9
10-14	4.671	2.375	2.375	-	-	-	2.296	2.296	-	-	-	10-14
15-19	4.553	2.317	2.317	-	-	-	2.236	2.230	6	-	-	15-19
20-24	4.238	2.147	2.091	53	-	3	2.091	1.940	141	1	9	20-24
25-29	3.820	1.978	1.720	231	1	26	1.842	1.373	410	5	54	25-29
30-34	3.279	1.764	1.215	478	1	70	1.515	770	635	6	104	30-34
35-39	3.678	2.018	1.116	727	5	170	1.660	656	824	19	161	35-39
40-44	5.643	3.042	1.449	1.251	14	328	2.601	871	1.362	48	320	40-44
45-49	5.113	2.787	1.159	1.287	22	319	2.326	663	1.299	62	302	45-49
50-54	3.961	2.270	798	1.140	33	299	1.691	429	998	82	182	50-54
55-59	2.915	1.673	542	871	57	203	1.242	243	723	109	167	55-59
60-64	2.307	1.395	367	748	90	190	912	118	486	185	123	60-64
65-69	1.647	898	183	515	85	115	749	95	352	221	81	65-69
70+	2.034	914	127	438	286	63	1.120	119	286	644	71	70+
Kalaallit Nunaanni inunngortut	50.023	25.615	17.642	6.123	513	1.337	24.408	14.895	6.737	1.357	1.419	Personer født i Grønland
0-4	3.900	2.005	2.005	-	-	-	1.895	1.895	-	-	-	0-4
5-9	3.974	2.002	2.002	-	-	-	1.972	1.972	-	-	-	5-9
10-14	4.470	2.269	2.269	-	-	-	2.201	2.201	-	-	-	10-14
15-19	4.430	2.258	2.258	-	-	-	2.172	2.166	6	-	-	15-19
20-24	3.999	2.006	1.954	49	-	3	1.993	1.858	126	1	8	20-24
25-29	3.343	1.718	1.508	185	1	24	1.625	1.199	370	4	52	25-29
30-34	2.588	1.333	925	348	1	59	1.255	635	521	6	93	30-34
35-39	3.018	1.567	860	554	5	148	1.451	580	704	19	148	35-39
40-44	5.020	2.590	1.234	1.060	12	284	2.430	829	1.249	48	304	40-44
45-49	4.487	2.315	999	1.051	20	245	2.172	626	1.201	62	283	45-49
50-54	3.353	1.836	667	918	24	227	1.517	397	875	78	167	50-54
55-59	2.373	1.269	436	652	44	137	1.104	220	647	102	135	55-59
60-64	1.756	947	278	496	71	102	809	113	428	179	89	60-64
65-69	1.404	692	145	409	67	71	712	89	332	218	73	65-69
70+	1.908	808	102	401	268	37	1.100	115	278	640	67	70+
Kalaallit Nunaata avataani inunngorsimasut	6.171	4.194	2.048	1.616	81	449	1.977	1.012	785	25	155	Personer født uden for Grønland
0-4	206	103	103	-	-	-	103	103	-	-	-	0-4
5-9	255	121	121	-	-	-	134	134	-	-	-	5-9
10-14	201	106	106	-	-	-	95	95	-	-	-	10-14
15-19	123	59	59	-	-	-	64	64	-	-	-	15-19
20-24	239	141	137	4	-	-	98	82	15	-	1	20-24
25-29	477	260	212	46	-	2	217	174	40	1	2	25-29
30-34	691	431	290	130	-	11	260	135	114	-	11	30-34
35-39	660	451	256	173	-	22	209	76	120	-	13	35-39
40-44	623	452	215	191	2	44	171	42	113	-	16	40-44
45-49	626	472	160	236	2	74	154	37	98	-	19	45-49
50-54	608	434	131	222	9	72	174	32	123	4	15	50-54
55-59	542	404	106	219	13	66	138	23	76	7	32	55-59
60-64	551	448	89	252	19	88	103	5	58	6	34	60-64
65-69	243	206	38	106	18	44	37	6	20	3	8	65-69
70+	126	106	25	37	18	26	20	4	8	4	4	70+

Nassuiaat: 1) Averusersimasut aappallinnut ilanngunearput.
Najoqutaq: Naatsorsueqqissaartarfik

Noter: 1) Separerede er medtaget under gifte.
Kilde: Grønlands Statistik

Tabel 3.6
Inuit 2009-2019

Ukiut	2009	2010	2011	2012	2013	2014	2015	2016	2017	2018	2019	Alder
Inuit tamakkerlugit	56.194	56.179	56.150	56.138	56.143	56.163	56.186	56.236	56.294	56.368	56.437	Hele befolkningen
0-5	4.935	4.952	4.978	5.017	5.084	5.146	5.227	5.242	5.248	5.245	5.237	0-5
6-16	9.896	9.748	9.500	9.294	9.095	8.932	8.713	8.664	8.630	8.646	8.642	6-16
17-24	6.966	6.955	6.938	6.948	6.899	6.796	6.746	6.591	6.461	6.393	6.298	17-24
25-62	29.826	29.809	29.930	30.001	30.150	30.181	30.246	30.345	30.401	30.343	30.309	25-62
63+	4.571	4.716	4.803	4.877	4.915	5.107	5.255	5.393	5.554	5.740	5.950	63+
Kalaallit Nunaanni inunngortut	50.023	50.025	50.015	50.020	50.039	50.069	50.098	50.151	50.213	50.286	50.357	Personer født i Grønland
0-5	4.668	4.686	4.707	4.746	4.809	4.872	4.953	4.968	4.974	4.972	4.963	0-5
6-16	9.463	9.302	9.049	8.837	8.637	8.472	8.250	8.200	8.164	8.181	8.176	6-16
17-24	6.642	6.626	6.615	6.628	6.582	6.481	6.429	6.275	6.146	6.078	5.983	17-24
25-62	25.254	25.292	25.445	25.548	25.710	25.751	25.826	25.932	25.994	25.941	25.908	25-62
63+	3.996	4.119	4.199	4.261	4.301	4.494	4.639	4.776	4.935	5.116	5.327	63+
Kalaallit Nunaata avataani inunngortut	6.171	6.154	6.135	6.117	6.103	6.094	6.089	6.084	6.081	6.081	6.080	Personer født uden for Grønland
0-5	267	266	271	271	275	274	274	274	274	274	274	0-5
6-16	433	446	452	457	458	461	462	464	465	466	466	6-16
17-24	324	329	324	320	317	316	316	316	316	316	316	17-24
25-62	4.572	4.517	4.485	4.454	4.440	4.431	4.421	4.413	4.407	4.402	4.402	25-62
63+	575	597	604	616	614	613	616	617	619	624	623	63+

Najoqutaq: Naatsorsueqissaartarfik

Kilde: Grønlands Statistik

Tabel 3.6
Befolkningsfremskrivning 2009 til 2019

Tabel 3.7
Meeqqat uumallutik inuusut arnaasa qassinik ukioqarnerinut immikkoortiterlugit

Arnaasa ukiui	Amerlassuui / Antal							Arnanit 1.000-nit / Pr. 1.000 kvinder 1)							Moderens alder
	1980	1990	2003	2004	2005	2006	2007	1980	1990	2003	2004	2005	2006	2007	
Arnat katillugit	1.028	1.257	895	893	887	842	853	81,5	85,5	62,5	61,9	61,1	58,0	59,0	Alle kvinder
15-19	206	123	101	127	148	128	100	67,0	70,6	49,2	58,6	65,8	55,7	42,4	15-19
20-24	311	446	262	271	277	246	264	128,1	159,4	143,2	144,4	143,8	125,3	134,4	20-24
25-29	303	404	203	221	194	228	215	148,4	128,9	131,3	138,2	116,8	133,5	122,8	25-29
30-34	133	198	179	155	147	127	149	83,5	79,6	93,2	90,2	91,6	81,6	97,2	30-34
35-39	57	75	128	103	100	89	99	37,3	39,6	45,7	38,3	39,8	39,0	49,0	35-39
40-44	17	11	20	16	19	23	26	15,2	8,3	8,4	6,4	7,3	8,7	9,9	40-44
45-49	1	-	2	-	2	1	-	1,0	-	1,1	-	1,0	0,5	-	45-49
Nalunaarutigineqanngilaq	-	-	-	-	-	-	-	-	-	-	-	-	-	-	Uoplyst
Naartunerit katillugit 2)								2.403	2.432	2.361	2.380	2.330	2.222	2.278	Samlet fertilitet 2)
Kalaallit Nunaani inunngortut arnat	837	1.147	801	810	794	771	755	82,2	89,7	61,7	61,9	60,2	58,4	57,1	Kvinder født i Grønland
15-19	191	119	100	103	143	127	99	72,5	75,9	51,0	60,3	66,2	57,2	43,3	15-19
20-24	265	426	256	265	268	244	253	131,0	165,0	149,4	150,8	147,2	131,0	135,6	20-24
25-29	225	366	177	200	157	195	190	154,3	131,0	136,0	146,4	112,0	134,6	124,6	25-29
30-34	102	164	133	129	115	105	110	88,6	77,4	80,7	84,8	87,4	82,8	87,9	30-34
35-39	40	64	119	93	92	78	80	37,3	39,6	46,2	35,3	40,2	37,9	44,5	35-39
40-44	13	8	15	20	18	21	23	14,4	7,4	6,8	5,6	7,4	8,5	9,3	40-44
45-49	1	-	1	-	1	1	-	1,1	-	0,6	-	0,6	0,5	-	45-49
Nalunaarutigineqanngilaq	-	-	-	-	-	-	-	-	-	-	-	-	-	-	Uoplyst
Naartunerit katillugit 2)								2.496	2.482	2.353	2.416	2.305	2.263	2.226	Samlet fertilitet 2)

Nassuiaat: 1) Arnat 1.000-kkuutaat qitorniaat uumallutik inunngortut (ukiumoortumik nunap inuinit 1.000-kkuutaartunut naleqqullugit erniusut qassiineri qanoq ukioqassutsimik tunngavillit) 1979 tungaanut ukiorlu taanna ilanngullugu ukiumut tallimakkuaartaartunut ataatsimoortumik agguqaatigiinnerit katinnerisut naatsorsorneqartarsimasut 1980-miit ukiorlu taanna ilanngullugu ataatsimik ikioqaatigiikkuutaat ataasiakkaat qassiunerisa agguqaatigiinnerinnaasut naatsorsorneqartalerput. Tamatumani saniatigut arnat 15 inorlugit ukullit 15-nik ukioqaatigiinnut naatsorsuunneqarsimapput. 2) Kisitsisit takutippaat meeqqat arnanit 1.000-nit qitornartaarineqartussat, arnat taakku 50-nik ukioqalereertinmatik toqusoqanngippata, aammalu arnat ukiumik immikkoortiterneq mallillugu ukullit qitornartaarjussiat ukiumi taaneqartumisut iinnarpat.

Najoqutaq: Naatsorsueqissaartarfik

Noter: 1) Levendefødte børn pr. 1.000 kvinder (de aldersbetingede fødselshyppigheder), som til og med 1979 blev opgjort som samlede gennemsnit for hver 5-års aldersklasse under ét er fra og med 1980 beregnet som simple gennemsnit af kvotienterne for de enkelte 1-års aldersklasser. Desuden er fødsler af kvinder under 15 år indregnet i den 15-årige aldersklasse. 2) Tallet angiver det antal børn, som 1.000 kvinder vil føde, hvis ingen af dem dør, før de er fyldt 50 år, og under forudsætning af, at fødselshyppigheden inden for hver aldersklasse er den samme, som er konstateret i det pågældende kalenderår.

Kilde: Grønlands Statistik

Tabeli 3.8
Inuusut toqussullu kommunenut agguarnerat 2007

Tabel 3.8
Fødsler og dødsfald fordelt på kommuner i 2007

	Umallutik inuusut / Levendefødt			Toqusut / Døde			
	Katillugit / I alt	Nukappiaqqat / Dreng	Nivarsiaqqat / Piger	Katillugit / I alt	Angutit Mænd	Arnat / Kvinder	
Inuit tamakkerlugit	853	447	406	451	261	190	Hele befolkningen
Nanortalik	22	10	12	33	21	12	Nanortalik
Oaqortoq	40	27	13	38	17	21	Oaqortoq
Narsaq	28	9	19	18	12	6	Narsaq
Ivittuut	0	0	0	0	0	0	Ivittuut
Paamiut	5	4	1	19	12	7	Paamiut
Nuuk	380	191	189	80	48	32	Nuuk
Manitsaq	24	12	12	28	16	12	Manitsaq
Sisimiut	79	43	36	36	21	15	Sisimiut
Kangaatsiaq	6	6	0	10	6	4	Kangaatsiaq
Aasiaat	38	16	22	19	11	8	Aasiaat
Oasigiannguit	17	11	6	18	14	4	Oasigiannguit
Ilulissat	62	35	27	43	26	17	Ilulissat
Oeqertarsuaq	4	1	3	6	3	3	Oeqertarsuaq
Uummannaq	26	15	11	32	17	15	Uummannaq
Upernavik	41	22	19	23	10	13	Upernavik
Oaanaaq	7	6	1	4	3	1	Oaanaaq
Ammassalik	61	33	28	37	19	18	Ammassalik
Illoqqortoormiut	5	2	3	7	5	2	Illoqqortoormiut
Kommunit avataani	8	4	4	0	0	0	Uden for kommunal inddeling
Kalaallit Nunaanni inunngortut	755	394	361	428	243	185	Personer født i Grønland
Nanortalik	21	9	12	32	20	12	Nanortalik
Oaqortoq	38	25	13	36	16	20	Oaqortoq
Narsaq	25	9	16	18	12	6	Narsaq
Ivittuut	0	0	0	0	0	0	Ivittuut
Paamiut	5	4	1	19	12	7	Paamiut
Nuuk	311	156	155	70	40	30	Nuuk
Manitsaq	24	12	12	26	14	12	Manitsaq
Sisimiut	73	39	34	34	19	15	Sisimiut
Kangaatsiaq	6	6	0	10	6	4	Kangaatsiaq
Aasiaat	37	15	22	19	11	8	Aasiaat
Oasigiannguit	17	11	6	16	13	3	Oasigiannguit
Ilulissat	57	33	24	40	23	17	Ilulissat
Oeqertarsuaq	4	1	3	6	3	3	Oeqertarsuaq
Uummannaq	22	14	8	32	17	15	Uummannaq
Upernavik	39	20	19	23	10	13	Upernavik
Oaanaaq	6	5	1	4	3	1	Oaanaaq
Ammassalik	60	32	28	36	19	17	Ammassalik
Illoqqortoormiut	5	2	3	7	5	2	Illoqqortoormiut
Kommunit avataani	5	1	4	0	0	0	Uden for kommunal inddeling

Malugiuk: Inunngorsimasut anaanaasup najugaanut sumilu inunngorsimanageranut agguallugit.
Najoqqutaq: Naatsorsueqqissaartarfik

Anm.: Levendefødt er fordelt efter moderens bopæl og fødested.
Kilde: Grønlands Statistik

Tabel 3.9
1981-2007 inuit 1.000-kaarlugit toqusut. Ukiuni 5-ni agguqaatigiisinnerini.
Innuttaasut tamakkerlugit

Tabel 3.9
Antal døde pr. 1.000 personer 1981-2007. 5-års gennem-
snit. Hele befolkningen

Ukiut	Angutit / Mænd						Arnat / Kvinder						
	1981- 85	1986- 90	1991- 95	1996- 00	2001- 2005	2003- 2007	1981- 85	1986- 90	1991- 95	1996- 00	2001- 2005	2003- 2007	Alder
Inuit tamakkerlugit	8,8	9,3	8,9	8,9	8,7	6,8	7,3	6,9	7,4	7,4	7,1	5,7	Hele befolkningen
0-1)	34,3	27,3	21,8	21,8	13,3	12,8	31,3	20,8	17,0	17,0	7,2	8,9	0-1)
1-4	1,7	2,6	1,5	1,5	1,4	0,7	2,4	2,3	1,2	1,2	0,8	0,8	1-4
5-9	1,4	1,4	2,8	2,8	0,4	0,5	0,7	0,5	2,6	2,6	0,6	0,4	5-9
10-14	1,4	1,1	1,0	1,0	0,9	0,5	0,7	0,2	0,6	0,6	0,7	0,5	10-14
15-19	4,2	6,0	0,9	0,9	4,1	2,3	1,9	1,4	0,3	0,3	1,8	1,5	15-19
20-24	8,6	7,7	4,9	4,9	7,1	4,6	2,4	1,6	2,4	2,4	1,9	1,7	20-24
25-29	6,2	5,3	5,6	5,6	2,8	2,3	2,2	2,5	1,2	1,2	1,0	0,7	25-29
30-34	3,9	3,8	4,6	4,6	3,3	1,9	1,9	2,3	1,4	1,4	1,8	1,6	30-34
35-39	5,1	4,1	4,5	4,5	3,2	3,3	2,9	2,4	1,0	1,0	1,7	1,2	35-39
40-44	5,6	5,4	4,6	4,6	4,4	3,4	5,3	4,6	2,8	2,8	1,9	2,4	40-44
45-49	10,6	7,6	5,6	5,6	6,9	4,4	8,2	6,2	3,6	3,6	5,2	3,8	45-49
50-54	14,2	14,2	5,9	5,9	7,7	5,3	10,5	10,5	5,5	5,5	9,5	6,1	50-54
55-59	16,7	22,6	12,5	12,5	14,0	11,7	17,3	15,4	6,9	6,9	13,3	8,6	55-59
60-64	30,6	34,3	14,6	14,6	24,9	15,4	22,1	20,0	14,6	14,6	18,6	14,8	60-64
65-69	50,4	55,0	31,8	31,8	45,1	38,2	39,9	32,6	22,9	22,9	32,9	28,5	65-69
70-74	68,5	76,0	52,5	52,5	75,8	56,7	52,4	46,8	42,5	42,5	51,1	40,2	70-74
75-79	126,7	133,3	90,1	90,1	119,4	91,3	84,4	71,9	57,2	57,2	92,9	69,7	75-79
80-84	187,0	189,6	160,1	160,1	176,0	145,2	122,3	144,7	89,4	89,4	141,4	110,8	80-84
85 +	325,7	327,0	350,5	350,5	310,1	254,1	255,2	264,2	400,6	400,6	222,2	85 +	

Nassuiaat: 1. Toqusut uumallutik inuusunit 1.000-iniit.
Najoqutaq: Danmarks Statistik aamma Naatsorsueqigisaartarfik

Noter: 1. Døde pr. 1.000 levendefødte.
Kilde: Danmarks Statistik og Grønlands Statistik

Tabel 3.10
Toqusut kisitsisinnorglugit. Innuttaasut tamakkerlugit

Tabel 3.10
Dødelighedstavler. Hele befolkningen

Ukiut / Alder	— Angutit / Mænd —			— Arnat / Kvinder —			— Angutit / Mænd —			— Arnat / Kvinder —			Ukiut / Alder
	Toqusi manngitsut	Toqusar-tut akut-tussusii	Aggua-qatigiis. utoq-qaatigi-lersar-neq	Toqusi manngitsut	Toqusar-tut akut-tussusii	Aggua-qatigiis. utoq-qaatigi-lersar-neq	Toqusi manngitsut	Toqusar-tut akut-tussusii	Aggua-qatigiis. utoq-qaatigi-lersar-neq	Toqusi manngitsut	Toqusar-tut akut-tussusii	Aggua-qatigiis. utoq-qaatigi-lersar-neq	
	Overle-vende	Dødshyp-pighed	Middel-levetid	Overle-vende	Dødshyp-pighed	Middel-levetid	Overle-vende	Dødshyp-pighed	Middel-levetid	Overle-vende	Dødshyp-pighed	Middel-levetid	
	1986-1990						1996-2000						
0-1	10.000	366	60,4	10.000	326	66,3	10.000	208	61,7	10.000	182	67,9	0-1
1-5	9.634	61	61,7	9.674	80	67,6	9.792	53	62,0	9.818	22	68,2	1-5
5-10	9.573	67	58,1	9.594	36	64,1	9.739	46	58,3	9.796	13	64,3	5-10
10-15	9.506	55	53,5	9.558	20	59,4	9.692	82	53,6	9.783	21	59,4	10-15
15-20	9.451	209	48,8	9.538	101	54,5	9.610	272	49,0	9.762	64	54,5	15-20
20-25	9.242	393	44,8	9.437	116	50,0	9.338	296	45,3	9.698	82	49,9	20-25
25-30	8.849	257	41,7	9.321	90	45,6	9.041	295	41,7	9.616	120	45,3	25-30
30-35	8.592	172	37,9	9.231	87	41,0	8.747	167	38,1	9.496	105	40,8	30-35
35-40	8.420	216	33,6	9.144	138	36,4	8.579	204	33,8	9.391	118	36,3	35-40
40-45	8.204	224	29,4	9.006	241	31,9	8.376	281	29,5	9.273	180	31,7	40-45
45-50	7.980	402	25,2	8.765	340	27,7	8.095	230	25,4	9.093	290	27,3	45-50
50-55	7.578	526	21,4	8.425	428	23,7	7.865	517	21,1	8.803	419	23,1	50-55
55-60	7.052	593	17,8	7.997	690	19,9	7.348	697	17,4	8.384	691	19,1	55-60
60-65	6.459	923	14,2	7.307	800	16,5	6.651	1.038	13,9	7.693	990	15,6	60-65
65-70	5.536	1.263	11,1	6.507	1.205	13,2	5.613	1.135	11,0	6.703	1.131	12,5	65-70
70-75	4.273	1.283	8,6	5.302	1.260	10,6	4.478	1.558	8,2	5.572	1.541	9,5	70-75
75-80	2.990	1.390	6,2	4.042	1.377	8,1	2.920	1.414	6,3	4.031	1.682	7,1	75-80
80-85	1.600	1.600	4,5	2.665	2.665	5,9	1.505	1.466	4,9	2.349	2.338	5,3	80-85

Ukiut / Alder	— Angutit / Mænd —			— Arnat / Kvinder —			— Angutit / Mænd —			— Arnat / Kvinder —			Ukiut / Alder
	Toqusi manngitsut	Toqusar-tut akut-tussusii	Aggua-qatigiis. utoq-qaatigi-lersar-neq	Toqusi manngitsut	Toqusar-tut akut-tussusii	Aggua-qatigiis. utoq-qaatigi-lersar-neq	Toqusi manngitsut	Toqusar-tut akut-tussusii	Aggua-qatigiis. utoq-qaatigi-lersar-neq	Toqusi manngitsut	Toqusar-tut akut-tussusii	Aggua-qatigiis. utoq-qaatigi-lersar-neq	
	Overle-vende	Dødshyp-pighed	Middel-levetid	Overle-vende	Dødshyp-pighed	Middel-levetid	Overle-vende	Dødshyp-pighed	Middel-levetid	Overle-vende	Dødshyp-pighed	Middel-levetid	
	1991-1995						2003-2007						
0-1	10.000	250	62,3	10.000	235	68,5	10.000	156	66,3	10.000	98	71,3	0-1
1-5	9.750	40	62,9	9.765	21	69,1	9.844	29	66,3	9.902	28	71,0	1-5
5-10	9.710	40	59,1	9.745	24	65,3	9.815	28	62,5	9.875	22	67,2	5-10
10-15	9.670	52	54,3	9.720	41	60,4	9.787	47	57,7	9.852	49	62,4	10-15
15-20	9.618	262	49,6	9.679	109	55,7	9.739	191	52,9	9.803	62	57,7	15-20
20-25	9.357	296	45,9	9.570	71	51,3	9.549	252	48,9	9.741	77	53,0	20-25
25-30	9.060	202	42,3	9.499	70	46,7	9.296	129	45,2	9.664	40	48,4	25-30
30-35	8.859	192	38,3	9.428	45	42,0	9.168	130	40,8	9.624	134	43,6	30-35
35-40	8.666	185	34,0	9.384	117	37,2	9.037	193	36,3	9.490	86	39,2	35-40
40-45	8.481	241	29,7	9.267	178	32,6	8.845	200	32,1	9.404	117	34,5	40-45
45-50	8.241	251	25,5	9.089	245	28,2	8.645	219	27,8	9.286	211	29,9	45-50
50-55	7.989	457	21,2	8.844	312	23,9	8.426	285	23,4	9.076	318	25,5	50-55
55-60	7.532	581	17,4	8.533	641	19,7	8.140	581	19,1	8.758	522	21,4	55-60
60-65	6.951	996	13,6	7.892	915	16,1	7.559	753	15,4	8.236	709	17,6	60-65
65-70	5.955	1.425	10,4	6.977	1.322	12,8	6.807	1.371	11,8	7.527	1.152	14,0	65-70
70-75	4.530	1.600	7,8	5.655	1.334	10,2	5.435	1.649	9,1	6.374	1.576	11,0	70-75
75-80	2.930	1.571	5,8	4.321	1.594	7,6	3.786	1.536	7,0	4.798	1.542	8,8	75-80
80-85	1.358	1.316	4,8	2.727	2.692	5,5	2.250	2.215	5,1	3.256	3.135	6,8	80-85

Malugiuk: Toqusi manngitsuni kisitsisini pineqartut nukariliit najoqqutaralugit kisitsisaapput. Soorlu 1986-1990-mi inuit 10.000-kkaaranni nukappiaqqat 1-nik ukiuliliit 9.751-upput. Toqusartut akuttussusiini pineqarpoq ukiut taakkartorneqartut akornini toqusi naanermt periarfissat 10.000-del-ii. Agguqaq. utoqqaatigi lersar-neq: ukioqatigiit akornanni toqusi manngitsut ataanni agguqaatigiisillugu suli inuunerisassaq.

Najoqutaq: Danmarks Statistik aamma Naatsorsueqquissaartarfik

Anm.: Overlevende refererer til den laveste fødselsdag i forspalten. Fx ville der i 1986-1990 være 9.751 1-årige drenge af en generation på 10.000. Dødshyppigheden angiver i 10.000-dele risikoen for at dø mellem de to fødselsdage i forspalten.

Middellevetiden er lig gennemsnittet af de restlevetider, der vil opnås af en gruppe jævnaldrende, der dør ud efter overlevelses-tavlen.

Kilde: Danmarks Statistik og Grønlands Statistik

Tabel 3.11
Kommunit akornini nuuttarnerit 2008

Tabel 3.11
Mellemkommunale flytninger i 2008

Kommune	Tikinnerit / Tilflytninger			Aallarnerit / Fraflytninger			Nuuttarnerni nikerarnerit / Nettoflytninger			Kommune
	Katillugit / I alt	Angutit / Mænd	Arnat / Kvinder	Katillugit / I alt	Angutit / Mænd	Arnat / Kvinder	Katillugit / I alt	Angutit / Mænd	Arnat / Kvinder	
Inuit	5.850	2.983	2.867	5.850	2.983	2.867				Hele befolkningen
tamakkerlugit										
Nanortalik	164	79	85	255	127	128	-91	-48	-43	Nanortalik
Oaqortoq	500	258	242	494	236	258	6	22	-16	Oaqortoq
Narsaq	239	120	119	256	134	122	-17	-14	-3	Narsaq
Ivittuut	35	33	2	1	1	-	34	32	2	Ivittuut
Paamiut	255	139	116	220	111	109	35	28	7	Paamiut
Nuuk	1348	671	677	1173	594	579	175	77	98	Nuuk
Maniitsoq	371	204	167	375	194	181	-4	10	-14	Maniitsoq
Sisimiut 1)	730	378	352	667	348	319	63	30	33	Sisimiut 1)
Kangaatsiaq	152	72	80	186	91	95	-34	-19	-15	Kangaatsiaq
Aasiaat	502	243	259	415	208	207	87	35	52	Aasiaat
Oasigiannugit	241	116	125	212	103	109	29	13	16	Oasigiannugit
Ilulissat	581	277	304	600	286	314	-19	-9	-10	Ilulissat
Oeqertarsuaq	90	50	40	128	68	60	-38	-18	-20	Oeqertarsuaq
Uummannaq	179	102	77	256	143	113	-77	-41	-36	Uummannaq
Upernavik	142	68	74	162	78	84	-20	-10	-10	Upernavik
Oaanaaq	46	18	28	81	39	42	-35	-21	-14	Oaanaaq
Ammassalik	133	69	64	165	94	71	-32	-25	-7	Ammassalik
Illoqqortoormiut	19	9	10	45	22	23	-26	-13	-13	Illoqqortoormiut
Kommunit avataanni 1)	123	77	46	159	106	53	-36	-29	-7	Uden for kommunal inddeling 1)
Kalaallit nunaanni innunngortut	5.518	2.744	2.774	5.518	2.744	2.774				Født i Grønland
Nanortalik	156	75	81	245	121	124	-89	-46	-43	Nanortalik
Oaqortoq	473	238	235	461	218	243	12	20	-8	Oaqortoq
Narsaq	227	112	115	240	121	119	-13	-9	-4	Narsaq
Ivittuut	9	7	2	0	-	-	9	7	2	Ivittuut
Paamiut	248	134	114	214	106	108	34	28	6	Paamiut
Nuuk	1274	628	646	1096	537	559	178	91	87	Nuuk
Maniitsoq	358	195	163	360	187	173	-2	8	-10	Maniitsoq
Sisimiut 1)	693	350	343	637	330	307	56	20	36	Sisimiut 1)
Kangaatsiaq	147	69	78	184	90	94	-37	-21	-16	Kangaatsiaq
Aasiaat	474	222	252	395	193	202	79	29	50	Aasiaat
Oasigiannugit	236	114	122	206	101	105	30	13	17	Oasigiannugit
Ilulissat	547	252	295	575	270	305	-28	-18	-10	Ilulissat
Oeqertarsuaq	87	47	40	124	66	58	-37	-19	-18	Oeqertarsuaq
Uummannaq	173	96	77	241	128	113	-68	-32	-36	Uummannaq
Upernavik	135	62	73	149	67	82	-14	-5	-9	Upernavik
Oaanaaq	46	18	28	79	37	42	-33	-19	-14	Oaanaaq
Ammassalik	119	60	59	153	86	67	-34	-26	-8	Ammassalik
Illoqqortoormiut	13	4	9	41	19	22	-28	-15	-13	Illoqqortoormiut
Kommunit avataanni 1)	103	61	42	118	67	51	-15	-6	-9	Uden for kommunal inddeling 1)
Kalaallit nunaata avataanni innunngortut	332	239	93	332	239	93				Født uden for Grønland
Nanortalik	8	4	4	10	6	4	-2	-2	0	Nanortalik
Oaqortoq	27	20	7	33	18	15	-6	2	-8	Oaqortoq
Narsaq	12	8	4	16	13	3	-4	-5	1	Narsaq
Ivittuut	26	26	-	1	1	-	25	25	0	Ivittuut
Paamiut	7	5	2	6	5	1	1	0	1	Paamiut
Nuuk	74	43	31	77	57	20	-3	-14	11	Nuuk
Maniitsoq	13	9	4	15	7	8	-2	2	-4	Maniitsoq
Sisimiut 1)	37	28	9	30	18	12	7	10	-3	Sisimiut 1)
Kangaatsiaq	5	3	2	2	1	1	3	2	1	Kangaatsiaq
Aasiaat	28	21	7	20	15	5	8	6	2	Aasiaat
Oasigiannugit	5	2	3	6	2	4	-1	0	-1	Oasigiannugit
Ilulissat	34	25	9	25	16	9	9	9	0	Ilulissat
Oeqertarsuaq	3	3	-	4	2	2	-1	1	-2	Oeqertarsuaq
Uummannaq	6	6	-	15	15	-	-9	-9	0	Uummannaq
Upernavik	7	6	1	13	11	2	-6	-5	-1	Upernavik
Oaanaaq	0	-	-	2	2	-	-2	-2	0	Oaanaaq
Ammassalik	14	9	5	12	8	4	2	1	1	Ammassalik
Illoqqortoormiut	6	5	1	4	3	1	2	2	0	Illoqqortoormiut
Kommunit avataanni 1)	20	16	4	41	39	2	-21	-23	2	Uden for kommunal inddeling 1)

Uppernerup tulliani nangippoq

Fortsætter næste side

Tabel 3.11
Kommunit akornini nuuttarnerit 2008

Tabel 3.11
Mellemkommunale flytninger i 2008

Kommune	Tikinnerit / Tilflytninger			Aallarnerit / Fraflytninger			Nuuttarnerni nikerarnerit / Nettoflytninger			Kommune
	Katillugit / I alt	Angutiit / Mænd	Arnat / Kvinder	Katillugit / I alt	Angutiit / Mænd	Arnat / Kvinder	Katillugit / I alt	Angutiit / Mænd	Arnat / Kvinder	
	3.899	1.965	1.934	3.899	1.965	1.934				
Inuit tamakkerlugit	3.899	1.965	1.934	3.899	1.965	1.934				Hele befolkningen
Kommune Kujalleq	562	282	280	672	326	346	-110	-44	-66	Kommune Kujalleq
Kommuneqarfik Sermersooq	1390	686	704	1239	619	620	151	67	84	Kommuneqarfik Sermersooq
Qaasuitsup Kommunia	928	459	469	1050	536	514	-122	-77	-45	Qaasuitsup Kommunia
Oeqqata Kommunia	951	502	449	894	462	432	57	40	17	Oeqqata Kommunia
Kommunit avataanni 1)	68	36	32	44	22	22	24	14	10	Uden for kommunal inddeling 1)
Kalaallit nunaanni innungortut	3.675	1.812	1.863	3.675	1.812	1.863				Født i Grønland
Kommune Kujalleq	529	259	270	627	298	329	-98	-39	-59	Kommune Kujalleq
Kommuneqarfik Sermersooq	1309	637	672	1158	557	601	151	80	71	Kommuneqarfik Sermersooq
Qaasuitsup Kommunia	882	425	457	1005	504	501	-123	-79	-44	Qaasuitsup Kommunia
Oeqqata Kommunia	901	465	436	851	439	412	50	26	24	Oeqqata Kommunia
Kommunit avataanni 1)	54	26	28	34	14	20	20	12	8	Uden for kommunal inddeling 1)
Kalaallit nunaata avataani innungortut	224	153	71	224	153	71				Født uden for Grønland
Kommune Kujalleq	33	23	10	45	28	17	-12	-5	-7	Kommune Kujalleq
Kommuneqarfik Sermersooq	81	49	32	81	62	19	0	-13	13	Kommuneqarfik Sermersooq
Qaasuitsup Kommunia	46	34	12	45	32	13	1	2	-1	Qaasuitsup Kommunia
Oeqqata Kommunia	50	37	13	43	23	20	7	14	-7	Oeqqata Kommunia
Kommunit avataanni 1)	14	10	4	10	8	2	4	2	2	Uden for kommunal inddeling 1)

Najoqqutaq: Naatsorsueqqissaartarfik

Kilde: Grønlands Statistik

Tabel 3.12
Tikittut aallartut sumi innungorsimanagerinut immikkoortiterlugit

Tabel 3.12
Ind- og udvandring fordelt efter fødested

Ukioq/ År	Tikittut / Indvandring			Aallartut / Udvandring		
	Katillugit / I alt	Kalaallit Nunaanni innungortut/ Personer født i Grønland	Kalaallit Nunaata avataani innungortut/ Personer født i Grønland	Katillugit / I alt	Kalaallit Nunaanni innungortut/ Personer født i Grønland	Kalaallit Nunaata avataani innungortut/ Personer født i Grønland
		Personer født i Grønland	Personer født i Grønland		Personer født i Grønland	Personer født i Grønland
1981	3.694	995	2.699	3.552	976	2.576
1982	3.392	749	2.643	3.540	871	2.669
1983	3.540	770	2.770	3.629	859	2.770
1984	3.534	728	2.806	3.556	898	2.658
1985	3.342	632	2.710	3.618	890	2.728
1986	3.560	689	2.871	3.860	925	2.935
1987	3.971	754	3.217	3.802	896	2.906
1988	3.469	670	2.799	3.595	775	2.820
1989	3.194	643	2.551	3.515	854	2.661
1990	2.937	608	2.329	3.732	822	2.910
1991	2.464	550	1.914	3.373	825	2.548
1992
1993	2.092	467	1.625	2.618	799	1.819
1994	2.119	472	1.647	2.473	780	1.693
1995	2.236	532	1.704	2.702	898	1.804
1996	2.414	662	1.752	2.897	1.081	1.816
1997	2.579	740	1.839	2.980	1.113	1.867
1998	2.419	735	1.684	2.935	1.154	1.781
1999	2.488	803	1.685	2.805	1.093	1.712
2000	2.323	837	1.486	2.528	995	1.533
2001	2.461	804	1.657	2.708	1.038	1.670
2002	2.126	624	1.502	2.414	981	1.433
2003	2.388	826	1.562	2.733	1.141	1.592
2004	2.482	923	1.559	2.718	1.114	1.604
2005	2.514	870	1.644	2.962	1.252	1.710
2006	2.404	890	1.514	3.048	1.358	1.690
2007	2.417	886	1.531	2.983	1.393	1.590
2008	2.537	907	1.630	3.175	1.560	1.615

Najoqqutaq: Naatsorsueqqissaartarfik

Kilde: Grønlands Statistik

Tabel 3.13
2008-milu nutsernerit sumi inunngorsimanerinit, suaassusiinut qanorlu
ukioqarnerinit agguarlugit

Tabel 3.13
Vandringer fordelt efter alder, køn og fødested 2008

	Katillugit / I alt			Angutit / Mænd			Arnat / Kvinder			Nettovandringer i alt
	Katillugit/ I alt	Kalaallit		Katillugit/ I alt	Kalaallit		Katillugit/ I alt	Kalaallit		
		Nunaanni inunngor- tut/ Personer født i Grønland	Nunaata avataani inunngor- tut/ Personer født uden for Grønland		Nunaanni inunngor- tut/ Personer født i Grønland	Nunaata avataani inunngor- tut/ Personer født uden for Grønland		Nunaanni inunngor- tut/ Personer født i Grønland	Nunaata avataani inunngor- tut/ Personer født uden for Grønland	
Nutnarnerit iner- neri katillugit	-638	-653	15	-241	-299	58	-397	-354	-43	
0	-7	-31	24	-2	-11	9	-5	-20	15	0
1-4	-37	-71	34	-13	-30	17	-24	-41	17	1-4
5-9	-63	-53	-10	-37	-31	-6	-26	-22	-4	5-9
10-14	-92	-52	-40	-39	-23	-16	-53	-29	-24	10-14
15-19	-246	-238	-8	-115	-110	-5	-131	-128	-3	15-19
20-24	15	-34	49	16	-18	34	-1	-16	15	20-24
25-29	42	-13	55	18	-6	24	24	-7	31	25-29
30-34	-33	-21	-12	-2	-10	8	-31	-11	-20	30-34
35-39	-24	-28	4	4	-17	21	-28	-11	-17	35-39
40-44	-22	-30	8	7	-8	15	-29	-22	-7	40-44
45-49	-17	-44	27	9	-21	30	-26	-23	-3	45-49
50-54	-41	-22	-19	-17	-8	-9	-24	-14	-10	50-54
55-59	-27	-3	-24	-10	2	-12	-17	-5	-12	55-59
60-64	-55	-8	-47	-38	-7	-31	-17	-1	-16	60-64
65-69	-28	-5	-23	-21	-2	-19	-7	-3	-4	65-69
70 +	-3	0	-3	-1	1	-2	-2	-1	-1	70 +
Tikkittut	2.537	907	1.630	1.537	443	1.094	1.000	464	536	Indvandringer
0	28	3	25	12	3	9	16	0	16	0
1-4	98	19	79	57	11	46	41	8	33	1-4
5-9	82	31	51	44	18	26	38	13	25	5-9
10-14	66	36	30	33	18	15	33	18	15	10-14
15-19	343	306	37	171	152	19	172	154	18	15-19
20-24	329	166	163	176	71	105	153	95	58	20-24
25-29	392	110	282	219	55	164	173	55	118	25-29
30-34	270	54	216	171	23	148	99	31	68	30-34
35-39	236	41	195	178	23	155	58	18	40	35-39
40-44	206	49	157	148	28	120	58	21	37	40-44
45-49	174	41	133	128	23	105	46	18	28	45-49
50-54	129	21	108	88	6	82	41	15	26	50-54
55-59	92	21	71	55	8	47	37	13	24	55-59
60-64	67	3	64	38	0	38	29	3	26	60-64
65-69	21	4	17	15	2	13	6	2	4	65-69
70 +	4	2	2	4	2	2	0	0	0	70 +
Aallartut	3.175	1.560	1.615	1.778	742	1.036	1.397	818	579	Udvandringer
0	35	34	1	14	14	0	21	20	1	0
1-4	135	90	45	70	41	29	65	49	16	1-4
5-9	145	84	61	81	49	32	64	35	29	5-9
10-14	158	88	70	72	41	31	86	47	39	10-14
15-19	589	544	45	286	262	24	303	282	21	15-19
20-24	314	200	114	160	89	71	154	111	43	20-24
25-29	350	123	227	201	61	140	149	62	87	25-29
30-34	303	75	228	173	33	140	130	42	88	30-34
35-39	260	69	191	174	40	134	86	29	57	35-39
40-44	228	79	149	141	36	105	87	43	44	40-44
45-49	191	85	106	119	44	75	72	41	31	45-49
50-54	170	43	127	105	14	91	65	29	36	50-54
55-59	119	24	95	65	6	59	54	18	36	55-59
60-64	122	11	111	76	7	69	46	4	42	60-64
65-69	49	9	40	36	4	32	13	5	8	65-69
70 +	7	2	5	5	1	4	2	1	1	70 +

Najoqqutaq: Naatsorsueqqissaartarfik

Kilde: Grønlands Statistik

Tabel 3.14
1. januar 2009 innuttaasut naalagaaffimmi innuttaassuannut,
inunngorfiinut suiaassusaannullu immikkoortiterlugit

Tabel 3.14
Befolkningen 1. januar 2009 fordelt efter statsborgerskab,
fødested og køn

Katillugit	2007			2008			2009			Katillugit / I alt			Kalaallit Nunaanni inunngortut / Født i Grønland			Kalaallit Nunaata avataani inunngortut / Født uden for Grønland*		
	2007	2008	2009	Katillugit / I alt	Angutit / Mænd	Arnat / Kvinder	Katillugit / I alt	Angutit / Mænd	Arnat / Kvinder	Katillugit / I alt	Angutit / Mænd	Arnat / Kvinder	Katillugit / I alt	Angutit / Mænd	Arnat / Kvinder	Katillugit / I alt	Angutit / Mænd	Arnat / Kvinder
	56.648	56.462	56.194	56.194	29.809	26.385	50.023	25.615	24.408	6.171	4.194	1.977						
Nunat avannarliit / Norden																		
Danmark	56.146	55.881	55.518	55.518	29.380	26.138	50.008	25.607	24.401	5.510	3.773	1.737						
Finland	7	9	10	10	4	6	1	1	-	9	3	6						
Island	50	53	79	79	70	9	-	-	-	79	70	9						
Norge	54	58	61	61	39	22	1	-	1	60	39	21						
Sverige	76	78	90	90	62	28	2	1	1	88	61	27						
Nunant Østersøp sinerlaaneersut / De baltiske lande																		
Estland	1	-	-	-	-	-	-	-	-	-	-	-						
Litauen	3	3	3	3	2	1	-	-	-	3	2	1						
Europamiut / Europa																		
Belgien	3	3	4	4	2	2	-	-	-	4	2	2						
Bulgarien	5	4	6	6	6	-	-	-	-	6	6	-						
Slovakiet	4	4	5	5	5	-	-	-	-	5	5	-						
Frankrig	14	12	13	13	9	4	2	1	1	11	8	3						
Holland	3	5	7	7	3	4	-	-	-	7	3	4						
Irland	2	2	2	2	2	-	-	-	-	2	2	-						
Italien	5	6	5	5	3	2	-	-	-	5	3	2						
Polen	22	28	36	36	34	2	-	-	-	36	34	2						
Rumænien	8	7	7	7	5	2	-	-	-	7	5	2						
Schweitz	7	8	9	9	3	6	-	-	-	9	3	6						
Spanien	1	2	10	10	7	3	-	-	-	10	7	3						
Storbritanien	14	14	19	19	15	4	-	-	-	19	15	4						
Tyskland	42	55	66	66	49	17	2	1	1	64	48	16						
Jugoslavien	2	3	3	3	1	2	-	-	-	3	1	2						
Russit / Rusland																		
Rusland	6	5	5	5	2	3	-	-	-	5	2	3						
Ukraine	3	1	-	-	-	-	-	-	-	-	-	-						
Kangia qiterlermiut / Mellemøsten																		
Israel	2	3	1	1	-	1	-	-	-	1	-	1						
Iran	1	-	1	1	1	-	-	-	-	1	1	-						
Amerikamiut / Amerika																		
Canada	11	23	14	14	8	6	1	-	1	13	8	5						
USA	19	29	29	29	17	12	1	1	-	28	16	12						
Afrikamiut / Afrika																		
Ghana	-	-	1	1	1	-	-	-	-	1	1	-						
Marokko	-	1	1	1	1	-	-	-	-	1	1	-						
Sydafrika	1	1	1	1	-	1	-	-	-	1	-	1						
Amerikap kujallermiut qiterlermiullu / Syd- og Mellemamerika																		
Argentina	-	-	1	1	1	-	-	-	-	1	1	-						
Brasilien	-	1	-	-	-	-	-	-	-	-	-	-						
Colombia	2	2	2	2	2	-	-	-	-	2	2	-						
Cuba	1	2	2	2	-	2	-	-	-	2	-	2						
Nicaragua	2	2	1	1	-	1	-	-	-	1	-	1						
Peru	1	1	1	1	1	-	-	-	-	1	1	-						
Asiamiut / Asien																		
Cambodia	1	1	1	1	-	1	-	-	-	1	-	1						
Sri Lanka	4	2	1	1	-	1	-	-	-	1	-	1						
Taiwan	1	-	-	-	-	-	-	-	-	-	-	-						
Indien	7	7	4	4	2	2	2	1	1	2	1	1						
Indonesien	3	5	3	3	-	3	-	-	-	3	-	3						
Japan	2	2	3	3	2	1	-	-	-	3	2	1						
Folkerepublikken Kina	8	8	6	6	-	6	-	-	-	6	-	6						
Malaysia	2	2	3	3	3	-	-	-	-	3	3	-						
Pakistan	2	2	2	2	2	-	-	-	-	2	2	-						
Philippinerne	15	26	33	33	11	22	-	-	-	33	11	22						
Thailand	75	91	100	100	43	57	3	2	1	97	41	56						
Australiamiut / Australien																		
Australien	3	2	3	3	1	2	-	-	-	3	1	2						
Øvrige	7	8	22	22	10	12	-	-	-	22	10	12						

Najoqqutaq: Naatsorsueqqissaartarfik

Kilde: Grønlands Statistik

